

常家大屋河岳阳县河段 管理范围划定方案

审批单位：岳阳县人民政府

审核单位：岳阳市水利局

岳阳市自然资源和规划局

编制单位：岳阳县水利局

岳阳县自然资源局

湖南盛鼎科技发展有限责任公司

二〇二一年九月

常家大屋河岳阳县河段 管理范围划定方案

审批单位：岳阳县人民政府

审核单位：岳阳市水利局

岳阳市自然资源和规划局

编制单位：岳阳县水利局

岳阳县自然资源局

湖南盛鼎科技发展有限公司

二〇二一年九月

常家大屋河岳阳县河段 管理范围划定方案

编制单位：湖南盛鼎科技发展有限责任公司

项目负责人：贺素莲

技术负责人：许盛

编制人员：贺素莲 王湘玲 张淡妮 赵钟怡

编制日期：二〇二一年九月

目录

1 工作背景	1
2 河段基本情况	3
2.1 河段洪水位情况	3
2.2 河段岸线情况	11
2.3 涉河建设项目情况	13
2.4 土地权属情况	15
2.5 历史划界工作	16
3 工作原则及依据	17
3.1 工作原则	17
3.2 工作依据	17
3.2.1 法律法规	17
3.2.2 规范性文件	18
3.2.3 技术规范	20
3.2.4 其他依据	20
4 划界组织实施情况	21
4.1 前期资料收集	21
4.2 工作底图制作	22
4.2.1 已有资料预处理	22
4.2.2 河湖划界参考要素补充采集	23
4.2.3 地形图补充测量	24
4.2.4 数据整合	24
4.3 管理范围界线室内初步划定	24
4.3.1 洪水位分析计算	25
4.3.2 洪水位标图	25
4.3.3 管理范围界线初步划定	28
4.3.4 界桩和告示牌预布设	29
4.4 界线范围线实地修正	32

5 划界标准	33
5.1 有堤防段划界标准	33
5.2 无堤防段划界标准	34
5.3 特殊情况说明	34
5.4 具体划界标准	35
6 其他相关情况说明	38
附表一	39
附表二	41
附图	41

1 工作背景

河流和湖泊是自然资源生态系统的重要组成部分，是生命之源的重要载体，它不仅能提供丰富的水资源，还对自然气候的调节、环境污染的治理有着不可或缺积极作用。但近年来，由于人类城市的无序扩张，工业文明的不断发展，河流与湖泊的范围不断萎缩，环境承载能力不断下降，以其为基础的生态系统结构遭到不断的破坏。因此，为更好的保护河流与湖泊，中共中央、国务院提出实施以地方党政一把手为主要负责人的河长制，而河长制落实的首要前提就是要明确河流与湖泊的管理范围。

为做好河湖管理范围划界(以下简称“划界”)工作，2014年1月水利部印发《水利部关于深化水利改革的指导意见》，要求强化河湖管理与保护，依法划定河湖管理和保护范围，开展河湖水域岸线登记。2014年8月水利部印发了《水利部关于开展河湖管理范围和水利工程管理与保护范围划定工作的通知》(水建管〔2014〕285号)，要求2020年底前基本完成国有水管单位管理的河湖管理范围和水利工程管理与保护范围划定，推进建立范围明确、权属清晰、责任落实的河湖管理和水利工程管理保护责任体系。

根据《关于全面推行河长制的实施意见》(湘办〔2017〕13号)、《湖南省水利厅、湖南省国土资源厅关于做好全省河湖管理范围划定工作的通知》(湘水发〔2018〕22号)，岳阳

县人民政府依据《中华人民共和国水法》、《中华人民共和国土地管理法》等法律法规和有关文件规定，决定启动河湖管理范围划界工作。

2 河段基本情况

常家大屋河属新墙河南端支流水系，与源于岳阳县南部丘陵区长湖乡洪桥村王家寮分水岭，常家大屋河水系包括主港、中村港、魏庆港、许明西港、河道干流总长 16.946km，流域面积 60.85 km²，是长湖乡引用河水灌溉农田的主要河流，直接影响流域内居民的饮水安全、农业生产。

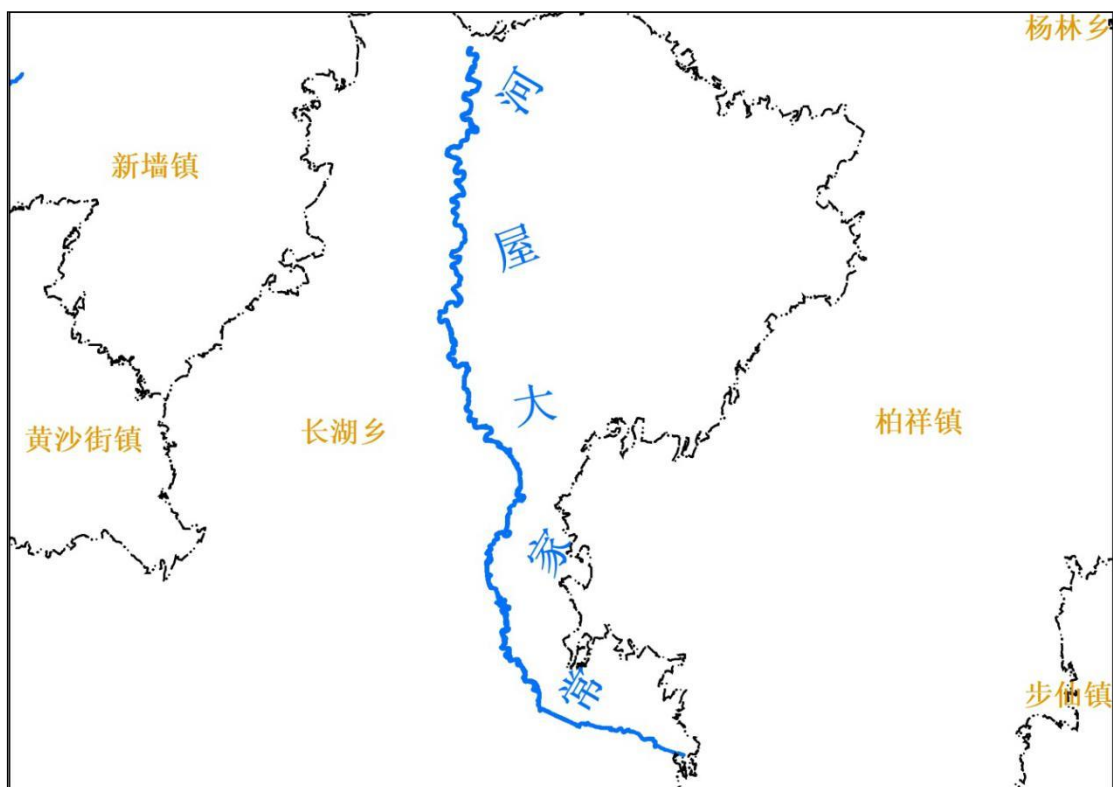


图 2-1 常家大屋河流域位置示意图

2.1 河段洪水水位情况

1) 河段洪水特点：常家大屋河流域属亚热带季风湿润性气候，具有雨量充沛、气候温和、日照充足、四季分明、寒冬多变、暑热期长、严寒期短的特点。根据 2015 年岳阳市水利水电勘测设计院编制的《湖南省岳阳县中小河流治理重点县综合整治及水系连通试点常家大屋河长湖项目区实施方案》，常家大

屋河流域多年平均降雨量 1334mm，雨量分布受地形影响随高程减低而程递减趋势。流域公田雨量站 1965 年实测降雨量 2336.5mm，为历年最大值，1968 年实测降雨 787.4mm 为历年最小值。

2) 历史洪水：常家大屋河流域径流主要来自降雨，多年平均径流量约3.33亿m³，径流年内分配与降雨基本一致，径流年内分配不均，丰水期为4~10月，水量约占全年的70.8%，11~3月为枯水期，水量约占全年的29.2%。每年4~8月为汛期，年最大洪峰流量多出现在5~7月，且频率较高。

3) 设计洪水位：根据 1994 年 6 月 2 日由国家技术监督局和中华人民共和国建设部联合发布，1995 年 1 月 1 日起实施的中华人民共和国《防洪标准》（国标 50201-94）、根据 2015 年岳阳市水利水电勘测设计院编制的《湖南省岳阳县中小河流治理重点县综合整治及水系连通试点常家大屋河长湖项目区实施方案》，确定常家大屋河防洪标准采用 5 年一遇。本次常家大屋河 5 年一遇洪水位线设计直接采用报告成果整理形成。具体情况详见表 2.1-1:

表 2.1-1 常家大屋河干流整治前后水面线成果表

序号	里程	改造前水位 (m) P=20%	改造后水位 (m) P=20%	备注
1	K0+000	34.92	34.92	
2	K0+050	34.94	34.94	
3	K0+100	34.98	34.97	
4	K0+150	34.98	34.97	
5	K0+200	34.99	34.97	
6	K0+250	35.01	34.99	

序号	里程	改造前水位 (m) P=20%	改造后水位 (m) P=20%	备注
7	K0+300	35.06	35.03	
8	K0+350	35.1	35.07	
9	K0+400	35.13	35.11	
10	K0+450	35.17	35.15	
11	1 桥	35.21	35.19	
12		35.4	35.39	
13	K0+500	35.42	35.4	
14	K0+550	35.43	35.41	
15	K0+600	35.44	35.42	
16	K0+650	35.45	35.43	
17	K0+700	35.46	35.44	
18	K0+750	35.48	35.45	
19	K0+800	35.49	35.47	
20	K0+850	35.53	35.5	
21	K0+900	35.55	35.53	
22	K0+950	35.58	35.56	
23	K1+000	35.61	35.59	
24	K1+050	35.64	35.62	
25	K1+100	35.78	35.76	
26	K1+150	35.85	35.83	
27	K1+200	35.93	35.9	
28	K1+250	35.99	35.96	
29	K1+300	36.05	36.03	
30	K1+350	36.12	36.1	
31	K1+400	36.19	36.16	
32	K1+450	36.25	36.23	
33	K1+500	36.32	36.3	
34	K1+550	36.39	36.36	
35	K1+600	36.44	36.42	
36	K1+650	36.5	36.48	
37	K1+700	36.55	36.52	
38	铜盆堰（堰顶 高程 32.50m）	36.6	36.56	
39		36.87	36.76	
40	K1+800	36.91	36.8	
41	K1+850	36.93	36.82	
42	K1+900	36.95	36.84	
43	K1+950	36.96	36.86	

序号	里程	改造前水位 (m) P=20%	改造后水位 (m) P=20%	备注
44	K2+000	36.97	36.86	
45	K2+050	36.98	36.86	
46	K2+100	36.98	36.86	
47	K2+150	36.99	36.86	
48	K2+200	37	36.87	
49	K2+250	37.01	36.87	
50	K2+300	37.06	36.92	
51	K2+350	37.09	36.97+	
52	K2+400	37.12	37	
53	K2+450	37.2	37.07	
54	K2+500	37.22	37.08	
55	K2+550	37.23	37.08	
56	K2+600	37.24	37.09	
57	K2+650	37.26	37.1	
58	K2+700	37.3	37.12	
59	K2+750	37.34	37.15	
60	2 桥	37.36	37.16	
61		37.41	37.2	
62	K2+800	37.43	37.21	
63	K2+850	37.47	37.23	
64	K2+900	37.5	37.25	
65	K3+950	37.53	37.27	
66	K3+000	37.61	37.32	
67	K3+050	37.67	37.36	
68	K3+100	37.72	37.41	
69	K3+150	37.85	37.55	
70	K3+200	38	37.71	
71	K3+250	38.02	37.73	
72	K3+300	38.04	37.74	
73	K3+350	38.05	37.75	
74	K3+400	38.08	37.78	
75	K3+450	38.1	37.81	
76	K3+500	38.12	37.83	
77	K3+550	38.14	37.84	
78	K3+600	38.18	37.88	
79	K3+650	38.19	37.88	
80	K3+700	38.2	37.88	
81	K3+750	38.25	37.94	

序号	里程	改造前水位 (m) P=20%	改造后水位 (m) P=20%	备注
82	K3+800	38.31	37.99	
83	K3+850	38.36	38.04	
84	K3+900	38.43	38.12	
85	K3+950	38.51	38.2	
86	K4+000	38.53	38.22	
87	K4+050	38.55	38.23	
88	K4+100	38.59	38.3	
89	K4+150	38.63	38.36	
90	K4+200	38.67	38.39	
91	K4+250	38.7	38.42	
92	K4+300	38.74	38.45	
93	3 桥	38.76	38.47	
94		38.81	38.52	
95	K4+350	38.82	38.53	
96	K4+400	38.86	38.56	
97	K4+450	38.91	38.61	
98	K4+500	38.97	38.65	
99	K4+550	39.02	38.7	
100	K4+600	39.07	38.75	
101	K4+650	39.13	38.8	
102	K4+700	39.18	38.85	
103	K4+750	39.26	38.93	
104	K4+800	39.33	39.01	
105	K4+850	39.4	39.09	
106	K4+900	39.48	39.16	
107	K4+950	39.55	39.24	
108	K5+000	39.62	39.32	
109	K5+050	39.64	39.34	
110	4 桥	39.64	39.34	
111		39.71	39.41	
112	K5+100	39.72	39.43	
113	K5+150	39.74	39.44	
114	K5+200	39.76	39.46	
115	K5+250	39.77	39.48	
116	K5+300	39.79	39.5	
117	K5+350	39.81	39.51	
118	K5+400	39.82	39.53	
119	K5+450	39.84	39.55	

序号	里程	改造前水位 (m) P=20%	改造后水位 (m) P=20%	备注
120	K5+500	39.85	39.55	
121	K5+550	39.86	39.56	
122	K5+600	39.87	39.56	
123	K5+650	39.88	39.57	
124	K5+700	39.88	39.57	
125	K5+750	39.89	39.57+	
126	K5+800	39.9	39.58	
127	K5+850	39.93	39.6	
128	K5+900	39.85	39.62	
129	K5+950	39.97	39.65	
130	K6+000	39.99	39.67	
131	K6+050 浒明西 港入口	40.02	39.69	
132	K6+100	40.04	39.71	
133	K6+150	40.15	39.85	
134	K6+200	40.27	39.99	
135	K6+250	40.36	40.11	
136	K6+300	40.39	40.15	
137	K6+350	40.41	40.19	
138	K6+400	40.5	40.29	
139	K6+450	40.6	40.39	
140	K6+500	40.7	40.49	
141	K6+550	40.82	40.58	
142	K6+600	40.93	40.67	
143	K6+650	41.05	40.76	
144	龙头桥堰(堰 顶高程 40.06m)	41.16	40.93	
145		41.85	41.85	
146	K6+700	41.86	41.85	
147	K6+750	41.87	41.86	
148	K6+800	41.89	41.87	
149	K6+850	41.91	41.88	
150	K6+900	41.93	41.89	
151	K6+950	41.94	41.9	
152	K7+000	42	41.95	
153	K7+050	42.04	41.98	
154	K7+100	42.08	42.01	
155	K7+150	42.17	42.08	

序号	里程	改造前水位 (m) P=20%	改造后水位 (m) P=20%	备注
156	K7+200	42.2	42.1	
157	K7+250	42.23	42.1	
158	K7+300	42.24	42.11	
159	K7+350	42.29	42.13	
160	K7+400	42.35	42.19	
161	K7+450	42.41	42.24	
162	K7+500	42.47	42.3	
163	K7+550	42.53	42.35	
164	K7+600	42.59	42.41	
165	K7+650	42.65	42.46	
166	K7+700	42.71	42.52	
167	K7+750	42.77	42.57	
168	K7+800	42.8	42.61	
169	K7+850	42.84	42.64	
170	K7+900	42.88	42.68	
171	K7+950	42.92	42.71	
172	K8+000	42.96	42.75	
173	赵甘米桥	42.97	42.76	
174		43.03	42.82	
175	K8+050	43.05	42.84	
176	K8+100	43.09	42.88	
177	K8+150	43.14	42.92	
178	K8+200	43.18	42.96	
179	K8+250	43.22	42.99	
180	K8+300	43.27	43.05	
181	K8+350	43.32	43.1	
182	K8+400	43.38	43.16	
183	K8+450	43.39	43.16	
184	K8+500	43.41	43.16	
185	K8+550	43.42	43.16	
186	K8+600	43.44	43.16	
187	K8+650	43.45	43.16	
188	K8+700	43.59	43.32	
189	K8+750	43.73	43.48	
190	K8+800	43.86	43.64	
191	K8+850	43.91	43.69	
192	K8+900	43.96	43.73	
193	K8+950	44	43.78	

序号	里程	改造前水位 (m) P=20%	改造后水位 (m) P=20%	备注
194	K9+000	44.05	43.83	
195	K9+050	44.1	43.87	
196	K9+100	44.14	43.92	
197	K9+150	44.19	43.96	
198	K9+200	44.24	44.01	
199	K9+250	44.28	44.06	
200	K9+300	44.3	44.08	
201	K9+350	44.32	44.1	
202	K9+400	44.33	44.12	
203	K9+450	44.35	44.15	
204	K9+500	44.37	44.17	
205	K9+550	44.38	44.19	
206	K9+600	44.4	44.21	
207	K9+650	44.42	44.24	
208	K9+700 中村港 入口	44.43	44.26	
209	K9+750	44.54	44.35	
210	K9+800	44.59	44.39	
211	荷花堰（堰顶 高程 43.50m）	44.64	44.43	
212		44.77	44.56	
213	K9+900	44.88	44.65	
214	K9+950	44.98	44.74	
215	K9+000	45.08	44.83	
216	K10+050	45.18	44.87	
217	K10+100	45.27	44.91	
218	K10+150	45.37	44.95	
219	K10+200	45.46	44.99	
220	K10+250	45.56	45.03	
221	K10+300	45.66	45.07	
222	K10+350	45.77	45.26	
223	K10+400	45.88	45.46	
224	K10+450	45.99	45.65	
225	K10+500	46.1	45.84	
226	K10+550	46.21	46.04	
227	K10+600	46.32	46.23	
228	K10+650	46.36	46.27	
229	K10+700	46.42	46.32	
230	K10+750	46.47	46.36	

序号	里程	改造前水位 (m) P=20%	改造后水位 (m) P=20%	备注
231	K10+800	46.51	46.4	
232	K10+850	46.54	46.43	
233	K10+900	46.58	46.46	
234	K10+950	46.6	46.48	
235	K11+000	46.62	46.5	
236	K11+050	46.64	46.51	
237	K11+100	46.65	46.52	
238	K11+150	46.66	46.52	
239	K11+200	46.72	46.58	
240	K11+250	46.77	46.63	
241	K11+300	46.79	46.65	
242	K11+350	46.81	46.67	
243	K11+400	46.83	46.7	
244	K11+450	46.86	46.72	
245	K11+500	46.86	46.72	
246	K11+550	46.86	46.72	
247	K11+600	46.86	46.72	
248	K11+650	46.93	46.79	
249	K11+700	47	46.85	
250	K11+750	47.07	46.92	
251	K11+800	47.15	46.98	
252	K11+850	47.22	47.05	
253	6 桥	47.22	47.05	
254		47.26	47.09	
255	K11+900	47.29	47.12	
256	K11+950	47.36	47.19	
257	K12+000	47.42	47.26	
258	K12+050	47.49	47.33	

说明:资料来源于根据 2014 年湖南省岳阳市水利水电勘测设计院编制的《湖南省岳阳县中小河流治理重点县综合整治及水系连通试点常家大屋河黄沙街-新墙项目区实施方案》;

2.2 河段岸线情况

常家大屋河河段共有岸线 33.888km，其中左岸岸线 17.053km，全部为无堤防岸线；右岸岸线 16.835km，全部为无堤防岸线。

按有堤防和无堤防类型划分，岳阳县常家大屋河河段岸线

可划分为 6 段，其中右岸 3 段，左岸 3 段，具体分布情况见下表 2.2-1:

表 2.2-1 常家大屋河岳阳县河段岸线情况表

岸别	起点		终点		有堤防					无堤防		备注
	河道里程数 (km)	点位坐标	河道里程数 (km)	点位坐标	堤防等级	长度 (km)	堤顶高程 (m)	堤顶宽度 (m)	是否达标	长度 (km)	地面高程 (m)	
左岸	0.500	3220153.19 38426209.55	2.200	3219174.35 38426134.72						1.542	35.8-37.4	L003
	2.200	3219174.35 38426134.72	9.600	3214388.33 38426879.27						7.531	37.4-41.8	L002
	9.600	3214388.33 38426879.27	16.946	3210316.79 38429285.39						7.762	41.8-76.7	L001
右岸	0.488	3220163.73 38426216.03	2.200	3219174.35 38426134.72						1.663	35.8-37.3	R003
	2.200	3219174.35 38426134.72	9.600	3214418.05 38426913.66						7.649	37.3-45.6	R002
	9.600	3214418.05 38426913.66	16.946	3210316.79 38429285.39						7.741	45.6-76.7	R001

说明: 1) 起点和终点填写河道里程数和点位坐标, 其中, 河道里程数为从下游至上游的河流中心线长度, 下游与新墙河交界处里程为 0 km; 2) 表中坐标系统: 2000 国家大地坐标系, 高斯投影, 标准 3 度分带; 高程系统: 1985 国家高程基准; 3) 堤防等级按照堤防设计规范进行填写;

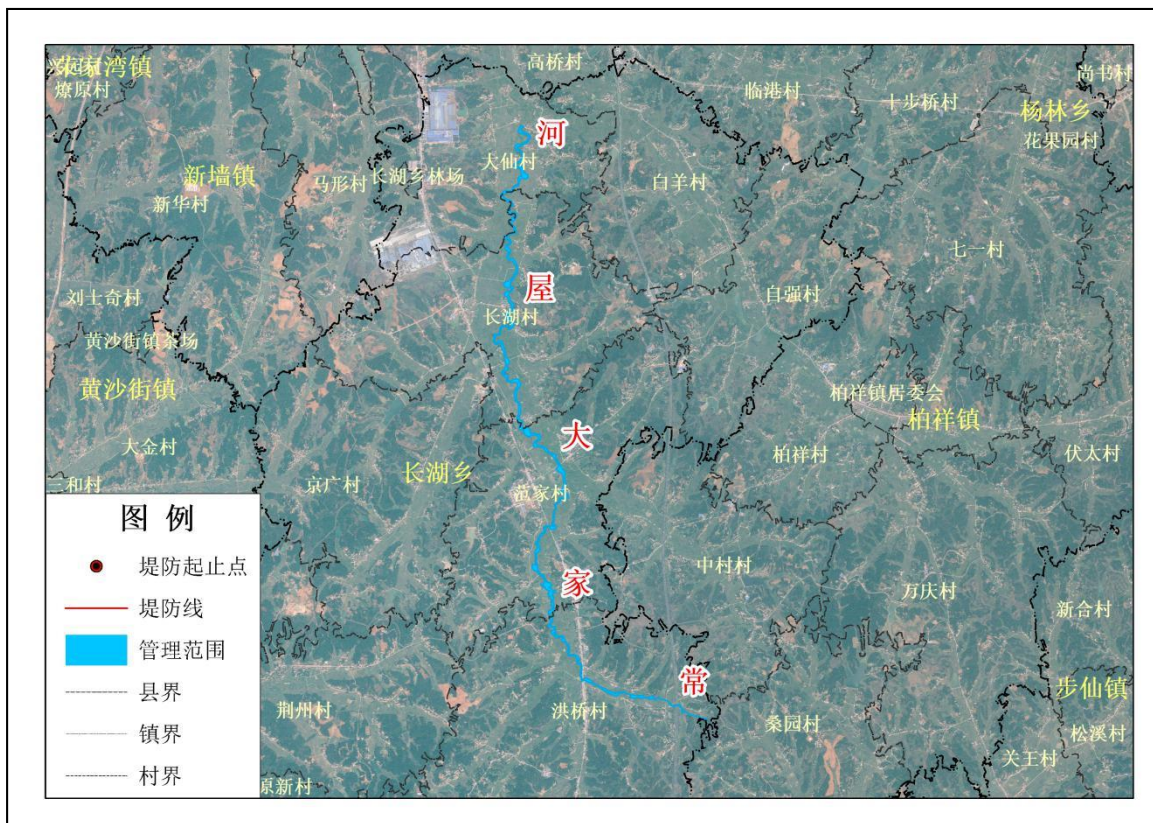


图 2.2-1 常家大屋河岳阳县管理范围简图

本次常家大屋河岳阳县左右岸管理范围划分如下表：

表 2.2-2 常家大屋河岳阳县左右岸情况表

序号	岸别	河道里程		河道岸线长度 (km)	堤防长度 (km)	无堤防长度 (km)	备注
		起点	终点				
1	左岸	岳阳县长湖乡大仙村 K0+500	岳阳县长湖乡洪桥村 K16+946	17.053		17.053	
2	右岸	岳阳县长湖乡大仙村 K0+488	岳阳县长湖乡洪桥村 K16+946	16.835		16.835	

说明：1) 河道里程数为从下游至上游的河流中心线长度，2) 岸别：“左岸”是指面向河流下游方向的左侧河岸；“右岸”是指面向河流下游方向的右侧河岸。

2.3 涉河建设项目情况

常家大屋河涉河建筑物主要为桥梁、电排、电排等共 5 处，其中左岸 2 处，右岸 2 处，跨河 1 处。占用岸线长度共 64m。具体分布情况见表 2.3-1。

表 2.3-1 常家大屋河岳阳县涉河建设项目情况表

项目名称	项目概位坐标		在建/已建	所在行政村	岸别	建成时间	占用岸线长度(米)	水利部门审批文号
	X 坐标	Y 坐标						
水闸	38428666.74	3210568.76	已建	长湖乡洪桥村	左岸		3.0	
电排	38426844.01	3214079.71	已建	长湖乡范家村	左岸		12.0	
电排	38426178.40	3220065.45	已建	长湖乡大仙村	右岸		6.0	
泵站	38426639.85	3212548.75	已建	长湖乡范家村	右岸		23.0	
水坝	38425972.92	3216268.95	已建	长湖乡长湖村	跨河		20.0	

说明：1) 表中数据来源于外业采集；2) 表中坐标系统：2000 国家大地坐标系，高斯投影，标准 3 度分带；3) 岸别：“左岸”是指面向河流下游方向的左侧河岸；“右岸”是指面向河流下游方向的右侧河岸。

本次常家大屋河岳阳县涉河建设项目分布图如下：

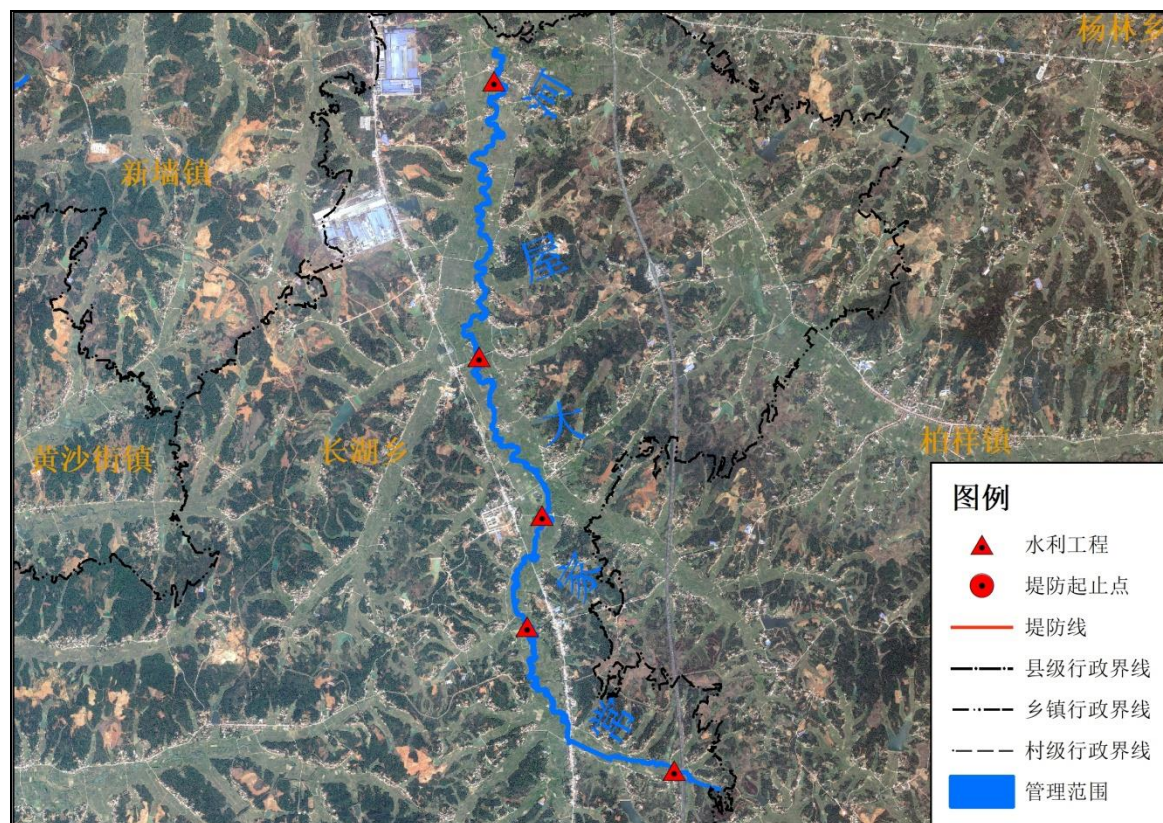


图 2.3-1 常家大屋河岳阳县涉河建设项目分布图

2.4 土地权属情况

根据自然资源部门 2013 年组织的农村集体土地所有权确权调查成果，常家大屋河沿线土地权属状况复杂，部分河段国有土地所有权范围线未进行确权，部分农村集体土地确权范围还包括整个河道（如图 2.4-1 所示）。若以此农村集体土地所有权界线来作为河道管理范围界线，则明显不符合划界要求。且由于近年来经济发展较快，部分沿河地物地貌已发生变化，对于常家大屋河沿线土地权属登记情况，水行政管理部门无相关的土地登记发证资料。因此，本次岳阳县常家大屋河管理范围划定不以土地权属界线确定。



图 2.4-1 常家大屋河岳阳县农村集体土地所有权范围线示意图

说明：图 2.4-1 所示的区域为岳阳县长湖乡范家村（桩号 K4+300-K4+400）段，从图中可以看出，国有土地所有权范围线未进行确权，不满足本次划界要求。

2.5 历史划界工作

岳阳县从未开展过常家大屋河河道的划界工作，本次需根据各水管站实际管理情况、湖南省河湖管理范围划定技术导则与相关资料重新进行管理范围划界工作。

3 工作原则及依据

3.1 工作原则

1) 依法依规。以有关法律法规、规范性文件、技术标准和工程立项审批文件为依据，依法依规开展工作。

2) 因地制宜。按照节约利用土地、符合河湖管理实际的要求，尊重历史、考虑现实，因地制宜确定划界原则和标准。

3) 有效管理。按照现行相关规定，无堤防河段管理范围是以历史最高洪水位或设计洪水位为界，部分地区地势低洼，历史最高洪水位或设计洪水位淹没区覆盖范围过大，有的甚至覆盖了整个村庄乃至乡镇，这样即便划定为河湖管理范围也无法实现真正意义上的有效管理，因此划界标准在实际实施中要考虑有效管理的因素。

4) 权属不变：管理范围界线划定后，管理范围内土地权属性质不发生变化。

3.2 工作依据

3.2.1 法律法规

1) 《中华人民共和国水法》（中华人民共和国主席令第 48 号，2016 年修订）；

2) 《中华人民共和国防洪法》（中华人民共和国主席令第 88 号，2016 年修订）；

3) 《中华人民共和国河道管理条例》（国务院令第 3 号，2017 年修订）；

4)《不动产登记暂行条例》(国务院令第710号,2019年3月24日);

5)《不动产登记暂行条例实施细则》(国土资源部令第63号,2016年01月01日)。

6)《湖南省实施<中华人民共和国水法>办法》(湖南省第十届人民代表大会常务委员会公告第21号);

7)《湖南省实施<中华人民共和国防洪法>办法》(湖南省第九届人民代表大会常务委员会公告58号);

8)《湖南省水利水电管理办法》(1989年2月25日湖南省人民政府发布,2011年修正);

9)《湖南省实施<中华人民共和国河道管理条例>办法》(湖南省人民政府令第43号,2008年修正);

10)《湖南省洞庭湖区水利管理条例》(湖南省第八届人民代表大会常务委员会公告第51号);

11)其他相关地方政策法规。

3.2.2 规范性文件

1)《关于抓紧划定水利工程管理和保护范围的通知》(水利部水管〔1989〕75号);

2)《水利部关于深化水利改革的指导意见》(水规计〔2014〕48号);

3)《关于加强河湖管理工作的指导意见》(水建管〔2014〕76号);

4)《关于开展河湖管理范围和水利工程管理与保护范围划

定工作的通知》（水建管〔2014〕285号）；

5)《关于开展河湖及水利工程划界确权情况调查工作的通知》（办建管〔2014〕186号）；

6)《中共中央办公厅国务院办公厅印发〈关于全面推行河长制的意见〉的通知》（厅字〔2016〕42号）；

7)《关于水利水电工程建设用地有关问题的通知》（国土资发〔2001〕355号）；

8)《自然资源统一确权登记暂行办法》（自然资发〔2019〕116号）；

9)《湖南省水利工程划界确权工作实施方案》（水建管〔2014〕70号）；

10)《中共湖南省委办公厅湖南省人民政府办公厅印发〈关于全面推行河长制的实施意见〉的通知》（湘办〔2017〕13号）；

11)《湖南省自然资源生态空间统一确权登记工作实施方案（2015~2020年）》（湘办发〔2016〕97号）；

12)《关于做好全省河湖管理范围划定工作的通知》（湘水发〔2018〕22号）；

13)《关于进一步加快推进河湖管理范围划定工作的通知》（湘河委办〔2019〕3号）；

14)《关于做好河道划界埋标工作的通知》（岳政办函〔2000〕89号）；

15)其他相关规范性文件。

3.2.3 技术规范

- 1) 《水利水电工程等级划分及洪水标准》(SL252-2017)；
- 2) 《防洪标准》(GB50201-2014)；
- 3) 《水利水电工程设计洪水计算规范》(SL44-2006)
- 4) 《堤防工程设计规范》(GB50286-2013)；
- 5) 《堤防工程管理设计规范》(SL171-96)；
- 6) 《河道整治设计规范》(GB50707-2011)；
- 7) 《全球定位系统(GPS)测量规范》(GB/T18314-2009)；
- 8) 《1:5001:10001:2000 地形图航空摄影测量内业规范》
(GB/T7930-2008)；
- 9) 《测绘成果质量检查与验收》(GB/T243356-2009)；
- 10) 《全球定位系统实时动态测量(RTK)技术规范》
(GB/T2009-2010)；
- 11) 《湖南省不动产统一登记基础数据建设技术规范》(修订版)；
- 12) 《湖南省河湖管理范围划定技术导则》(试行)；
- 13) 其他相关技术标准规范。

3.2.4 其他依据

《湖南省岳阳县中小河流治理重点县综合整治及水系连通试点常家大屋河长湖项目区实施方案》(2015年岳阳市水利水电勘测设计院编制)

4 划界组织实施情况

为了顺利完成河湖管理范围划定工作，岳阳县人民政府成立了岳阳县河湖管理范围划定工作项目领导小组，以水利部门牵头实施，自然资源、财政、住房城乡规划建设、农业、林业、司法、公安等相关部门参与，各相关乡镇及村组积极配合，聘请技术承担单位，负责常家大屋河干流划界的技术服务工作。常家大屋河干流管理范围划定工作主要包括已有资料收集、工作底图制作、界线室内初步划定、界线实地调整修正、划界方案编制、划界方案审查等环节。具体组织实施过程如下：

4.1 前期资料收集

1) 水利普查成果：该成果为 ArcGIS 格式，于 2011 年形成，采用 2000 国家大地坐标系，空间数据精度为 1:5 万，包括河湖基本情况普查、水利工程基本情况普查、经济社会用水情况调查、河湖开发治理保护情况普查、水土保持情况普查、水利行业能力建设情况普查等内容。

2) 设计洪水位资料：本次岳阳县常家大屋河设计洪水位的推算主要参考 2015 年岳阳市水利水电勘测设计院编制的《湖南省岳阳县中小河流治理重点县综合整治及水系连通试点常家大屋河长湖项目区实施方案》中的水面线成果。

3) 基础图件资料：收集了全省 1:2000 不动产统一登记基础数据建设中的 1:2000 正射影像成果 (DOM) 和 1:2000 数字线划图成果 (DLG)。此外，还收集了最新全省 1:1 万基础地理

信息更新项目影像用以补充地面发生变化的区域，地面分辨率为 1 米，坐标系为 2000 国家大地坐标系。

4) 权属资料：收集了 2013 年开展的农村集体土地所有权调查成果，该成果平面坐标基准采用 1980 西安坐标系，高斯-克吕格投影，标准 3°分带。

5) 第一次全国地理国情普查成果：收集了 2013 年至 2015 年省自然资源厅组织开展的第一次全国地理国情普查成果，该成果采用 2000 国家大地坐标系，高斯-克吕格投影，3°分带，基于高分辨率遥感影像制作，整合了基础地理信息数据及多行业专题数据，数据内容包括耕地、园地、林地、草地、道路、构筑物、人工堆掘地、荒漠与裸露地表、水域、地理单元及地形等 12 个一级类，58 个二级类，133 个三级类。

4.2 工作底图制作

4.2.1 已有资料预处理

1) 坐标基准转换：基于区域周边高等级控制点计算转换参数，对农村集体土地所有权确权、堤防规划及权源矢量数据等非 2000 国家大地坐标系成果进行坐标转换，将所有数据资料的平面坐标系统一为 2000 国家大地坐标系，高斯投影，标准 3 度分带，中央经线 114°。

2) 高程基准转换：岳阳县水利工程设计高程以及河道洪水水位高程均为黄海高程，本次划定工作高程统一采用 1985 国家高程系统，将收集到的设计洪水位、最高洪水位以及其他有关高

程数据统一转换到 1985 国家高程基准。

3) 基础数据裁切: 裁取河道两侧 200 米范围内的 1:2000 正射影像和数字线划图。

4) 数据矢量化处理: 将收集到的征地范围线、已登记土地权籍图、规划设计图等重要纸质资料进行矢量化处理。

4.2.2 河湖划界参考要素补充采集

2019 年 8 月技术单位在航测立体采集系统下, 设置了立体测图所用的各种参数, 恢复航摄数字影像的立体模型, 并重点采集了基于 1:2000 航摄资料补充采集了常家大屋河河道两侧一定范围内, 对于河湖管理范围划界有参照基准作用的相关地物要素, 包括等高线、河口线、护坡面、坡脚线、道路、房屋等。其中等高线平地 and 丘陵地区基本等高距 1 米。如图 4.2-1 所示:



图 4.2-1 常家大屋河岳阳县参考要素采集示意图

4.2.3 地形图补充测量

对于 1:2000 不动产统一登记基础数据不成图区，采用野外实测或者采购 0.4 米或更高分辨率的航测影像数据并补充测制地形图。

4.2.4 数据整合

1) 第一步：将处理后的数字线画图（DLG）、1:2000 正射影像图和野外实测采集的相关要素叠加，形成常家大屋河岳阳县管理范围划定的工作底图；

2) 第二步：根据岸线、堤防现状及水面情况描绘出常家大屋河河道里程线，以常家大屋河下游为起点，按河流中心线往常家大屋河上游生成河道里程桩。最终形成常家大屋河左岸 K0+500-K16+946 及右岸 K0+488-K16+946 河道里程桩；

3) 第三步：将有堤防段河道的堤防采用工程线描绘上图，用以明确常家大屋河堤防的具体位置以及堤防的走向；

4) 第四步：根据 1:2000 正射影像图及补充采集的有参照基准作用的相关地物要素，对常家大屋河有堤防的堤脚线进行描绘。

工作底图按河段为单元，图名按河名及河段顺序进行编号，工作底图按 1:3000 的比例尺进行制作。

4.3 管理范围界线室内初步划定

按照《湖南省河湖管理范围划定技术导则》（试行）中，河湖管理范围划定的原则和标准，技术支持单位在工作底图上

完成常家大屋河岳阳县管理范围线初步划定和界桩的预埋设。

4.3.1 洪水位分析计算

根据《湖南省河湖管理范围划定技术导则》（试行）及相关法律法规的要求，本次常家大屋河岳阳县无堤防河段的管理范围根据设计洪水位确定。本次常家大屋河岳阳县河段设计洪水位值，直接采用 2015 年岳阳市水利水电勘测设计院编制的《湖南省岳阳县中小河流治理重点县综合整治及水系连通试点常家大屋河长湖项目区实施方案》的设计水面线成果。

4.3.2 洪水位标图

常家大屋河岳阳县河段无水文监测站，没有实际监测数据，对无堤防河道，根据收集到的《湖南省岳阳县中小河流治理重点县综合整治及水系连通试点常家大屋河长湖项目区实施方案》的设计水面线成果，利用内插法求取常家大屋河两岸的设计洪水位值。根据工作底图上的高程点和等高线等高程点标注各段的设计洪水位，最后在工作底图上将离散的点，连接成设计洪水位线划定。常家大屋河岳阳县设计水面线成果见表 4.3-1：

表 4.3-1 常家大屋河岳阳县河段设计水面线成果表

序号	河道里程数 (km)	左岸		右岸		备注	
		防洪标准	划界设计水位 (m)	防洪标准	划界设计水位 (m)	左岸	右岸
1	K0+000	P=20%	32.41	P=20%	32.41	长湖乡	长湖乡
2	K0+200	P=20%	32.43	P=20%	32.43	长湖乡	长湖乡
3	K0+400	P=20%	32.46	P=20%	32.46	长湖乡	长湖乡
4	K0+600	P=20%	32.68	P=20%	32.68	长湖乡	长湖乡
5	K0+800	P=20%	32.89	P=20%	32.89	长湖乡	长湖乡

序号	河道里程数 (km)	左岸		右岸		备注	
	桩号	防洪标准	划界设计水位 (m)	防洪标准	划界设计水位 (m)	左岸	右岸
6	K1+000	P=20%	33.11	P=20%	33.11	长湖乡	长湖乡
7	K1+200	P=20%	33.33	P=20%	33.33	长湖乡	长湖乡
8	K1+400	P=20%	33.55	P=20%	33.55	长湖乡	长湖乡
9	K1+600	P=20%	33.76	P=20%	33.76	长湖乡	长湖乡
10	K1+800	P=20%	33.98	P=20%	33.98	长湖乡	长湖乡
11	K2+000	P=20%	34.20	P=20%	34.20	长湖乡	长湖乡
12	K2+200	P=20%	34.41	P=20%	34.41	长湖乡	长湖乡
13	K2+400	P=20%	34.63	P=20%	34.63	长湖乡	长湖乡
14	K2+600	P=20%	34.85	P=20%	34.85	长湖乡	长湖乡
15	K2+800	P=20%	35.06	P=20%	35.06	长湖乡	长湖乡
16	K3+000	P=20%	35.38	P=20%	35.38	长湖乡	长湖乡
17	K3+200	P=20%	35.69	P=20%	35.69	长湖乡	长湖乡
18	K3+400	P=20%	36.00	P=20%	36.00	长湖乡	长湖乡
19	K3+600	P=20%	36.31	P=20%	36.31	长湖乡	长湖乡
20	K3+800	P=20%	36.63	P=20%	36.63	长湖乡	长湖乡
21	K4+000	P=20%	36.94	P=20%	36.94	长湖乡	长湖乡
22	K4+200	P=20%	37.25	P=20%	37.25	长湖乡	长湖乡
23	K4+400	P=20%	37.56	P=20%	37.56	长湖乡	长湖乡
24	K4+600	P=20%	37.77	P=20%	37.77	长湖乡	长湖乡
25	K4+800	P=20%	37.98	P=20%	37.98	长湖乡	长湖乡
26	K5+000	P=20%	38.19	P=20%	38.19	长湖乡	长湖乡
27	K5+200	P=20%	38.40	P=20%	38.40	长湖乡	长湖乡
28	K5+400	P=20%	38.61	P=20%	38.61	长湖乡	长湖乡
29	K5+600	P=20%	38.81	P=20%	38.81	长湖乡	长湖乡
30	K5+800	P=20%	39.02	P=20%	39.02	长湖乡	长湖乡
31	K6+000	P=20%	39.23	P=20%	39.23	长湖乡	长湖乡
32	K6+200	P=20%	39.44	P=20%	39.44	长湖乡	长湖乡
33	K6+400	P=20%	39.65	P=20%	39.65	长湖乡	长湖乡
34	K6+600	P=20%	39.86	P=20%	39.86	长湖乡	长湖乡
35	K6+800	P=20%	40.06	P=20%	40.06	长湖乡	长湖乡
36	K7+000	P=20%	40.22	P=20%	40.22	长湖乡	长湖乡
37	K7+200	P=20%	40.38	P=20%	40.38	长湖乡	长湖乡
38	K7+400	P=20%	40.53	P=20%	40.53	长湖乡	长湖乡
39	K7+600	P=20%	40.69	P=20%	40.69	长湖乡	长湖乡
40	K7+800	P=20%	40.85	P=20%	40.85	长湖乡	长湖乡

序号	河道里程数 (km)	左岸		右岸		备注	
	桩号	防洪标准	划界设计水位 (m)	防洪标准	划界设计水位 (m)	左岸	右岸
41	K8+000	P=20%	41.00	P=20%	41.00	长湖乡	长湖乡
42	K8+200	P=20%	41.16	P=20%	41.16	长湖乡	长湖乡
43	K8+400	P=20%	41.31	P=20%	41.31	长湖乡	长湖乡
44	K8+600	P=20%	41.47	P=20%	41.47	长湖乡	长湖乡
45	K8+800	P=20%	41.63	P=20%	41.63	长湖乡	长湖乡
46	K9+000	P=20%	41.78	P=20%	41.78	长湖乡	长湖乡
47	K9+200	P=20%	41.94	P=20%	41.94	长湖乡	长湖乡
48	K9+400	P=20%	42.10	P=20%	42.10	长湖乡	长湖乡
49	K9+600	P=20%	42.25	P=20%	42.25	长湖乡	长湖乡
50	K9+800	P=20%	42.41	P=20%	42.41	长湖乡	长湖乡
51	K10+000	P=20%	42.56	P=20%	42.56	长湖乡	长湖乡
52	K10+200	P=20%	43.01	P=20%	43.01	长湖乡	长湖乡
53	K10+400	P=20%	43.46	P=20%	43.46	长湖乡	长湖乡
54	K10+600	P=20%	43.92	P=20%	43.92	长湖乡	长湖乡
55	K10+800	P=20%	44.37	P=20%	44.37	长湖乡	长湖乡
56	K11+000	P=20%	44.82	P=20%	44.82	长湖乡	长湖乡
57	K11+200	P=20%	45.23	P=20%	45.23	长湖乡	长湖乡
58	K11+400	P=20%	45.65	P=20%	45.65	长湖乡	长湖乡
59	K11+600	P=20%	46.07	P=20%	46.07	长湖乡	长湖乡
60	K11+800	P=20%	46.48	P=20%	46.48	长湖乡	长湖乡
61	K12+000	P=20%	46.90	P=20%	46.90	长湖乡	长湖乡
62	K12+200	P=20%	47.32	P=20%	47.32	长湖乡	长湖乡
63	K12+400	P=20%	47.59	P=20%	47.59	长湖乡	长湖乡
64	K12+600	P=20%	47.87	P=20%	47.87	长湖乡	长湖乡
65	K12+800	P=20%	48.15	P=20%	48.15	长湖乡	长湖乡
66	K13+000	P=20%	48.43	P=20%	48.43	长湖乡	长湖乡
67	K13+200	P=20%	48.71	P=20%	48.71	长湖乡	长湖乡
68	K13+400	P=20%	48.98	P=20%	48.98	长湖乡	长湖乡
69	K13+600	P=20%	49.26	P=20%	49.26	长湖乡	长湖乡
70	K13+800	P=20%	49.54	P=20%	49.54	长湖乡	长湖乡
71	K14+000	P=20%	49.82	P=20%	49.82	长湖乡	长湖乡
72	K14+200	P=20%	50.65	P=20%	50.65	长湖乡	长湖乡
73	K14+400	P=20%	51.48	P=20%	51.48	长湖乡	长湖乡
74	K14+600	P=20%	52.32	P=20%	52.32	长湖乡	长湖乡
75	K14+800	P=20%	53.15	P=20%	53.15	长湖乡	长湖乡

序号	河道里程数 (km)	左岸		右岸		备注	
	桩号	防洪 标准	划界设计 水位 (m)	防洪 标准	划界设计 水位 (m)	左岸	右岸
76	K15+000	P=20%	53.98	P=20%	53.98	长湖乡	长湖乡
77	K15+200	P=20%	54.82	P=20%	54.82	长湖乡	长湖乡
78	K15+400	P=20%	56.48	P=20%	56.48	长湖乡	长湖乡
79	K15+600	P=20%	58.15	P=20%	58.15	长湖乡	长湖乡
80	K15+800	P=20%	59.40	P=20%	59.40	长湖乡	长湖乡
81	K16+000	P=20%	60.65	P=20%	60.65	长湖乡	长湖乡
82	K16+200	P=20%	61.48	P=20%	61.48	长湖乡	长湖乡
83	K16+400	P=20%	62.32	P=20%	62.32	长湖乡	长湖乡
84	K16+600	P=20%	64.82	P=20%	64.82	长湖乡	长湖乡
85	K16+800	P=20%	68.63	P=20%	68.63	长湖乡	长湖乡
86	K16+946	P=20%	76.70	P=20%	76.70	长湖乡	长湖乡

说明：1) 河道里程数为从下游至上游的河流中心线长度，下游与新墙河交界处里程为 0km；2) 岸别：“左岸”是指面向河流下游方向的左侧河岸；“右岸”是指面向河流下游方向的右侧河岸；3) 划界设计水位为 1985 国家高程基准。

4.3.3 管理范围界线初步划定

鉴于岳阳县未组织开展过常家大屋河的划界工作，常家大屋河岳阳县管理范围线须全部重新划定。依照《湖南省河湖管理范围划定技术导则（试行）》和《河湖管理范围划定方案编制大纲》的要求，在工作底图上初步划定管理范围线。

1) 第一步：与岳阳县水利局进行衔接，确定本次常家大屋河岳阳县管理范围的起点和终点位置。

2) 第二步：有堤防段，参照“4.2.4 数据整合”中已矢量化的堤脚线进行本次划界标准界限的确定。有堤防段具体划界标准参照本报告第 5 章执行。

3) 第三步：无堤防段，参照设计水面线成果，以设计洪水位进行划定。

4) 第四步：参照《湖南省河湖管理范围划定技术导则》（试行）划界成果技术规格，将管理范围界线赋予图层属性。

管理范围线的编号按照“河流编码—县级行政区划代码—岸别界线号”的格式。如 FE15B2A0000L-430621-R001 表示“常家大屋河岳阳县右岸管理范围线第一段”。

本次常家大屋河岳阳县管理范围线按水流方向自上向下进行编号。

4.3.4 界桩和告示牌预布设

在管理范围线上或附近范围内，按照界桩和告示牌布设原则，选择布设界桩和告示牌，具体布设规则如下：

1) 界桩布设原则

界桩和告示牌布设位置要尽量选择不影响人民群众生产生活的地方，并且有利于界桩保护，比如不布设在耕地地块中央，而布设在耕地的田埂上、沿河公路选在绿化带上。当按照界桩布设规则，界桩落在湿地、水域等不适宜埋设区域时，可在管理范围界线方向上调整界桩和告示牌位置。

在无生产、生活、人类活动的陡崖、荒山、森林等河段，可根据实际情况加大界桩间距，但在下列情况应增设管理范围界桩：

- a) 重要下河通道（车行通道）；
- b) 重要码头、桥梁、取水口、电站等涉河设施处；
- c) 河道拐弯（角度小于 120 度）处；

d) 县界交界、河道尽头处应埋设界桩和告示牌。

本次常家大屋河岳阳县管理范围界桩一般间距：城镇段为每隔 400m 布设一处界桩；其他段为间隔不少于 1000m 布设一处界桩，特殊段参照上述原则进行界桩位置的调整。

干、支河交汇处需设置公共界桩，并按照干河界桩埋设，支河划界成果信息化时需采集公共桩数据并进行编号；干河管理范围内不再埋设支河管理范围界桩。本次选取黄沙街镇常家大屋河与彭宗屋河交汇处作为典型示例（桩号 K0+488、K0+500），如下图所示：



图 4.3-1 常家大屋河岳阳县干支流交汇处无控制性建筑示例图

2) 告示牌布设原则

城市规划区告示牌不少于 3 处，城镇规划区告示牌不少于 1 处告示牌通常设置在下述位置：

- (1) 穿越城镇规划区上、下游;
- (2) 重要下河通道(车行通道);
- (3) 人口密集或人流聚集地点河岸。

3) 管理范围界桩编号

(1) 管理编号起始点选址河道源头或县级行政界线与河道交叉处, 桩(牌) 布设顺序原则上按河道行洪、排涝方向自下而上, 面向下游分左、右编号, 特殊河段也可自上而下编号。对于孤立于县级行政区域内的河段, 先按照界桩布设规则对未划界河段界桩数量进行估算, 然后根据估算结果进行编号。

(2) 管理范围界桩的编号规则为“河流编码—县级行政区划代码—岸别—共桩标识码—界桩号”, 其中岸别编码“L”代表左岸, “R”代表右岸, “S”代表缺省值, 不区分左右岸; 0代表非共桩, 1代表干河(湖泊、水库)与支河(出入湖河道、溢洪道)管理范围共桩, 2代表主次河平行(两河三堤)管理范围共桩, 3代表河道(湖泊)与拦河大坝等水利工程管理范围共桩, 4代表跨县河道(湖泊)管理范围公共桩。如 FE15B2A0000L-430621-L0001 表示“常家大屋河岳阳县左岸第一根非公用界桩”, FE15B2A0000L-430621-R1002 表示“常家大屋河岳阳县右岸第二根公用界桩”。

(3) 管理范围告示牌编号按照“河流编码-县级行政区划代码-岸别顺序号”, 如 FE15B2A0000L-430621-R001 表示“常家大屋河岳阳县右岸第一座告示牌”。

本次划界工作共预布设界桩 30 座（公共界桩 4 座）其中左岸界桩 15 座，右岸界桩 15 座。预布设告示牌 6 座。具体界桩、告示牌情况见附表一、见附表二。

4.4 界线范围线实地修正

对照室内初步划定的管理范围线，逐河段实地现场核实管理范围界线，对拟埋设界桩位置如发现实地无法埋设的和不利于界桩保护的地点进行调整与重新确定。对于相对影像实地已经变化时，先做标记，利用最新的 1:1 万正射影像资料对管理范围线进行调整，形成管理范围划定图。

5 划界标准

5.1 有堤防段划界标准

1) 《湖南省实施<中华人民共和国水法>办法》(湖南省第十届人民代表大会常务委员会公告第 21 号) 第十六条第一款: 防洪、防涝的堤防、间堤背水坡脚向外水平延伸 30 至 50 米(经过城镇的堤段不得少于 10 米)为管理范围。保护范围视堤防重要程度、堤基土质条件划定。

2) 《堤防工程管理设计规范》(SL171-96) 第 3.1.2 条: 护堤地横向宽度, 应从堤防内外坡脚线开始起算。设有戽堤或防渗压重铺盖的堤段, 应从戽堤或防渗压重铺盖坡脚线开始起算。

3) 《湖南省河湖管理范围划定技术导则》(试行)
护堤地的界定应符合“现已确定或历史形成、社会公认”的标准。

本次划界有堤防段管理范围划定标准为: 历史划界成果符合本次划界要求的, 采用历史划界成果; 历史划界成果不符合本次划界要求的, 本次予以调整, 即压浸平台坡脚向外水平延伸 30 米(无压浸平台堤段为堤防背水坡脚向外水平延伸 30 米), 经过城镇的堤段为堤防背水坡脚向外水平延伸 10 米。

因岳阳县从未组织开展过常家大屋河的划界工作, 无历史划界成果, 本次常家大屋河岳阳县管理范围线须全部重新划定。另常家大屋河有堤防河段, 未有经过城镇河段情况。故本次划

界常家大屋河有堤防段管理范围划定标准如下：

划界标准类型 I： 按压浸平台坡脚向外水平延伸 30 米（无压浸平台堤段为堤防背水坡脚向外水平延伸 30 米）确定护堤地及管理范围。

5.2 无堤防段划界标准

《中华人民共和国防洪法》（中华人民共和国主席令第 88 号，2016 年修订）第二十一条：有堤防的河道、湖泊，其管理范围为两岸堤防之间的水域、沙洲、滩地、行洪区和堤防及护堤地；无堤防的河道、湖泊，其管理范围为历史最高洪水位或者设计洪水位之间的水域、沙洲、滩地和行洪区。本次常家大屋河无堤防的河道其管理范围采用设计洪水位之间的水域、沙洲、滩地和行洪区。此类型标准在本方案中定义为“划界标准类型 II”。

5.3 特殊情况说明

1) 如堤防有缺口、不连续，缺口长度小于 50 米时，可参照现状堤防线走向趋势，通过上下游有堤防段平顺连接确定管理范围。当缺口长度大于 50 米时，要按照无堤防的相关规定划定。

2) 交通、市政、土地整理等建设对堤身培厚、加宽后有明显堤脚的堤防，管理范围以外堤脚为基准确定，或以堤后排水沟外口确定；交通、市政、土地整理等建设对堤身培厚、加宽后无明显堤脚的，堤防管理范围线划定至少按《堤防工程设计规范》（GB50286-2013）中的达标堤防断面尺寸确定堤脚范围。

3) 堤防直接为防洪墙段, 根据堤防防洪等级按设计洪水水位超高 0.5 米自墙后虚拟堤防断面, 确定管理范围。

4) 河道上的水库库体按河道一并划界, 库体河道无堤防无规划时, 其管理范围为水库设计洪水水位线。

5) 对已划界、已埋桩的河道、湖泊管理范围要进行复核, 对不满足要求或不切实际的本次应予以修正, 基本满足要求的维持现状。

6) 对河势不稳、河槽冲淤变化明显、主流摆动的河段, 划定管理范围时应考虑河势演变影响, 适当留有余地。

7) 河湖管理范围划界工作政策性很强, 依法依规是前提, 对于地方出台了地方性规定标准的, 按照属地管理原则, 可以具体的地方政策法规作为依据, 但不能超过相关上位法律法规的标准。

5.4 具体划界标准

按照上述划界标准, 对常家大屋河岳阳县河段进行管理范围的界线划定, 管理范围划定标准表见表 5-1。界线划定具体标准如下表:

岳阳县常家大屋河管理范围划定标准表

序号	河道起点	河道终点	河道长度 (km)	界线划定标准类型及所属河段
1	K0+500	K2+200	1.700	II L003
2	K2+200	K9+600	7.400	II L002
3	K9+600	K16+946	7.346	II L001
4	K0+488	K2+200	1.712	II R003
5	K2+200	K9+600	7.400	II R002
6	K9+600	K16+946	7.346	II R001
情况说明	<p>此 6 段为岳阳县常家大屋河左岸与右岸无堤防河段，位于新墙镇与长湖乡，依据《中华人民共和国防洪法》（中华人民共和国主席令第 88 号，2016 年修订）第二十一条“有堤防的河道、湖泊，其管理范围为两岸堤防之间的水域、沙洲、滩地、行洪区和堤防及护堤地；无堤防的河道、湖泊，其管理范围为历史最高洪水水位或者设计洪水水位之间的水域、沙洲、滩地和行洪区。”</p>			
划界示意图				
型影像图				

常家大屋河岳阳县河段从上游至下游共划定 6 条界线，其中左岸 3 条界线，右岸 3 条界线。常家大屋河岳阳县河段管理范围划定的具体标准如下：

表 5-1 常家大屋河岳阳县河段管理范围划定标准表

岸别	类别	起点		终点		河段属性	依据	划界标准		备注
		河道里程数 (km)	点位坐标	河道里程数 (km)	点位坐标			护堤地范围	其他标准	
左岸	无堤防	0.500	3220153.19 38426209.55	2.200	3219174.35 38426134.72	农村河段	《中华人民共和国防洪法》第二十一条		设计洪水水位线	L003
	无堤防	2.200	3219174.35 38426134.72	9.600	3214388.33 38426879.27	农村河段	《中华人民共和国防洪法》第二十一条		设计洪水水位线	L002
	无堤防	9.600	3214388.33 38426879.27	16.946	3210316.79 38429285.39	农村河段	《中华人民共和国防洪法》第二十一条		设计洪水水位线	L001
右岸	无堤防	0.488	3220163.73 38426216.03	2.200	3219174.35 38426134.72	农村河段	《中华人民共和国防洪法》第二十一条		设计洪水水位线	R003
	无堤防	2.200	3219174.35 38426134.72	9.600	3214418.05 38426913.66	农村河段	《中华人民共和国防洪法》第二十一条		设计洪水水位线	R002
	无堤防	9.600	3214418.05 38426913.66	16.946	3210316.79 38429285.39	农村河段	《中华人民共和国防洪法》第二十一条		设计洪水水位线	R001

说明：1) 起点和终点填写河道里程数和点位坐标，其中，河道里程数为从下游至上游的河流中心线长度，下游与新墙河交界处里程为 0km；2) 表中坐标系统：2000 国家大地坐标系，高斯投影，标准 3 度分带；高程系统：1985 国家高程基准；3) 类别可分为有堤防、无堤防、水利工程；4) 河段属性可分为城镇河段、农村河段；

6 其他相关情况说明

1) 岳阳县常家大屋河管理范围划定数学基础均采用以下标准:

坐标系统: 2000 国家大地坐标系;

投影系统: 高斯-克吕格投影, 标准 3 度分带, 中央经线 114 度;

高程基准: 1985 国家高程基准。

2) 划界连线方式采用垂直方式相连。

3) 河湖划界数据存储格式以《湖南省河湖管理范围划定技术导则》(试行)为标准。

4) 由于近年来常家大屋河沿线经济发展较快, 部分沿河地物地貌已发生变化, 经比对核查, 按照划界标准划定的管理范围线与农村集体土地所有权调查成果中的国有河道用地界线存在差别, 故本次划界按照管理范围划定标准划定。

5) 本次划界工作共预布设界桩 28 座 (公共界桩 4 座) 其中左岸界桩 14 座, 右岸界桩 14 座。预布设告示牌 6 座, 其中左岸告示牌 3 座, 右岸告示牌 3 座。界桩、告示牌情况如表 6-1。

表 6-1 常家大屋河岳阳县管理范围界桩及告示牌数量情况表

序号	岸别	界桩数量	告示牌数量
1	右岸	14	3
2	左岸	14	3

附表一

常家大屋河岳阳县河段管理范围界桩成果表

序号	桩名 (编号)	坐标		备注
		X	Y	
1	FE15B2A0000L-430621-L0001	38428692.23	3210546.22	长湖乡 洪桥村
2	FE15B2A0000L-430621-L0002	38428035.98	3210676.95	长湖乡 洪桥村
3	FE15B2A0000L-430621-L0003	38427238.49	3210966.6	长湖乡 洪桥村
4	FE15B2A0000L-430621-L0004	38426736.43	3211792.2	长湖乡 洪桥村
5	FE15B2A0000L-430621-L0005	38426503.32	3212712.64	长湖乡 范家村
6	FE15B2A0000L-430621-L0006	38426665.34	3213532.21	长湖乡 范家村
7	FE15B2A0000L-430621-L0007	38426869.71	3214118.17	长湖乡 范家村
8	FE15B2A0000L-430621-L0008	38426141.66	3215267.21	长湖乡 范家村
9	FE15B2A0000L-430621-L0009	38425940.39	3216251.14	长湖乡 长湖村
10	FE15B2A0000L-430621-L0010	38425958.72	3217323.31	长湖乡 长湖村
11	FE15B2A0000L-430621-L0011	38425985.31	3218767.14	长湖乡 大仙村
12	FE15B2A0000L-430621-L0012	38426193.5	3219603.99	长湖乡 大仙村
13	FE15B2A0000L-430621-L1001	38429284.24	3210312.4	长湖乡 洪桥村
14	FE15B2A0000L-430621-L1002	38426192.19	3220167.78	长湖乡 大仙村
15	FE15B2A0000L-430621-R0001	38428700.29	3210553.7	长湖乡 洪桥村
16	FE15B2A0000L-430621-R0002	38428043.07	3210725.61	长湖乡 洪桥村
17	FE15B2A0000L-430621-R0003	38427210.62	3211150.36	长湖乡 洪桥村
18	FE15B2A0000L-430621-R0004	38426779.75	3211781.06	长湖乡 洪桥村

序号	桩名 (编号)	坐标		备注
		X	Y	
19	FE15B2A0000L-430621-R0005	38426523.66	3212734.09	长湖乡范家村
20	FE15B2A0000L-430621-R0006	38426669.24	3213518.87	长湖乡范家村
21	FE15B2A0000L-430621-R0007	38426906.35	3214109.37	长湖乡范家村
22	FE15B2A0000L-430621-R0008	38426181.42	3215294.93	长湖乡长湖村
23	FE15B2A0000L-430621-R0009	38425992.86	3216274.31	长湖乡长湖村
24	FE15B2A0000L-430621-R0010	38425983.9	3217344.17	长湖乡长湖村
25	FE15B2A0000L-430621-R0011	38426054.63	3218891.45	长湖乡长湖村
26	FE15B2A0000L-430621-R0012	38426318.41	3219313.76	长湖乡大仙村
27	FE15B2A0000L-430621-R1001	38429286.55	3210321.19	长湖乡洪桥村
28	FE15B2A0000L-430621-R1002	38426251.49	3220140.31	长湖乡大仙村

注：表中坐标系统：2000 国家大地坐标系，中央经线 114；高程系统：1985 国家高程基准。

附表二

常家大屋河岳阳县河段管理范围告示牌成果表

序号	桩名（编号）	坐标		备注
		X	Y	
1	FE15B2A0000L-430621-L001	38427223.71	3210965.48	长湖乡洪桥村
2	FE15B2A0000L-430621-L002	38426822.27	3214535.13	长湖乡范家村
3	FE15B2A0000L-430621-L003	38426116.21	3217806.30	长湖乡长湖村
4	FE15B2A0000L-430621-R001	38427204.72	3211228.84	长湖乡洪桥村
5	FE15B2A0000L-430621-R002	38426856.22	3214548.54	长湖乡范家村
6	FE15B2A0000L-430621-R003	38426146.22	3217808.16	长湖乡长湖村

注：表中坐标系统：2000 国家大地坐标系，中央经线 114；高程系统：1985 国家高程基准。

附图

常家大屋河岳阳县河道管理范围划定图（一）

常家大屋河岳阳县河道管理范围划定图（二）

常家大屋河岳阳县河道管理范围划定图（三）

常家大屋河岳阳县河道管理范围划定图（四）

常家大屋河岳阳县河道管理范围划定图（五）

常家大屋河岳阳县河道管理范围划定图（六）