

岳阳县大洞河河段 管理范围划定方案 (审定本)

审批单位：岳阳县人民政府

审核单位：岳阳市水利局

岳阳市自然资源和规划局

编制单位：岳阳县水利局

岳阳县自然资源局

湖南盛鼎科技发展有限责任公司

二〇二一年九月

岳阳县大洞河河段 管理范围划定方案 (审定本)

审批单位：岳阳县人民政府

审核单位：岳阳市水利局

岳阳市自然资源和规划局

编制单位：岳阳县水利局

岳阳县自然资源局

湖南盛鼎科技发展有限公司

二〇二一年九月

岳阳县大洞河河段 管理范围划定方案 (审定本)

编制单位：湖南盛鼎科技发展有限公司

项目负责人：贺素莲

技术负责人：许盛

编制人员：贺素莲 王湘玲 张淡妮 赵钟怡

编制日期：二〇二一年九月

目录

1 工作背景	1
2 河段基本情况	3
2.1 河段洪水位情况	3
2.2 河段岸线情况	8
2.3 涉河建设项目情况	10
2.4 土地权属情况	12
2.5 历史划界工作	13
3 工作原则及依据	14
3.1 工作原则	14
3.2 工作依据	14
3.2.1 法律法规	14
3.2.2 规范性文件	15
3.2.3 技术规范	17
3.2.4 其他依据	17
4 划界组织实施情况	18
4.1 前期资料收集	18
4.2 工作底图制作	19
4.2.1 已有资料预处理	19
4.2.2 河湖划界参考要素补充采集	20
4.2.3 地形图补充测量	21
4.2.4 数据整合	21
4.3 管理范围界线室内初步划定	22
4.3.1 洪水位分析计算	22
4.3.2 洪水位标图	22
4.3.3 管理范围界线初步划定	31
4.3.4 界桩和告示牌预布设	32
4.4 界线范围线实地修正	35

5 划界标准	36
5.1 有堤防段划界标准	36
5.2 无堤防段划界标准	37
5.3 特殊情况说明	37
5.4 具体划界标准	38
6 其他相关情况说明	44
附表一	45
附表二	49
附图	50

1 工作背景

河流和湖泊是自然资源生态系统的重要组成部分，是生命之源的重要载体，它不仅能提供丰富的水资源，还对自然气候的调节、环境污染的治理有着不可或缺的积极作用。但近年来，由于人类城市的无序扩张，工业文明的不断发展，河流与湖泊的范围不断萎缩，环境承载能力不断下降，以其为基础的生态系统结构遭到不断的破坏。因此，为更好的保护河流与湖泊，中共中央、国务院提出实施以地方党政一把手为主要负责人的河长制，而河长制落实的首要前提就是要明确河流与湖泊的管理范围。

为做好河湖管理范围划界（以下简称“划界”）工作，2014年1月水利部印发《水利部关于深化水利改革的指导意见》，要求强化河湖管理与保护，依法划定河湖管理和保护范围，开展河湖水域岸线登记。2014年8月水利部印发了《水利部关于开展河湖管理范围和水利工程管理与保护范围划定工作的通知》（水建管〔2014〕285号），要求2020年底前基本完成国有水管单位管理的河湖管理范围和水利工程管理与保护范围划定，推进建立范围明确、权属清晰、责任落实的河湖管理和水利工程管理保护责任体系。

根据《关于全面推行河长制的实施意见》（湘办〔2017〕13号）、《湖南省水利厅、湖南省国土资源厅关于做好全省河湖管理范围划定工作的通知》（湘水发〔2018〕22号），

岳阳县人民政府依据《中华人民共和国水法》、《中华人民共和国土地管理法》等法律法规和有关文件规定，决定启动河湖管理范围划界工作。

2 河段基本情况

大洞河位于岳阳县东南部，属于新墙河二级支流，位于东经 $115^{\circ} 20'$ ~ $113^{\circ} 11'$ ，北纬 $27^{\circ} 0'$ ~ $29^{\circ} 2'$ 之间。源于大安岭，流经张谷英镇、公田镇和杨林街镇，于饶港村汇入饶港河，干流总长 38.4km，流域面积 116km^2 。

大洞河地处新华夏系巨型第二沉降带，地貌属构造剥蚀地貌单元，地势波状起伏，多为圆形小丘岗地构成。平均海拔高度在 60~210 米之间，少数 80~100 米的低丘座落于岗地之中。河流总体流向自东南向西北，河床宽 5~80m 不等，水深 0.5~2.1m，平均坡降 5.4‰。

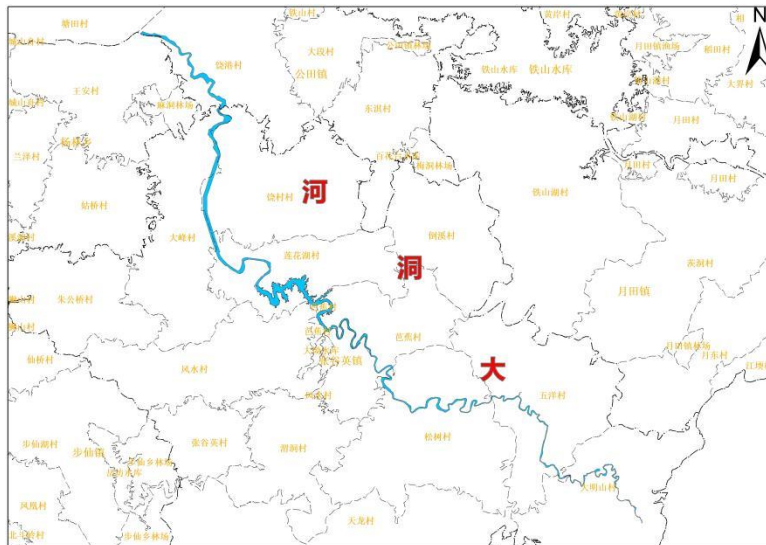


图 2-1 岳阳县大洞河流域位置示意图

2.1 河段洪水水位情况

(1) 河段洪水特点：大洞河地处亚热带湿润季风气候区，气候温暖、湿润，雨量充沛，流域多年平均降雨量 $1334\text{mm}^{[1]}$ ，雨量分布受地形影响随高程降低而呈递减趋势。流域公田雨

量站 1965 年实测降雨量 2336.5mm^[1]，为历年最大值，1968 年实测降水 787.4mm 为历年最小值。本流域形成暴雨的主要天气系统是梅雨峰系和山地地形雨，暴雨在 4~8 月都可能发生，大暴雨多集中在 6~8 月，暴雨持续时间一般为 1~3 天。

(2) 历史洪水：大洞河没有水位观测资料，根据岳阳市水利水电勘测设计研究院 2013 年 10 月编制的《湖南省岳阳县中小河流治理重点县综合整治及水系连通试点大洞河张谷英镇—饶村项目区实施方案》，2013 年 11 月~2 月施工期 P=33.33% 洪水水位成果详见下表 2.1-1:

表 2.1-1 大洞河施工期水位成果表 (P=33.33%)

河段	桩号	水位	备注
饶村段	6+450	58.80	
	6+850	59.40	
	7+250	61.74	
	7+650	63.72	
	8+050	64.18	
	8+450	65.03	
	8+850	65.57	
	9+250	67.67	
	9+650	68.48	
	10+050	69.62	
	10+250	70.62	
向阳坝段	23+800	118.42	
	24+300	125.12	
	24+500	126.21	
	24+750	130.43	
	24+900	130.43	
	25+000	130.51	
	25+200	131.69	
	25+300	131.97	
	25+500	132.50	
	25+700	134.09	

河段	桩号	水位	备注
	25+950	135.18	
	26+100	136.14	
	26+300	136.96	
	26+400	138.00	
	26+600	138.88	
	26+800	139.83	
	26+970	141.21	
	27+050	141.84	
	27+200	142.95	
	27+400	144.58	
	27+600	146.32	
	27+770	148.92	
	27+900	149.80	
	28+100	150.70	
	28+300	152.48	
	28+500	153.71	
	28+700	156.77	
下庄堰段	32+850	200.39	
	33+350	203.68	
	33+550	204.70	
	33+650	205.68	
	33+850	207.59	
	34+050	208.20	
	34+250	209.25	
	34+350	209.56	
	34+550	211.66	
	34+750	214.57	
	34+950	215.56	
	35+150	217.12	

说明：资料来源于 2013 年 10 月岳阳市水利水电勘测设计研究院编制的《湖南省岳阳县中小河流治理重点县综合整治及水系连通试点大洞河张谷英镇—饶村项目区实施方案》。

(3) 设计洪水位：根据 2013 年 10 月岳阳市水利水电勘测设计研究院编制的《湖南省岳阳县中小河流治理重点县综合整治及水系连通试点大洞河张谷英镇—饶村项目区实施方案》确定大洞河防洪标准采用 10 年一遇。本次大洞河 10 年一遇洪水位线设计直接采用报告成果整理形成。具体情况详见表 2.1-2、2.1-3、2.1-4。

表 2.1-2 大洞河饶村段设计洪水位情况表

序号	里程	设计洪水位		备注
		P=5%	P=10%	
1	K6+450		65.08	
2	K6+650		65.32	
3	K6+850		65.38	
4	K7+050		65.58	
5	K7+250		65.61	
6	K7+450		65.67	
7	K7+650		65.97	
8	K7+850		66.10	
9	K8+050		66.52	
10	K8+250		66.74	
11	K8+450		67.20	
12	K8+650		68.23	
13	K8+850		68.24	
14	K9+050		69.30	
15	K9+250		69.81	
16	K9+450		70.19	
17	K9+650		70.82	
18	K9+850		71.41	
19	K10+050		71.94	
20	K10+250		72.63	

说明：1) 河道里程数为从下游至上游的河流中心线长度；2) P=5%代表防洪标准 20 年一遇，P=10%代表防洪标准 10 年一遇。3) 设计洪水位表中坐标系统：2000 国家大地坐标系，中央经线 114；高程系统为 1985 国家基准高程。4) 资料来源于 2013 年 10 月岳阳市水利水电勘测设计研究院编制的《湖南省岳阳县中小河流治理重点县综合整治及水系连通试点大洞河张谷英镇—饶村项目区实施方案》。

表 2.1-3 大洞河向阳坝段设计洪水位情况表

序号	里程	设计洪水位		备注
		P=5%	P=10%	
1	k23+800		121.20	
2	k24+200		125.41	
3	k24+300		126.41	
4	k24+400		127.37	
5	k24+500		127.80	
6	k24+600		128.11	堰下游
7	k24+750		131.65	堰上游
8	k24+800		131.72	
9	k24+900		131.95	桥下游
10	k24+930		132.00	桥上游
11	k25+000		132.022	
12	k25+100		132.257	

序号	里程	设计洪水位		备注
		P=5%	P=10%	
13	k25+200		132.257	
14	k25+270		132.29	桥下游
15	k25+300		132.31	桥上游
16	k25+400		132.33	大王洞河汇入
17	k25+500		133.28	
18	k25+600		134.36	
19	k25+700		135.449	
20	k25+800		135.449	
21	k25+950		136.147	
22	k26+000		136.874	
23	k26+100		136.88	
24	k26+150		137.86	
25	k26+300		138.295	
26	k26+360		138.58	桥下游
27	k26+400		138.73	桥上游
28	k26+500		139.23	
29	k26+600		140.27	
30	k26+700		140.932	
31	k26+800		140.988	
32	k26+900		141.91	
33	k26+970		142.67	桥下游
34	k27+000		142.77	桥上游
35	k7+050		142.83	
36	k27+100		144.41	
37	k27+200		143.71	
38	k27+300		144.37	
39	k27+400		144.81	
40	k27+500		145.535	
41	k27+600		148.206	
42	k27+700		149.15	
43	k27+770		151.02	桥下游
44	k27+800		151.15	桥上游
45	k27+900		151.75	
46	k28+000		152.03	
47	k28+100		152.07	
48	k28+200		152.65	
49	k28+300		153.9	
50	k28+400		154.58	
51	k28+500		156.23	
52	k28+600		156.51	
53	k28+700		157.48	

说明：1) 河道里程数为从下游至上游的河流中心线长度；2) P=5%代表防洪标准 20 年一遇，P=10%代表防洪标准 10 年一遇。3) 设计洪水水位表中坐标系统：2000 国家大地坐标系，中央经线 114；高程系统为 1985 国家基准高程。4) 资料来源于 2013 年 10 月岳阳市水利水电勘测设计研究院编制的《湖南省岳阳县中小河流治理重点县综合整治及水系连通试点大洞河张谷英镇一饶村项目区实施方案》；

表 2.1-4 大洞河下庄堰段设计洪水水位情况表

序号	里程	设计洪水水位		备注
		P=5%	P=10%	
1	k32+850		202.38	
2	k33+250		204.1	
3	k33+350		204.6	
4	k33+450		205.28	
5	k33+550		206.21	桥下游
6	k33+600		206.26	桥上游
7	k33+650		207.24	
8	k33+750		208.25	
9	k33+850		208.55	堰下游
10	k33+950		208.65	堰上游
11	k34+050		209.21	
12	k34+150		209.96	
13	k34+250		210.29	
14	k34+320		210.81	桥下游
15	k34+350		210.96	桥上游
16	k34+450		211.98	
17	k34+550		212.76	
18	k34+650		213.31	
19	k34+750		215.25	
20	k34+850		215.79	
21	k34+950		216.45	
22	k35+050		216.93	
23	k35+150		217.75	

说明：1) 河道里程数为从下游至上游的河流中心线长度；2) P=5%代表防洪标准 20 年一遇，P=10%代表防洪标准 10 年一遇。3) 设计洪水水位表中坐标系统：2000 国家大地坐标系，中央经线 114；高程系统为 1985 国家基准高程。4) 资料来源于 2013 年 10 月岳阳市水利水电勘测设计研究院编制的《湖南省岳阳县中小河流治理重点县综合整治及水系连通试点大洞河张谷英镇一饶村项目区实施方案》。

2.2 河段岸线情况

大洞河共有岸线 84.310km，其中右岸岸线 42.215km、含有堤防岸线 1.068km、无堤防岸线 41.147km；左岸岸线

41.547km，全为无堤防岸线。

按有堤防和无堤防类型划分，岳阳县大洞河河段岸线可划分为 10 段，其中右岸 6 段，左岸 4 段，具体分布情况见下表 2.2-1:

表 2-1 岳阳县大洞河干流段河段岸线情况表

岸别	起点		终点		有堤防					无堤防		备注
	河道里程数 (km)	点位坐标	河道里程数 (km)	点位坐标	堤防等级	长度 (km)	堤顶高程 (m)	堤顶宽度 (m)	是否达标	长度 (km)	地面高程 (m)	
左岸	0.000	3222432.99 38446544.69	6.483	3218859.94 38448791.13						6.382	52.1-63.1	L004
	6.483	3218859.94 38448791.13	9.774	3215787.31 38449006.44						3.305	63.1-70.6	L003
	9.774	3215787.31 38449006.44	16.675	3213876.12 38451898.94						9.560	70.6-122.1	L002
	16.675	3213876.12 38451898.94	39.300	3208313.84 38460985.55						22.299	122.1-313.1	L001
右岸	0.000	3222432.99 38446544.69	1.091	3222079.01 38447544.10	5	1.068	53.2-54.6	5	是			R006
	1.091	3222079.01 38447544.10	6.429	3218915.95 38448811.45						5.331	54.6-63.5	R005
	6.429	3218915.95 38448811.45	9.370	3216113.13 38448784.06						2.912	63.5-72.9	R004
	9.370	3216113.13 38448784.06	15.253	3214680.61 38451733.72						8.530	72.9-113.4	R003
	15.253	3214680.61 38451733.72	29.391	3211959.20 38457441.70						14.517	113.4-183.8	R002
	29.391	3211959.20 38457441.70	39.300	3208313.84 38460985.55						9.857	183.8-313.1	R001

说明：1) 起点和终点填写河道里程数和点位坐标，其中，河道里程数为从下游至上游的河流中心线长度，下游与饶港河交界处里程为 0km；2) 表中坐标系统：2000 国家大地坐标系，高斯投影，标准 3 度分带；高程系统：1985 国家高程基准；3) 堤防等级按照堤防设计规范进行填写。

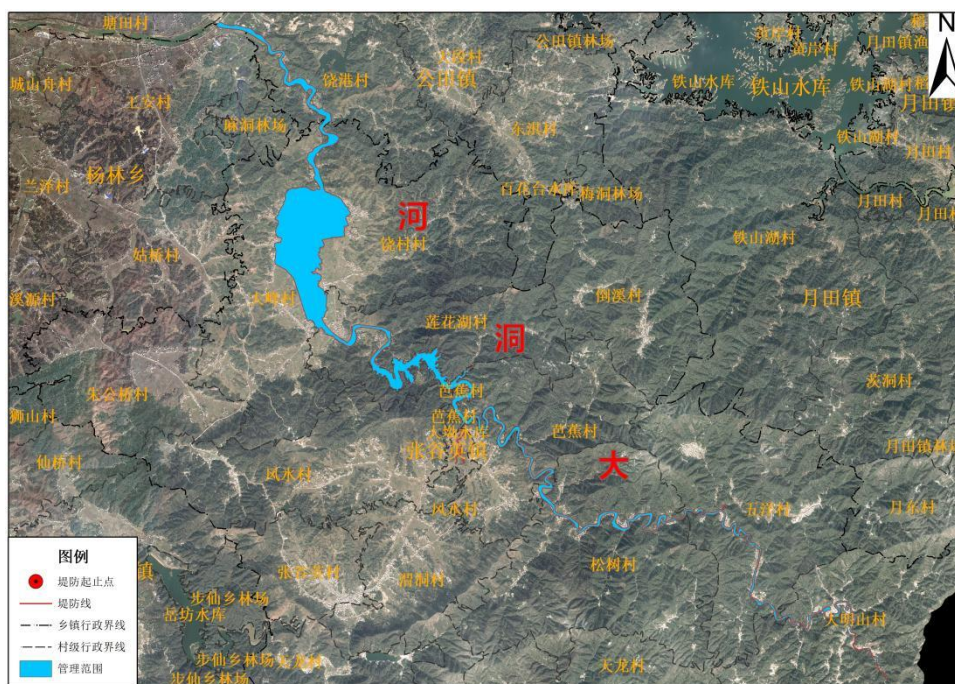


图 2.2-1 岳阳县大洞河管理范围简图

本次岳阳县大洞河左右岸管理范围划分如下表：

表 2.2-2 岳阳县大洞河左右岸情况表

序号	岸别	河道里程		河道岸线长度 (km)	堤防长度 (km)	无堤防长度 (km)	备注
		起点	终点				
1	左岸	岳阳县张谷英镇 大明山村 K0+000	岳阳县杨林乡王 安村 K39+300	41.547	0	41.547	
2	右岸	岳阳县张谷英镇 大明山村 K0+000	岳阳县公田镇饶 港村 K39+300	42.215	1.068	41.147	

说明：1) 河道里程数为从下游至上游的河流中心线长度，下游与饶港河交界处里程为 0km；

2) 岸别：“左岸”是指面向河流下游方向的左侧河岸；“右岸”是指面向河流下游方向的右侧河岸。

2.3 涉河建设项目情况

大洞河流经张谷英和月田 2 个乡镇，涉河建筑物包括水泵、桥梁、电站、机房和泄洪坝等，共 17 处，大部分为跨河建筑，占用岸线长度约 164.6m。具体分布情况见表 2.3-1。

表 2.3-1 岳阳县大洞河河段涉河建设项目情况表

项目名称	项目概位坐标		在建/ 已建	所在行政村	岸别	建成 时间	占用岸 线长度 (米)	水利部 门审批 文号
	X 坐标	Y 坐标						
桥 1	38446559.43	3222437.07	已建	张谷英镇 饶港村	跨河		12	
电站	38448660.16	3221028.40	已建	张谷英镇 饶港村	右岸		46.6	
桥 2	38448604.12	3218343.96	已建	张谷英镇 大峰村	左岸		5	
桥 3	38448590.85	3216662.96	已建	张谷英镇 莲花湖村	跨河		2	
桥 4	38448791.67	3216072.09	已建	张谷英镇 莲花湖村	跨河		7	
大坝机房	38449893.31	3215074.57	已建	张谷英镇 大坳水库	左岸		30	
桥 5	38449946.82	3215066.04	已建	张谷英镇 大坳水库	跨河		5.5	
桥 6	38451901.89	3213872.28	已建	张谷英镇 大坳水库	跨河		4	
桥 7	38452618.92	3213438.64	已建	张谷英镇 大坳水库	跨河		1.5	
泄洪坝	38453607.97	3212241.19	已建	张谷英镇 松树村	左岸		16	
水泵	38453601.67	3212214.03	已建	张谷英镇 松树村	跨河		10	
桥 8	38455131.77	3211784.19	已建	张谷英镇 松树村	跨河		8	
桥 9	38455565.62	3211795.19	已建	张谷英镇 松树村	跨河		7.5	
桥 10	38456344.56	3211744.01	已建	张谷英镇 松树村	跨河		2	
桥 11	38457497.02	3211791.41	已建	月田镇 五洋村	跨河		2.5	
桥 12	38458247.05	3210933.48	已建	月田镇 五洋村	跨河		2.5	
桥 13	38459580.55	3209792.32	已建	月田镇 大明山村	跨河		2.5	

说明：1) 表中数据来源于外业采集；2) 表中坐标系统：2000 国家大地坐标系，高斯投影，标准 3 度分带；3) 岸别：“左岸”是指面向河流下游方向的左侧河岸；“右岸”是指面向河流下游方向的右侧河岸。

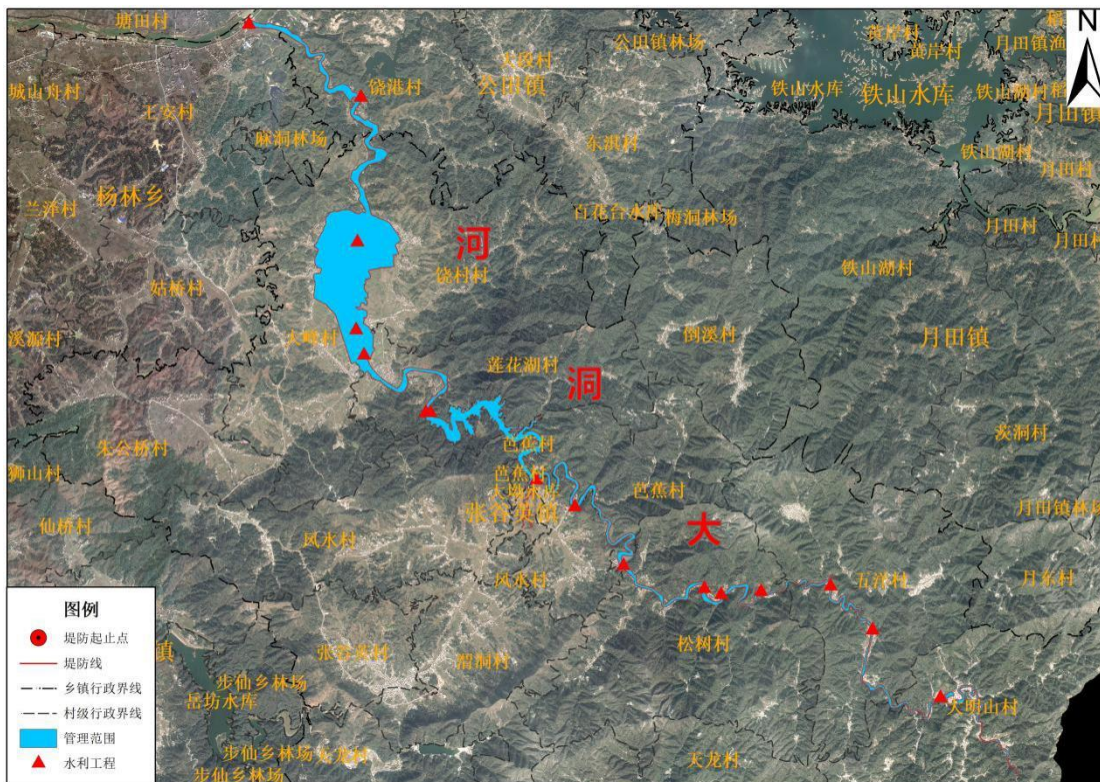


图 2.3-1 岳阳县大洞河涉湖建设项目分布图

2.4 土地权属情况

根据自然资源部门 2013 年组织开展的农村集体土地所有权确权调查成果，大洞河段土地权属状况复杂，国有土地与集体土地所有权界线基本是村民单边指界为依据，部分农村集体土地所有权界线包括水面、滩涂等。大部分水利工程还没有办理土地登记手续，对于城区堤防土地权属登记情况，在水利局也没有相关的土地登记发证资料。



图 2.4-1 岳阳县大洞河农村集体土地所有权范围线示意图

说明：图 2.4-1 所示的区域为岳阳县张谷英镇大峰村（桩号 K8+053-K8+538）段，从图中可以看出，农村集体土地所有权范围线已覆盖到水面线，不满足本次划界要求。

2.5 历史划界工作

岳阳县从未开展过大洞河河道的划界工作，2018 年由岳阳县河长制工作委员会编制完成了《湖南省岳阳县大洞河“一河一策”实施方案》（2018~2020），要求严格落实水域岸线监管责任：2020 年底前完成对本河流管理范围划定保护区、保留区、控制利用区和开发利用区，并设立界桩等标志。

3 工作原则及依据

3.1 工作原则

1) 依法依规。以有关法律法规、规范性文件、技术标准和工程立项审批文件为依据，依法依规开展工作。

2) 因地制宜。按照节约利用土地、符合河湖管理实际的要求，尊重历史、考虑现实，因地制宜确定划界原则和标准。

3) 有效管理。按照现行相关规定，无堤防河段管理范围是以历史最高洪水位或设计洪水位为界，部分地区地势低洼，历史最高洪水位或设计洪水位淹没区覆盖范围过大，有的甚至覆盖了整个村庄乃至乡镇，这样即便划定为河湖管理范围也无法实现真正意义上的有效管理，因此划界标准在实际实施中要考虑有效管理的因素。

4) 权属不变：管理范围界线划定后，管理范围内土地权属性质不发生变化。

3.2 工作依据

3.2.1 法律法规

1) 《中华人民共和国水法》（中华人民共和国主席令第四十八号，2016年修订）；

2) 《中华人民共和国防洪法》（中华人民共和国主席令第八十八号，2016年修订）；

3) 《中华人民共和国河道管理条例》（国务院令第三号，2017年修订）；

4) 《不动产登记暂行条例》(国务院令第 710 号, 2019 年 3 月 24 日);

5) 《不动产登记暂行条例实施细则》(国土资源部令第 63 号, 2016 年 01 月 01 日)。

6) 《湖南省实施<中华人民共和国水法>办法》(湖南省第十届人民代表大会常务委员会公告第 21 号);

7) 《湖南省实施<中华人民共和国防洪法>办法》(湖南省第九届人民代表大会常务委员会公告 58 号);

8) 《湖南省水利水电管理办法》(1989 年 2 月 25 日湖南省人民政府发布, 2011 年修正);

9) 《湖南省实施<中华人民共和国河道管理条例>办法》(湖南省人民政府令第 43 号, 2008 年修正);

10) 《湖南省洞庭湖区水利管理条例》(湖南省第八届人民代表大会常务委员会公告第 51 号);

11) 其他相关地方政策法规。

3.2.2 规范性文件

1) 《关于抓紧划定水利工程管理和保护范围的通知》(水利部水管〔1989〕75 号);

2) 《水利部关于深化水利改革的指导意见》(水规计〔2014〕48 号);

3) 《关于加强河湖管理工作的指导意见》(水建管〔2014〕76 号);

4) 《关于开展河湖管理范围和水利工程管理与保护范围

划定工作的通知》（水建管〔2014〕285号）；

5)《关于开展河湖及水利工程划界确权情况调查工作的通知》（办建管〔2014〕186号）；

6)《中共中央办公厅国务院办公厅印发〈关于全面推行河长制的意见〉的通知》（厅字〔2016〕42号）；

7)《关于水利水电工程建设用地有关问题的通知》（国土资发〔2001〕355号）；

8)《自然资源统一确权登记暂行办法》（自然资发〔2019〕116号）；

9)《湖南省水利工程划界确权工作实施方案》（水建管〔2014〕70号）；

10)《中共湖南省委办公厅湖南省人民政府办公厅印发〈关于全面推行河长制的实施意见〉的通知》（湘办〔2017〕13号）；

11)《湖南省自然资源生态空间统一确权登记工作实施方案（2015~2020年）》（湘办发〔2016〕97号）；

12)《关于做好全省河湖管理范围划定工作的通知》（湘水发〔2018〕22号）；

13)《关于进一步加快推进河湖管理范围划定工作的通知》（湘河委办〔2019〕3号）；

14)《关于做好河道划界埋标工作的通知》（岳政办函〔2000〕89号）；

15)其他相关规范性文件。

3.2.3 技术规范

- 1) 《水利水电工程等级划分及洪水标准》(SL252-2017);
- 2) 《防洪标准》(GB50201-2014);
- 3) 《水利水电工程设计洪水计算规范》(SL44-2006)
- 4) 《堤防工程设计规范》(GB50286-2013);
- 5) 《堤防工程管理设计规范》(SL171-96);
- 6) 《河道整治设计规范》(GB50707-2011);
- 7) 《全球定位系统(GPS)测量规范》(GB/T18314-2009);
- 8) 《1:5001:10001:2000 地形图航空摄影测量内业规范》
(GB/T7930-2008);
- 9) 《测绘成果质量检查与验收》(GB/T243356-2009);
- 10) 《全球定位系统实时动态测量(RTK)技术规范》
(GB/T2009-2010);
- 11) 《湖南省不动产统一登记基础数据建设技术规定》
(修订版);
- 12) 《湖南省河湖管理范围划定技术导则》(试行);
- 13) 其他相关技术标准规范。

3.2.4 其他依据

《湖南省岳阳县中小河流治理重点县综合整治及水系连通试点大洞河张谷英镇一饶村项目区实施方案》(岳阳市水利水电勘测设计研究院 2013 年 10 月编制)

4 划界组织实施情况

为了顺利完成河湖管理范围划定工作，岳阳县人民政府成立岳阳县河湖管理范围划定工作项目领导小组，以水利部门牵头实施，自然资源、财政、住房城乡建设、农业、林业、司法、公安等相关部门参与，各相关乡镇及村组积极配合。聘请技术承担单位，负责大洞河干流划界的技术服务工作。大洞河干流管理范围划定工作主要包括已有资料收集、工作底图制作、界线室内初步划定、界线实地调整修正、划界方案编制、划界方案审查等环节。具体组织实施过程如下：

4.1 前期资料收集

(1) 水利普查成果：该成果为 ArcGIS 格式，于 2011 年形成，采用 2000 国家大地坐标系，空间数据精度为 1:5 万，包括河湖基本情况普查、水利工程基本情况普查、经济社会用水情况调查、河湖开发治理保护情况普查、水土保持情况普查、水利行业能力建设情况普查等内容。

(2) 设计洪水位资料：本次岳阳县大洞河设计洪水位的推算主要参考 2013 年 10 月编制的《湖南省岳阳县中小河流治理重点县综合整治及水系连通试点大洞河张谷英镇一饶村项目区实施方案》中的水面线成果。

(3) 基础图件资料：收集了全省 1:2000 不动产统一登记基础数据建设中的 1:2000 正射影像成果 (DOM) 和 1:2000

数字线划图成果（DLG）。此外，还收集了最新全省 1:1 万基础地理信息更新项目影像用以补充地面发生变化的区域，地面分辨率为 1 米，坐标系为 2000 国家大地坐标系。

（4）权属资料：收集了 2013 年开展的农村集体土地所有权调查成果，该成果平面坐标基准采用 1980 西安坐标系，高斯-克吕格投影，标准 3°分带。

（5）第一次全国地理国情普查成果：收集了 2013 年至 2015 年省自然资源厅组织开展的第一次全国地理国情普查成果，该成果采用 2000 国家大地坐标系，高斯-克吕格投影，3°分带，基于高分辨率遥感影像制作，整合了基础地理信息数据及多行业专题数据，数据内容包括耕地、园地、林地、草地、道路、构筑物、人工堆掘地、荒漠与裸露地表、水域、地理单元及地形等 12 个一级类，58 个二级类，133 个三级类。

4.2 工作底图制作

4.2.1 已有资料预处理

（1）坐标基准转换：基于区域周边高等级控制点计算转换参数，对农村集体土地所有权确权、堤防规划及权源矢量数据等非 2000 国家大地坐标系成果进行坐标转换，将所有数据资料的平面坐标系统一为 2000 国家大地坐标系，高斯投影，标准 3 度分带，中央经线 114°。

（2）高程基准转换：岳阳县水利工程设计高程以及河道

洪水位高程为黄海高程等，本次划定工作高程统一采用 1985 国家高程系统，必须将收集到的设计洪水位、最高洪水位以及其他有关高程数据统一转换到 1985 国家高程基准。

(3) 基础数据裁切：裁取河道两侧 200 米范围内的 1:2000 正射影像和数字线划图。

(4) 数据矢量化处理：将收集到的征地范围线、已登记土地权籍图、规划设计图等重要纸质资料进行矢量化处理。

4.2.2 河湖划界参考要素补充采集

2019 年 8 月技术单位在航测立体采集系统下，设置了立体测图所用的各种参数，恢复航摄数字影像的立体模型，并重点采集了基于 1:2000 航摄资料补充采集了大洞河河道两侧一定范围内，对于河湖管理范围划界有参照基准作用的相关地物要素，包括等高线、河口线、护坡面、坡脚线、道路、房屋等。其中等高线平地和丘陵地区基本等高距 1 米。如图 4.2-1 所示：



图 4.2-1 岳阳县大洞河参考要素采集示意图

4.2.3 地形图补充测量

对于 1:2000 不动产统一登记基础数据不成图区,采用野外实测或者采购 0.4 米或更高分辨率的航测影像数据并补充测制地形图。

4.2.4 数据整合

1) 第一步: 将处理后的数字线画图 (DLG)、1:2000 正射影像图和野外实测采集的相关要素叠加, 形成岳阳县大洞河管理范围划定的工作底图;

2) 第二步: 根据岸线、堤防现状及水面情况描绘出大洞河河道里程线, 以大洞河下游为起点, 按河流中心线往大洞河上游生成河道里程桩。最终形成大洞河左岸 K0+000-K39+300 及右岸 K0+000-K39+300 河道里程桩;

3) 第三步: 将有堤防段河道的堤防采用工程线描绘上

图，用以明确大洞河堤防的具体位置以及堤防的走向；

4) 第四步：根据 1:2000 正射影像图及补充采集的有参照基准作用的相关地物要素，对大洞河有堤防的堤脚线进行描绘。

工作底图按河段为单元，图名按河名及河段顺序进行编号，工作底图按 1:3000 的比例尺进行制作。

4.3 管理范围界线室内初步划定

按照《湖南省河湖管理范围划定技术导则》（试行）中，河湖管理范围划定的原则和标准，技术支持单位在工作底图上完成岳阳县大洞河管理范围线初步划定和界桩的预埋设。

4.3.1 洪水位分析计算

根据《湖南省河湖管理范围划定技术导则》（试行）及相关法律法规的要求，本次岳阳县大洞河无堤防河段的管理范围根据设计洪水位确定。本次岳阳县大洞河河段设计洪水位值，直接采用 2013 年 10 月湖南省岳阳市水利水电勘测设计院编制的《湖南省岳阳县中小河流治理重点县综合整治及水系连通试点大洞河张谷英镇—饶村项目区实施方案》的设计水面线成果。

4.3.2 洪水位标图

大洞河无水文监测站，没有实际监测数据，对无堤防河道，根据收集到的《湖南省岳阳县中小河流治理重点县综合整治及水系连通试点大洞河张谷英镇—饶村项目区实施方

案》的设计水面线成果，利用内插法求取大洞河两岸的设计洪水水位值。根据工作底图上的高程点和等高线等高程点标注各段的设计洪水水位，最后在工作底图上将离散的点，连接成设计洪水水位线划定。岳阳县大洞河设计水面线成果见表 4.3-1:

表 4.3-1 岳阳县大洞河河段设计水面线成果表

序号	河道里程数 (km) 桩号	左岸		右岸		备注	
		防洪 标准	划界设计 水位 (m)	防洪 标准	划界设计 水位 (m)	左岸	右岸
1	K0+000	P=10%	49.06	P=10%	49.06	张谷英镇	张谷英镇
2	K0+250	P=10%	49.64	P=10%	49.64	张谷英镇	张谷英镇
3	K0+450	P=10%	50.39	P=10%	50.39	张谷英镇	张谷英镇
4	K0+650	P=10%	50.76	P=10%	50.76	张谷英镇	张谷英镇
5	K0+850	P=10%	52.01	P=10%	52.01	张谷英镇	张谷英镇
6	K1+050	P=10%	53.27	P=10%	53.27	张谷英镇	张谷英镇
7	K1+250	P=10%	54.34	P=10%	54.34	张谷英镇	张谷英镇
8	K1+450	P=10%	54.72	P=10%	54.72	张谷英镇	张谷英镇
9	K1+650	P=10%	54.95	P=10%	54.95	张谷英镇	张谷英镇
10	K1+850	P=10%	54.97	P=10%	54.97	张谷英镇	张谷英镇
11	K2+050	P=10%	55.24	P=10%	55.24	张谷英镇	张谷英镇
12	K2+250	P=10%	55.61	P=10%	55.61	张谷英镇	张谷英镇
13	K2+450	P=10%	55.97	P=10%	55.97	张谷英镇	张谷英镇
14	K2+650	P=10%	56.34	P=10%	56.34	张谷英镇	张谷英镇
15	K2+850	P=10%	56.70	P=10%	56.70	张谷英镇	张谷英镇
16	K3+050	P=10%	57.07	P=10%	57.07	张谷英镇	张谷英镇
17	K3+250	P=10%	57.43	P=10%	57.43	张谷英镇	张谷英镇
18	K3+450	P=10%	58.13	P=10%	58.13	张谷英镇	张谷英镇
19	K3+650	P=10%	58.82	P=10%	58.82	张谷英镇	张谷英镇
20	K3+850	P=10%	59.52	P=10%	59.52	张谷英镇	张谷英镇
21	K4+050	P=10%	60.22	P=10%	60.22	张谷英镇	张谷英镇
22	K4+250	P=10%	60.91	P=10%	60.91	张谷英镇	张谷英镇

序号	河道里程数 (km) 桩号	左岸		右岸		备注	
		防洪 标准	划界设计水位 (m)	防洪 标准	划界设计水位 (m)	左岸	右岸
23	K4+450	P=10%	61.61	P=10%	61.61	张谷英镇	张谷英镇
24	K4+650	P=10%	61.69	P=10%	61.69	张谷英镇	张谷英镇
25	K4+850	P=10%	61.76	P=10%	61.76	张谷英镇	张谷英镇
26	K5+050	P=10%	61.89	P=10%	61.89	张谷英镇	张谷英镇
27	K5+250	P=10%	62.01	P=10%	62.01	张谷英镇	张谷英镇
28	K5+450	P=10%	62.49	P=10%	62.49	张谷英镇	张谷英镇
29	K5+650	P=10%	63.79	P=10%	63.79	张谷英镇	张谷英镇
30	K5+850	P=10%	63.84	P=10%	63.84	张谷英镇	张谷英镇
31	K6+050	P=10%	63.89	P=10%	63.89	张谷英镇	张谷英镇
32	K6+250	P=10%	63.94	P=10%	63.94	张谷英镇	张谷英镇
33	K6+450	P=10%	64.29	P=10%	64.29	张谷英镇	张谷英镇
34	K6+650	P=10%	64.74	P=10%	64.74	张谷英镇	张谷英镇
35	K6+850	P=10%	66.08	P=10%	66.08	张谷英镇	张谷英镇
36	K7+050	P=10%	66.25	P=10%	66.25	张谷英镇	张谷英镇
37	K7+250	P=10%	66.31	P=10%	66.31	张谷英镇	张谷英镇
38	K7+450	P=10%	66.36	P=10%	66.36	张谷英镇	张谷英镇
39	K7+650	P=10%	66.81	P=10%	66.81	张谷英镇	张谷英镇
40	K7+850	P=10%	66.93	P=10%	66.93	张谷英镇	张谷英镇
41	K8+050	P=10%	67.65	P=10%	67.65	张谷英镇	张谷英镇
42	K8+250	P=10%	67.78	P=10%	67.78	张谷英镇	张谷英镇
43	K8+450	P=10%	68.09	P=10%	68.09	张谷英镇	张谷英镇
44	K8+650	P=10%	68.80	P=10%	68.80	张谷英镇	张谷英镇
45	K8+850	P=10%	69.52	P=10%	69.52	张谷英镇	张谷英镇
46	K9+050	P=10%	70.83	P=10%	70.83	张谷英镇	张谷英镇
47	K9+250	P=10%	71.73	P=10%	71.73	张谷英镇	张谷英镇
48	K9+450	P=10%	72.14	P=10%	72.14	张谷英镇	张谷英镇
49	K9+650	P=10%	72.23	P=10%	72.23	张谷英镇	张谷英镇
50	K9+850	P=10%	72.28	P=10%	72.28	张谷英镇	张谷英镇
51	K10+050	P=10%	72.30	P=10%	72.30	张谷英镇	张谷英镇
52	K10+250	P=10%	72.85	P=10%	72.85	张谷英镇	张谷英镇
53	K10+400	P=10%	74.09	P=10%	74.09	张谷英镇	张谷英镇

序号	河道里程数 (km) 桩号	左岸		右岸		备注	
		防洪 标准	划界设计水位 (m)	防洪 标准	划界设计水位 (m)	左岸	右岸
54	K10+600	P=10%	74.28	P=10%	74.28	张谷英镇	张谷英镇
55	K10+800	P=10%	74.34	P=10%	74.34	张谷英镇	张谷英镇
56	K11+000	P=10%	74.52	P=10%	74.52	张谷英镇	张谷英镇
57	K11+200	P=10%	75.23	P=10%	75.23	张谷英镇	张谷英镇
58	K11+400	P=10%	76.66	P=10%	76.66	张谷英镇	张谷英镇
59	K11+600	P=10%	77.39	P=10%	77.39	张谷英镇	张谷英镇
60	K11+800	P=10%	78.20	P=10%	78.20	张谷英镇	张谷英镇
61	K12+000	P=10%	90.85	P=10%	90.85	张谷英镇	张谷英镇
62	K12+200	P=10%	91.34	P=10%	91.34	张谷英镇	张谷英镇
63	K12+400	P=10%	104.62	P=10%	104.62	张谷英镇	张谷英镇
64	K12+600	P=10%	104.62	P=10%	104.62	张谷英镇	张谷英镇
65	K12+800	P=10%	104.62	P=10%	104.62	张谷英镇	张谷英镇
66	K13+000	P=10%	104.62	P=10%	104.62	张谷英镇	张谷英镇
67	K13+200	P=10%	104.62	P=10%	104.62	张谷英镇	张谷英镇
68	K13+400	P=10%	104.62	P=10%	104.62	张谷英镇	张谷英镇
69	K13+600	P=10%	104.62	P=10%	104.62	张谷英镇	张谷英镇
70	K13+800	P=10%	104.62	P=10%	104.62	张谷英镇	张谷英镇
71	K14+000	P=10%	104.62	P=10%	104.62	张谷英镇	张谷英镇
72	K14+200	P=10%	104.62	P=10%	104.62	张谷英镇	张谷英镇
73	K14+400	P=10%	104.62	P=10%	104.62	张谷英镇	张谷英镇
74	K14+600	P=10%	104.62	P=10%	104.62	张谷英镇	张谷英镇
75	K14+800	P=10%	104.62	P=10%	104.62	张谷英镇	张谷英镇
76	K15+000	P=10%	104.62	P=10%	104.62	张谷英镇	张谷英镇
77	K15+200	P=10%	104.62	P=10%	104.62	张谷英镇	张谷英镇
78	K15+400	P=10%	104.62	P=10%	104.62	张谷英镇	张谷英镇
79	K15+600	P=10%	104.62	P=10%	104.62	张谷英镇	张谷英镇
80	K15+800	P=10%	104.62	P=10%	104.62	张谷英镇	张谷英镇
81	K16+000	P=10%	104.62	P=10%	104.62	张谷英镇	张谷英镇
82	K16+200	P=10%	104.62	P=10%	104.62	张谷英镇	张谷英镇
83	K16+400	P=10%	104.78	P=10%	104.78	张谷英镇	张谷英镇
84	K16+600	P=10%	105.03	P=10%	105.03	张谷英镇	张谷英镇

序号	河道里程数 (km) 桩号	左岸		右岸		备注	
		防洪 标准	划界设计水位 (m)	防洪 标准	划界设计水位 (m)	左岸	右岸
85	K16+800	P=10%	105.24	P=10%	105.24	张谷英镇	张谷英镇
86	K17+000	P=10%	105.55	P=10%	105.55	张谷英镇	张谷英镇
87	K17+200	P=10%	106.46	P=10%	106.46	张谷英镇	张谷英镇
88	K17+400	P=10%	106.50	P=10%	106.50	张谷英镇	张谷英镇
89	K17+600	P=10%	106.69	P=10%	106.69	张谷英镇	张谷英镇
90	K17+800	P=10%	107.21	P=10%	107.21	张谷英镇	张谷英镇
91	K18+000	P=10%	109.53	P=10%	109.53	张谷英镇	张谷英镇
92	K18+200	P=10%	110.30	P=10%	110.30	张谷英镇	张谷英镇
93	K18+400	P=10%	110.62	P=10%	110.62	张谷英镇	张谷英镇
94	K18+600	P=10%	111.85	P=10%	111.85	张谷英镇	张谷英镇
95	K18+800	P=10%	111.88	P=10%	111.88	张谷英镇	张谷英镇
96	K19+000	P=10%	112.37	P=10%	112.37	张谷英镇	张谷英镇
97	K19+200	P=10%	115.01	P=10%	115.01	张谷英镇	张谷英镇
98	K19+400	P=10%	117.22	P=10%	117.22	张谷英镇	张谷英镇
99	K19+600	P=10%	118.76	P=10%	118.76	张谷英镇	张谷英镇
100	K19+800	P=10%	118.80	P=10%	118.80	张谷英镇	张谷英镇
101	K20+000	P=10%	119.01	P=10%	119.01	张谷英镇	张谷英镇
102	K20+200	P=10%	120.24	P=10%	120.24	张谷英镇	张谷英镇
103	K20+400	P=10%	121.42	P=10%	121.42	张谷英镇	张谷英镇
104	K20+600	P=10%	121.60	P=10%	121.60	张谷英镇	张谷英镇
105	K20+800	P=10%	122.02	P=10%	122.02	张谷英镇	张谷英镇
106	K21+000	P=10%	124.80	P=10%	124.80	张谷英镇	张谷英镇
107	K21+200	P=10%	124.92	P=10%	124.92	张谷英镇	张谷英镇
108	K21+400	P=10%	127.08	P=10%	127.08	张谷英镇	张谷英镇
109	K21+600	P=10%	129.83	P=10%	129.83	张谷英镇	张谷英镇
110	K21+800	P=10%	130.21	P=10%	130.21	张谷英镇	张谷英镇
111	K22+000	P=10%	130.54	P=10%	130.54	张谷英镇	张谷英镇
112	K22+200	P=10%	131.06	P=10%	131.06	张谷英镇	张谷英镇
113	K22+400	P=10%	132.81	P=10%	132.81	张谷英镇	张谷英镇
114	K22+600	P=10%	135.03	P=10%	135.03	张谷英镇	张谷英镇
115	K22+800	P=10%	138.75	P=10%	138.75	张谷英镇	张谷英镇

序号	河道里程数 (km) 桩号	左岸		右岸		备注	
		防洪 标准	划界设计水位 (m)	防洪 标准	划界设计水位 (m)	左岸	右岸
116	K23+000	P=10%	138.80	P=10%	138.80	张谷英镇	张谷英镇
117	K23+200	P=10%	138.83	P=10%	138.83	张谷英镇	张谷英镇
118	K23+400	P=10%	139.87	P=10%	139.87	张谷英镇	张谷英镇
119	K23+600	P=10%	140.61	P=10%	140.61	张谷英镇	张谷英镇
120	K23+800	P=10%	140.75	P=10%	140.75	张谷英镇	张谷英镇
121	K24+200	P=10%	143.34	P=10%	143.34	张谷英镇	张谷英镇
122	K24+300	P=10%	145.70	P=10%	145.70	张谷英镇	张谷英镇
123	K24+400	P=10%	145.72	P=10%	145.72	张谷英镇	张谷英镇
124	K24+500	P=10%	145.93	P=10%	145.93	张谷英镇	张谷英镇
125	K24+600	P=10%	146.41	P=10%	146.41	张谷英镇	张谷英镇
126	K24+750	P=10%	147.01	P=10%	147.01	张谷英镇	张谷英镇
127	K24+800	P=10%	147.20	P=10%	147.20	张谷英镇	张谷英镇
128	K24+900	P=10%	148.10	P=10%	148.10	张谷英镇	张谷英镇
129	K24+930	P=10%	148.15	P=10%	148.15	张谷英镇	张谷英镇
130	K25+000	P=10%	148.50	P=10%	148.50	张谷英镇	张谷英镇
131	K25+100	P=10%	149.52	P=10%	149.52	张谷英镇	张谷英镇
132	K25+200	P=10%	149.98	P=10%	149.98	张谷英镇	张谷英镇
133	K25+270	P=10%	150.33	P=10%	150.33	张谷英镇	张谷英镇
134	K25+300	P=10%	150.34	P=10%	150.34	张谷英镇	张谷英镇
135	K25+400	P=10%	150.72	P=10%	150.72	张谷英镇	张谷英镇
136	K25+500	P=10%	151.50	P=10%	151.50	张谷英镇	张谷英镇
137	K25+600	P=10%	151.80	P=10%	151.80	张谷英镇	张谷英镇
138	K25+700	P=10%	153.60	P=10%	153.60	张谷英镇	张谷英镇
139	K25+800	P=10%	155.07	P=10%	155.07	张谷英镇	张谷英镇
140	K25+950	P=10%	155.52	P=10%	155.52	张谷英镇	张谷英镇
141	K26+000	P=10%	156.08	P=10%	156.08	张谷英镇	张谷英镇
142	K26+100	P=10%	156.35	P=10%	156.35	张谷英镇	张谷英镇
143	K26+150	P=10%	156.38	P=10%	156.38	张谷英镇	张谷英镇
144	K26+300	P=10%	157.13	P=10%	157.13	张谷英镇	张谷英镇
145	K26+360	P=10%	157.68	P=10%	157.68	张谷英镇	张谷英镇
146	K26+400	P=10%	157.93	P=10%	157.93	张谷英镇	张谷英镇

序号	河道里程数 (km) 桩号	左岸		右岸		备注	
		防洪 标准	划界设计水位 (m)	防洪 标准	划界设计水位 (m)	左岸	右岸
147	K26+500	P=10%	158.71	P=10%	158.71	张谷英镇	张谷英镇
148	K26+600	P=10%	160.93	P=10%	160.93	张谷英镇	张谷英镇
149	K26+700	P=10%	165.09	P=10%	165.09	张谷英镇	张谷英镇
150	K26+800	P=10%	165.11	P=10%	165.11	张谷英镇	张谷英镇
151	K26+900	P=10%	165.32	P=10%	165.32	张谷英镇	张谷英镇
152	K26+970	P=10%	165.44	P=10%	165.44	张谷英镇	张谷英镇
153	K27+000	P=10%	165.57	P=10%	165.57	张谷英镇	张谷英镇
154	K27+050	P=10%	165.81	P=10%	165.81	张谷英镇	张谷英镇
155	K27+100	P=10%	166.24	P=10%	166.24	张谷英镇	张谷英镇
156	K27+200	P=10%	167.98	P=10%	167.98	张谷英镇	张谷英镇
157	K27+300	P=10%	168.31	P=10%	168.31	张谷英镇	张谷英镇
158	K27+400	P=10%	169.89	P=10%	169.89	张谷英镇	张谷英镇
159	K27+500	P=10%	170.02	P=10%	170.02	张谷英镇	张谷英镇
160	K27+600	P=10%	170.12	P=10%	170.12	张谷英镇	张谷英镇
161	K27+700	P=10%	170.45	P=10%	170.45	张谷英镇	张谷英镇
162	K27+770	P=10%	171.49	P=10%	171.49	张谷英镇	张谷英镇
163	K27+800	P=10%	171.52	P=10%	171.52	张谷英镇	张谷英镇
164	K27+900	P=10%	172.33	P=10%	172.33	张谷英镇	张谷英镇
165	K28+000	P=10%	172.49	P=10%	172.49	张谷英镇	张谷英镇
166	K28+100	P=10%	173.78	P=10%	173.78	张谷英镇	张谷英镇
167	K28+200	P=10%	174.42	P=10%	174.42	张谷英镇	张谷英镇
168	K28+300	P=10%	174.85	P=10%	174.85	张谷英镇	张谷英镇
169	K28+400	P=10%	175.18	P=10%	175.18	张谷英镇	张谷英镇
170	K28+500	P=10%	176.82	P=10%	176.82	张谷英镇	张谷英镇
171	K28+600	P=10%	180.70	P=10%	180.70	张谷英镇	张谷英镇
172	K28+700	P=10%	183.39	P=10%	183.39	张谷英镇	张谷英镇
173	K28+800	P=10%	186.07	P=10%	186.07	张谷英镇	张谷英镇
174	K29+000	P=10%	187.26	P=10%	187.26	张谷英镇	张谷英镇
175	K29+200	P=10%	188.44	P=10%	188.44	张谷英镇	张谷英镇
176	K29+400	P=10%	189.63	P=10%	189.63	张谷英镇	张谷英镇
177	K29+600	P=10%	191.10	P=10%	191.10	张谷英镇	张谷英镇

序号	河道里程数 (km) 桩号	左岸		右岸		备注	
		防洪 标准	划界设计水位 (m)	防洪 标准	划界设计水位 (m)	左岸	右岸
178	K29+800	P=10%	192.57	P=10%	192.57	张谷英镇	张谷英镇
179	K30+000	P=10%	194.04	P=10%	194.04	张谷英镇	张谷英镇
180	K30+200	P=10%	195.51	P=10%	195.51	张谷英镇	张谷英镇
181	K30+400	P=10%	196.96	P=10%	196.96	张谷英镇	张谷英镇
182	K30+600	P=10%	198.41	P=10%	198.41	张谷英镇	张谷英镇
183	K30+800	P=10%	199.86	P=10%	199.86	张谷英镇	张谷英镇
184	K31+000	P=10%	201.31	P=10%	201.31	张谷英镇	张谷英镇
185	K31+200	P=10%	202.76	P=10%	202.76	张谷英镇	张谷英镇
186	K31+400	P=10%	204.95	P=10%	204.95	张谷英镇	张谷英镇
187	K31+600	P=10%	207.15	P=10%	207.15	张谷英镇	张谷英镇
188	K31+800	P=10%	209.34	P=10%	209.34	张谷英镇	张谷英镇
189	K32+000	P=10%	211.54	P=10%	211.54	张谷英镇	张谷英镇
190	K32+200	P=10%	213.73	P=10%	213.73	张谷英镇	张谷英镇
191	K32+400	P=10%	215.88	P=10%	215.88	张谷英镇	张谷英镇
192	K32+600	P=10%	218.04	P=10%	218.04	张谷英镇	张谷英镇
193	K32+850	P=10%	220.19	P=10%	220.19	张谷英镇	张谷英镇
194	K33+250	P=10%	222.34	P=10%	222.34	张谷英镇	张谷英镇
195	K33+350	P=10%	223.09	P=10%	223.09	张谷英镇	张谷英镇
196	K33+450	P=10%	223.84	P=10%	223.84	张谷英镇	张谷英镇
197	K33+550	P=10%	224.60	P=10%	224.60	张谷英镇	张谷英镇
198	K33+600	P=10%	225.35	P=10%	225.35	张谷英镇	张谷英镇
199	K33+650	P=10%	226.10	P=10%	226.10	张谷英镇	张谷英镇
200	K33+750	P=10%	226.85	P=10%	226.85	张谷英镇	张谷英镇
201	K33+850	P=10%	227.61	P=10%	227.61	张谷英镇	张谷英镇
202	K33+950	P=10%	228.36	P=10%	228.36	张谷英镇	张谷英镇
203	K34+050	P=10%	229.11	P=10%	229.11	张谷英镇	张谷英镇
204	K34+150	P=10%	229.86	P=10%	229.86	张谷英镇	张谷英镇
205	K34+250	P=10%	230.61	P=10%	230.61	张谷英镇	张谷英镇
206	K34+320	P=10%	231.37	P=10%	231.37	张谷英镇	张谷英镇
207	K34+350	P=10%	232.12	P=10%	232.12	张谷英镇	张谷英镇
208	K34+450	P=10%	232.87	P=10%	232.87	张谷英镇	张谷英镇

序号	河道里程数 (km) 桩号	左岸		右岸		备注	
		防洪 标准	划界设计水位 (m)	防洪 标准	划界设计水位 (m)	左岸	右岸
209	K34+550	P=10%	234.09	P=10%	234.09	张谷英镇	张谷英镇
210	K34+650	P=10%	235.31	P=10%	235.31	张谷英镇	张谷英镇
211	K34+750	P=10%	236.53	P=10%	236.53	张谷英镇	张谷英镇
212	K34+850	P=10%	237.75	P=10%	237.75	张谷英镇	张谷英镇
213	K34+950	P=10%	238.97	P=10%	238.97	张谷英镇	张谷英镇
214	K35+050	P=10%	240.19	P=10%	240.19	公田镇	公田镇
215	K35+150	P=10%	241.41	P=10%	241.41	公田镇	公田镇
216	K35+650	P=10%	242.63	P=10%	242.63	公田镇	公田镇
217	K35+750	P=10%	244.18	P=10%	244.18	公田镇	公田镇
218	K35+850	P=10%	245.73	P=10%	245.73	公田镇	公田镇
219	K35+950	P=10%	247.28	P=10%	247.28	公田镇	公田镇
220	K36+050	P=10%	248.83	P=10%	248.83	公田镇	公田镇
221	K36+150	P=10%	250.38	P=10%	250.38	公田镇	公田镇
222	K36+250	P=10%	251.93	P=10%	251.93	公田镇	公田镇
223	K36+350	P=10%	253.48	P=10%	253.48	公田镇	公田镇
224	K36+450	P=10%	255.03	P=10%	255.03	公田镇	公田镇
225	K36+500	P=10%	256.58	P=10%	256.58	公田镇	公田镇
226	K36+550	P=10%	258.13	P=10%	258.13	公田镇	公田镇
227	K36+650	P=10%	259.57	P=10%	259.57	公田镇	公田镇
228	K36+750	P=10%	261.00	P=10%	261.00	公田镇	公田镇
229	K36+850	P=10%	262.44	P=10%	262.44	公田镇	公田镇
230	K36+950	P=10%	263.87	P=10%	263.87	公田镇	公田镇
231	K37+000	P=10%	265.31	P=10%	265.31	公田镇	公田镇
232	K37+200	P=10%	266.74	P=10%	266.74	公田镇	公田镇
233	K37+400	P=10%	268.18	P=10%	268.18	公田镇	公田镇
234	K37+600	P=10%	269.61	P=10%	269.61	公田镇	公田镇
235	K37+800	P=10%	272.32	P=10%	272.32	公田镇	公田镇
236	K38+000	P=10%	275.52	P=10%	275.52	公田镇	公田镇
237	K38+200	P=10%	279.73	P=10%	279.73	公田镇	公田镇
238	K38+400	P=10%	283.43	P=10%	283.43	公田镇	公田镇
239	K38+600	P=10%	286.14	P=10%	286.14	公田镇	公田镇

序号	河道里程数 (km) 桩号	左岸		右岸		备注	
		防洪 标准	划界设计水位 (m)	防洪 标准	划界设计水位 (m)	左岸	右岸
240	K38+800	P=10%	291.84	P=10%	291.84	公田镇	公田镇
241	K39+000	P=10%	299.03	P=10%	299.03	杨林街镇	公田镇
242	K39+200	P=10%	306.18	P=10%	306.18	杨林街镇	公田镇
243	K39+400	P=10%	313.35	P=10%	313.35	杨林街镇	公田镇

说明：1) 河道里程数为从下游至上游的河流中心线长度，下游与饶港河交界处里程为 0km；2) 岸别：“左岸”是指面向河流下游方向的左侧河岸；“右岸”是指面向河流下游方向的右侧河岸；3) 划界设计水位为 1985 国家高程基准。

4.3.3 管理范围界线初步划定

鉴于岳阳县未组织开展过大洞河的划界工作，岳阳县大洞河管理范围线须全部重新划定。依照《湖南省河湖管理范围划定技术导则（试行）》和《河湖管理范围划定方案编制大纲》的要求，在工作底图上初步划定管理范围线。

1) 第一步：与岳阳县水利局进行衔接，确定本次岳阳县大洞河管理范围的起点和终点位置。

2) 第二步：有堤防段，参照“4.2.4 数据整合”中已矢量化的堤脚线进行本次划界标准界限的确定。有堤防段具体划界标准参照本报告第 5 章执行。

3) 第三步：无堤防段，参照设计水面线成果，以设计洪水水位进行划定。

4) 第四步：参照《湖南省河湖管理范围划定技术导则》（试行）划界成果技术规格，将管理范围界线赋予图层属性。

管理范围线的编号按照“河流编码—县级行政区划代码—岸别界线号”的格式。如 FE15B1C0000L-430621-R001 表

示“岳阳县大洞河右岸管理范围线第一段”。

本次岳阳县大洞河管理范围线按水流方向自上向下进行编号。

4.3.4 界桩和告示牌预布设

在管理范围线上或附近范围内，按照界桩和告示牌布设原则，选择布设界桩和告示牌，具体布设规则如下：

1) 界桩布设原则

界桩和告示牌布设位置要尽量选择在不影响人民群众生产生活的地方，并且有利于界桩保护，比如不布设在耕地地块中央，而布设在耕地的田埂上、沿河公路选在绿化带上。当按照界桩布设规则，界桩落在湿地、水域等不适宜埋设区域时，可在管理范围界线方向上调整界桩和告示牌位置。

在无生产、生活、人类活动的陡崖、荒山、森林等河段，可根据实际情况加大界桩间距，但在下列情况应增设管理范围界桩：

- a) 重要下河通道（车行通道）；
- b) 重要码头、桥梁、取水口、电站等涉河设施处；
- c) 河道拐弯（角度小于 120 度）处；
- d) 县界交界、河道尽头处应埋设界桩和告示牌。

本次岳阳县大洞河管理范围界桩一般间距：城镇段为每隔 400m 布设一处界桩；其他段为间隔不少于 1000m 布设一处界桩，特殊段参照上述原则进行界桩位置的调整。

(1) 干、支河交汇处

干流与支流交界处需设置公共界桩，并按照河流界桩埋设，河流划界成果信息化时需采集公共桩数据并进行编号；本次选取大洞河汇入饶港河处作为典型示例(桩号 K0+000)，左岸公共界桩位于杨林乡王安村，右岸公共界桩位于公田镇饶港村，如下图 4.3-1 所示：

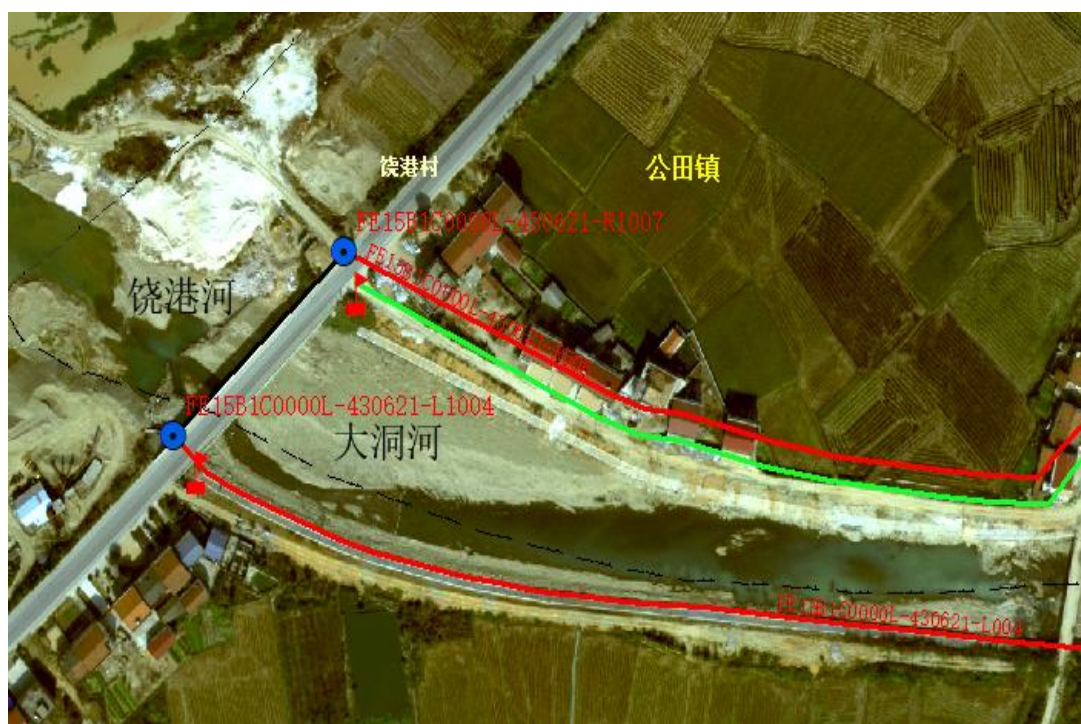


图 4.3-1 岳阳县大洞河干支流交汇处无控制性建筑示例图

(2) 相邻行政区

相邻行政辖区管理范围在接边处需采用相同标准划定，管理范围与行政边界交汇处需设置公共界桩，并按照上游行政区编号，下游划界成果信息化时需采集公共桩数据并作为起始编号。公共界桩仅作为管理范围界线标识，不代表行政区划界线。本次选取公田镇与杨林乡（K0+205）作为典型示例，如下图所示：



图 4.3-2 岳阳县大洞河相邻行政界线（乡镇界）示例图

2) 告示牌布设原则

城市规划区告示牌不少于 3 处，城镇规划区告示牌不少于 1 处告示牌通常设置在下述位置：

- (1) 穿越城镇规划区上、下游；
- (2) 重要下河通道（车行通道）；
- (3) 人口密集或人流聚集地点河岸。

3) 管理范围界桩编号

(1) 管理编号起始点选址河道源头或县级行政界线与河道交叉处，桩（牌）布设顺序原则上按河道行洪、排涝方向自下而上，面向下游分左、右编号，特殊河段也可自上而下编号。对于孤立于县级行政区域内的河段，先按照界桩布设规则对未划界河段界桩数量进行估算，然后根据估算结果进行编号。

(2) 管理范围界桩的编号规则为“河流编码—县级行政区划代码—岸别—共桩标识码—界桩号”，其中岸别编码“L”代

表左岸，“R”代表右岸，“S”代表缺省值，不区分左右岸；0代表非共桩，1代表干河（湖泊、水库）与支河（出入湖河道、溢洪道）管理范围共桩，2代表主次河平行（两河三堤）管理范围共桩，3代表河道（湖泊）与拦河大坝等水利工程管理范围共桩，4代表跨县河道（湖泊）管理范围公共桩。如FE15B1C0000L-430621-L0001表示“岳阳县大洞河左岸第一根非公用界桩”，FE15B1C0000L-430621-R1002表示“岳阳县大洞河右岸第二根公用界桩”。

（3）管理范围告示牌编号按照“河流编码-县级行政区划代码-岸别顺序号”，如FE15B1C0000L-430621-R001表示“岳阳县大洞河右岸第一座告示牌”。

本次划界工作共预布设界桩78座（公共界桩11座）其中左岸界桩38座，右岸界桩40座。预布设告示牌8座。具体界桩、告示牌情况见附表一、见附表二。

4.4 界线范围线实地修正

对照室内初步划定的管理范围线，逐河段实地现场核实管理范围界线，对拟埋设界桩位置如发现实地无法埋设的和不利于界桩保护的地点进行调整与重新确定。对于相对影像实地已经变化时，先做标记，利用最新的1:1万正射影像资料对管理范围线进行调整，形成管理范围划定图。

5 划界标准

5.1 有堤防段划界标准

1) 《湖南省实施<中华人民共和国水法>办法》(湖南省第十届人民代表大会常务委员会公告第 21 号) 第十六条第一款: 防洪、防涝的堤防、间堤背水坡脚向外水平延伸 30 至 50 米(经过城镇的堤段不得少于 10 米)为管理范围。保护范围视堤防重要程度、堤基土质条件划定。

2) 《堤防工程管理设计规范》(SL171-96)第 3.1.2 条:

护堤地横向宽度, 应从堤防内外坡脚线开始起算。设有戽堤或防渗压重铺盖的堤段, 应从戽堤或防渗压重铺盖坡脚线开始起算。

3) 《湖南省河湖管理范围划定技术导则》(试行)

护堤地的界定应符合“现已确定或历史形成、社会公认”的标准。

本次划界有堤防段管理范围划定标准为: 历史划界成果符合本次划界要求的, 采用历史划界成果; 历史划界成果不符合本次划界要求的, 本次予以调整, 即压浸平台坡脚向外水平延伸 30 米(无压浸平台堤段为堤防背水坡脚向外水平延伸 30 米), 经过城镇的堤段为堤防背水坡脚向外水平延伸 10 米。

因岳阳县从未组织开展过大洞河的划界工作, 无历史划界成果, 本次岳阳县大洞河管理范围线须全部重新划定。对大洞河有堤防经过城镇河段管理范围划定标准如下:

划界标准类型 I: 按压浸平台坡脚向外水平延伸 10 米（无压浸平台堤段为堤防背水坡脚向外水平延伸 10 米）确定护堤地及管理范围。

5.2 无堤防段划界标准

《中华人民共和国防洪法》（中华人民共和国主席令第八十八号，2016 年修订）第二十一条：有堤防的河道、湖泊，其管理范围为两岸堤防之间的水域、沙洲、滩地、行洪区和堤防及护堤地；无堤防的河道、湖泊，其管理范围为历史最高洪水位或者设计洪水位之间的水域、沙洲、滩地和行洪区。本次大洞河无堤防的河道其管理范围采用设计洪水位之间的水域、沙洲、滩地和行洪区。此类型标准在本方案中定义为“划界标准类型 II”。

5.3 特殊情况说明

1) 如堤防有缺口、不连续，缺口长度小于 50 米时，可参照现状堤防线走向趋势，通过上下游有堤防段平顺连接确定管理范围。当缺口长度大于 50 米时，要按照无堤防的相关规定划定。

2) 交通、市政、土地整理等建设对堤身培厚、加宽后有明显堤脚的堤防，管理范围以外堤脚为基准确定，或以堤后排水沟外口确定；交通、市政、土地整理等建设对堤身培厚、加宽后无明显堤脚的，堤防管理范围线划定至少按《堤防工程设计规范》（GB50286-2013）中的达标堤防断面尺寸确定堤脚范围。

3) 堤防直接为防洪墙段, 根据堤防防洪等级按设计洪水位超高 0.5 米自墙后虚拟堤防断面, 确定管理范围。

4) 河道上的水库库体按河道一并划界, 库体河道无堤防无规划时, 其管理范围为水库设计洪水位线。

5) 对已划界、已埋桩的河道、湖泊管理范围要进行复核, 对不满足要求或不切实际的本次应予以修正, 基本满足要求的维持现状。

6) 对河势不稳、河槽冲淤变化明显、主流摆动的河段, 划定管理范围时应考虑河势演变影响, 适当留有余地。

7) 河湖管理范围划界工作政策性很强, 依法依规是前提, 对于地方出台了地方性规定标准的, 按照属地管理原则, 可以具体的地方政策法规作为依据, 但不能超过相关上位法律法规的标准。

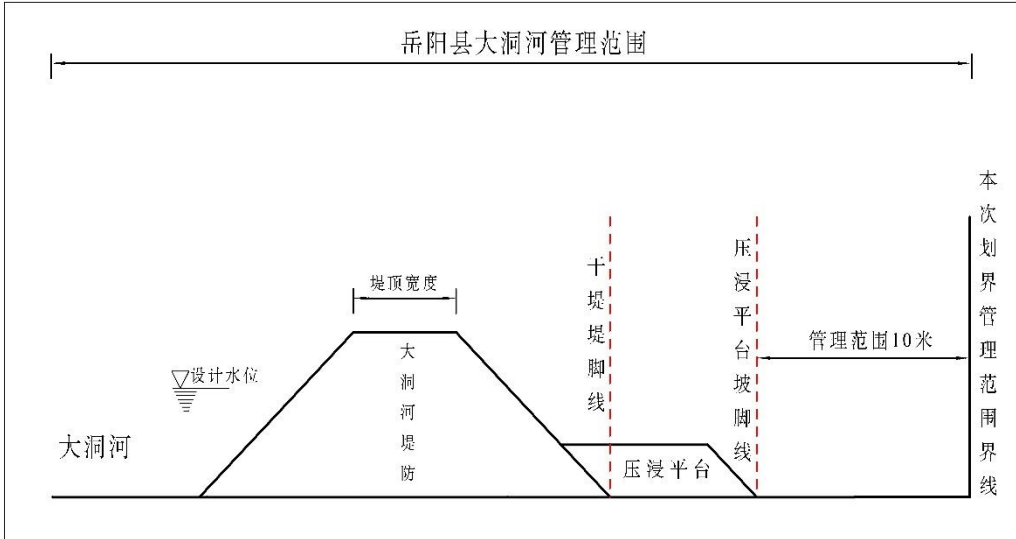

5.4 具体划界标准

按照上述划界标准, 对岳阳县大洞河河段进行管理范围的界线划定, 管理范围划定标准表见表 5-1。界线划定具体标准如下表:

岳阳县大洞河左岸划定标准表 (1)

序号	河道起点	河道终点	河流长度 (km)	界线划定标准类型
1	K0+000	K6+483	6.483	II L004
2	K6+483	K9+774	3.291	II L003
3	K9+774	K16+675	6.091	II L002
4	K16+675	K39+300	22.625	II L001
情况说明	<p>上述 4 段为岳阳县大洞河左岸无堤防河段，依据《中华人民共和国防洪法》（中华人民共和国主席令第 88 号，2016 年修订）第二十一条“有堤防的河道、湖泊，其管理范围为两岸堤防之间的水域、沙洲、滩地、行洪区和堤防及护堤地；无堤防的河道、湖泊，其管理范围为历史最高洪水位或者设计洪水位之间的水域、沙洲、滩地和行洪区。”本次上述 3 个河段按设计洪水位确定其管理范围线。</p>			
划界示意图				
典型影像图				

岳阳县大洞河右岸划定标准表 (1)

序号	河道起点	河道终点	河流长度 (km)	界线划定标准类型
1	K0+000	K1+091	1.091	I R006
情况说明	<p>上述河段均为岳阳县大洞河右岸有堤防段，参照《湖南省河湖管理范围划定技术导则》（试行）：护堤地的界定应符合“现已确定或历史形成、社会公认”的标准。因岳阳县从未组织开展过大洞河的划界工作，无历史划界成果，故本次划界上述河段有堤防段管理范围划定标准参照划界标准类型 I：按压浸平台坡脚向外水平延伸 10 米（无压浸平台堤段为堤防背水坡脚向外水平延伸 10 米）确定护堤地及管理范围。</p>			
划界示意图				
典型影像图				

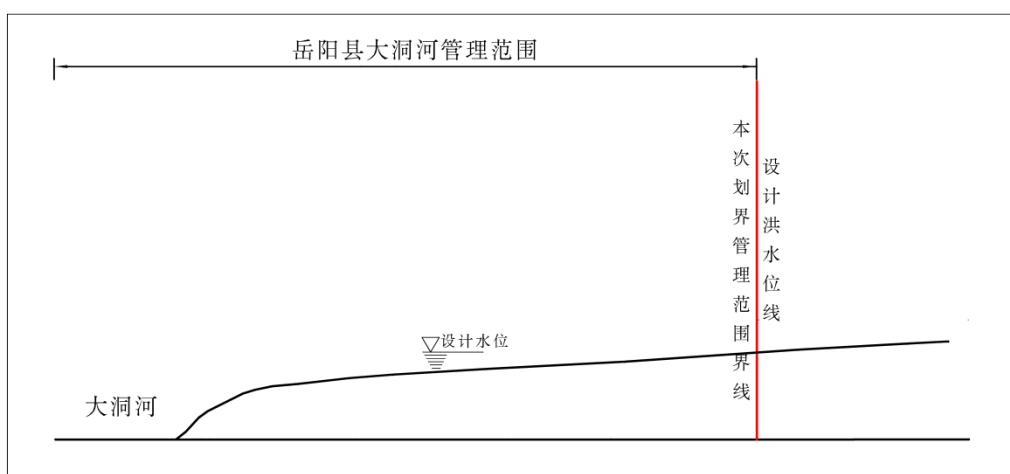
岳阳县大洞河右岸划定标准表 (2)

序号	河道起点	河道终点	河流长度 (km)	界线划定标准类型
1	K1+091	K6+429	5.338	II R005
2	K6+429	K9+370	2.941	II R004
3	K9+370	K15+253	5.883	II R003
4	K15+253	K29+391	14.138	II R002
5	K29+391	K39+300	9.909	II R001

情况说明

上述 4 段为岳阳县大洞河右岸无堤防河段，依据《中华人民共和国防洪法》（中华人民共和国主席令第 88 号，2016 年修订）第二十一条“有堤防的河道、湖泊，其管理范围为两岸堤防之间的水域、沙洲、滩地、行洪区和堤防及护堤地；无堤防的河道、湖泊，其管理范围为历史最高洪水水位或者设计洪水水位之间的水域、沙洲、滩地和行洪区。”本次上述 4 个河段按设计洪水水位确定其管理范围线。

划界示意图



典型影像图



大洞河段从上游至下游共划定 10 条界线,其中左岸 4 条界线,右岸 6 条界线。大洞河各岸线管理范围划定的具体标准如下:

表 5-1 岳阳县大洞河管理范围划定标准表

岸别	类别	起点		终点		河流属性	依据	划界标准		备注
		河道里程数 (km)	点位坐标	河道里程数 (km)	点位坐标			护堤地范围	其他标准	
左岸	无堤防	0.000	3222432.99 38446544.69	6.483	3218859.94 38448791.13	农村河段	《中华人民共和国防洪法》		设计洪水水位线	L004
	无堤防	6.483	3218859.94 38448791.13	9.774	3215787.31 38449006.44	农村河段	《中华人民共和国防洪法》		设计洪水水位线	L003
	无堤防	9.774	3215787.31 38449006.44	16.675	3213876.12 38451898.94	农村河段	《中华人民共和国防洪法》		设计洪水水位线	L002
	无堤防	16.675	3213876.12 38451898.94	39.300	3208313.84 38460985.55	农村河段	《中华人民共和国防洪法》		设计洪水水位线	L001
右岸	有堤防	0.000	3222432.99 38446544.69	1.091	3222079.01 38447544.10	城镇河段	湖南省河湖管理范围划定技术导则	背水侧堤脚线外扩 10 米		R006
	无堤防	1.091	3222079.01 38447544.10	6.429	3218915.95 38448811.45	农村河段	《中华人民共和国防洪法》		设计洪水水位线	R005
	无堤防	6.429	3218915.95 38448811.45	9.370	3216113.13 38448784.06	农村河段	《中华人民共和国防洪法》		设计洪水水位线	R004

岸别	类别	起点		终点		河流属性	依据	划界标准		备注
		河道里程数(km)	点位坐标	河道里程数(km)	点位坐标			护堤地范围	其他标准	
	无堤防	9.370	3216113.13 38448784.06	15.253	3214680.61 38451733.72	农村河段	《中华人民共和国防洪法》		设计洪水位线	R003
	无堤防	15.253	3214680.61 38451733.72	29.391	3211959.20 38457441.70	农村河段	《中华人民共和国防洪法》		设计洪水位线	R002
	无堤防	29.391	3211959.20 38457441.70	39.300	3208313.84 38460985.55	农村河段	《中华人民共和国防洪法》		设计洪水位线	R001

说明: 1) 起点和终点填写河流里程数和点位坐标, 其中, 河流里程数为从下游至上游的河流中心线长度, 下游与饶港河交界处里程为 0km; 2) 表中坐标系统: 2000 国家大地坐标系, 高斯投影, 标准 3 度分带; 高程系统: 1985 国家高程基准; 3) 类别可分为有堤防、无堤防、水利工程; 4) 河流属性可分为城镇河段、农村河段;

6 其他相关情况说明

1) 岳阳县大洞河管理范围划定数学基础均采用以下标准:

坐标系统: 2000 国家大地坐标系;

投影系统: 高斯-克吕格投影, 标准 3 度分带, 中央经线 114 度;

高程基准: 1985 国家高程基准。

2) 划界连线方式采用垂直方式相连。

3) 河湖划界数据存储格式以《湖南省河湖管理范围划定技术导则》(试行)为标准。

4) 由于近年来大洞河沿线经济发展较快, 部分沿河地物地貌已发生变化, 经比对核查, 按照划界标准划定的管理范围线与农村集体土地所有权调查成果中的国有河道用地界线存在差别, 故本次划界按照管理范围划定标准划定。

5) 本次划界工作共预布设界桩 78 座(公共界桩 11 座)其中左岸界桩 38 座, 右岸界桩 40 座。预布设告示牌 8 座。界桩、告示牌情况如表 6-1。

表 6-1 岳阳县大洞河管理范围界桩及告示牌数量情况表

序号	岸别	界桩数量	告示牌数量
1	右岸	40	4
2	左岸	38	4

附表一

岳阳县大洞河河段管理范围界桩成果表

序号	桩名 (编号)	坐标		备注
		X	Y	
1	FE15B1C0000L-430621-L0001	38460784.43	3208748.73	张谷英镇 大明山村
2	FE15B1C0000L-430621-L0002	38460631.24	3208944.96	张谷英镇 大明山村
3	FE15B1C0000L-430621-L0003	38460212.5	3209403.79	张谷英镇 大明山村
4	FE15B1C0000L-430621-L0004	38460174.48	3209836.02	张谷英镇 大明山村
5	FE15B1C0000L-430621-L0005	38459805.38	3209724.49	张谷英镇 大明山村
6	FE15B1C0000L-430621-L0006	38459318.09	3209443.07	张谷英镇 大明山村
7	FE15B1C0000L-430621-L0007	38458483.42	3209912.45	张谷英镇 五洋村
8	FE15B1C0000L-430621-L0008	38458069.4	3210253.4	张谷英镇 五洋村
9	FE15B1C0000L-430621-L0009	38458235.08	3210934.63	张谷英镇 五洋村
10	FE15B1C0000L-430621-L0010	38457695.15	3211520.55	张谷英镇 五洋村
11	FE15B1C0000L-430621-L0011	38457485.56	3211796.18	张谷英镇 五洋村
12	FE15B1C0000L-430621-L0012	38457004.73	3211822.03	张谷英镇 五洋村
13	FE15B1C0000L-430621-L0013	38456351.65	3211736.68	张谷英镇 松树村
14	FE15B1C0000L-430621-L0014	38456004.75	3211509.48	张谷英镇 松树村
15	FE15B1C0000L-430621-L0015	38455589.27	3211775.39	张谷英镇 松树村
16	FE15B1C0000L-430621-L0016	38454923.18	3211881.2	张谷英镇 松树村
17	FE15B1C0000L-430621-L0017	38454021.71	3211828.24	张谷英镇 松树村

序号	桩名 (编号)	坐标		备注
		X	Y	
18	FE15B1C0000L-430621-L0018	38453513.39	3212510.83	张谷英镇 松树村
19	FE15B1C0000L-430621-L0019	38453003.08	3213703.05	张谷英镇 大坳水库
20	FE15B1C0000L-430621-L0020	38452620.76	3213366.87	张谷英镇 芭蕉村
21	FE15B1C0000L-430621-L0021	38452648.7	3213843.69	张谷英镇 大坳水库
22	FE15B1C0000L-430621-L0022	38449884.33	3215095.98	张谷英镇 大坳水库
23	FE15B1C0000L-430621-L0023	38449859.37	3215186.03	张谷英镇 大坳水库
24	FE15B1C0000L-430621-L0024	38449939.39	3215323.36	张谷英镇 大坳水库
25	FE15B1C0000L-430621-L0025	38450035.09	3215428.55	张谷英镇 莲花湖村
26	FE15B1C0000L-430621-L0026	38449521.05	3215832.47	张谷英镇 莲花湖村
27	FE15B1C0000L-430621-L0027	38448640.42	3216020.31	张谷英镇 莲花湖村
28	FE15B1C0000L-430621-L0028	38448315.99	3216607.76	张谷英镇 大峰村
29	FE15B1C0000L-430621-L0029	38447939.96	3217814.57	张谷英镇 饶村村
30	FE15B1C0000L-430621-L0030	38447929.04	3218475.7	张谷英镇 大峰村
31	FE15B1C0000L-430621-L0031	38448765.74	3218894.62	张谷英镇 大峰村
32	FE15B1C0000L-430621-L0032	38448844.34	3220347.81	公田镇 饶港村
33	FE15B1C0000L-430621-L0033	38448571	3220941.04	公田镇 饶港村
34	FE15B1C0000L-430621-L0034	38447917.86	3221732.34	公田镇 饶港村
35	FE15B1C0000L-430621-L1001	38460983.06	3208315.37	张谷英镇 大明山村
36	FE15B1C0000L-430621-L1002	38451880.96	3213861.06	张谷英镇 大坳水库

序号	桩名 (编号)	坐标		备注
		X	Y	
37	FE15B1C0000L-430621-L1003	38447186.99	3222275.13	公田镇 饶港村
38	FE15B1C0000L-430621-L1004	38446528.92	3222418.05	杨林乡 王安村
39	FE15B1C0000L-430621-R0001	38460821.36	3208768.7	张谷英镇 大明山村
40	FE15B1C0000L-430621-R0002	38460645.57	3208952.84	张谷英镇 大明山村
41	FE15B1C0000L-430621-R0003	38460236.49	3209402.87	张谷英镇 大明山村
42	FE15B1C0000L-430621-R0004	38460158.31	3209855.5	张谷英镇 大明山村
43	FE15B1C0000L-430621-R0005	38459797.64	3209741.59	张谷英镇 大明山村
44	FE15B1C0000L-430621-R0006	38459304.81	3209449.4	张谷英镇 大明山村
45	FE15B1C0000L-430621-R0007	38458508.05	3209928.63	张谷英镇 五洋村
46	FE15B1C0000L-430621-R0008	38458109.38	3210247.32	张谷英镇 五洋村
47	FE15B1C0000L-430621-R0009	38458256.67	3210928.35	张谷英镇 五洋村
48	FE15B1C0000L-430621-R0010	38457733.14	3211520.78	张谷英镇 五洋村
49	FE15B1C0000L-430621-R0011	38457506.43	3211794.1	张谷英镇 五洋村
50	FE15B1C0000L-430621-R0012	38456338.9	3211757.97	张谷英镇 松树村
51	FE15B1C0000L-430621-R0013	38455991.86	3211527.31	张谷英镇 松树村
52	FE15B1C0000L-430621-R0014	38455544.88	3211790.77	张谷英镇 松树村
53	FE15B1C0000L-430621-R0015	38454905	3211918.99	张谷英镇 松树村
54	FE15B1C0000L-430621-R0016	38454026.2	3211865.07	张谷英镇 松树村
55	FE15B1C0000L-430621-R0017	38453607.18	3212282.45	张谷英镇 松树村

序号	桩名 (编号)	坐标		备注
		X	Y	
56	FE15B1C0000L-430621-R0018	38453060.3	3213607.99	张谷英镇 大坳水库
57	FE15B1C0000L-430621-R0019	38452669.11	3213392.29	张谷英镇 芭蕉村
58	FE15B1C0000L-430621-R0020	38452657.09	3213883.71	张谷英镇 大坳水库
59	FE15B1C0000L-430621-R0021	38451908.02	3213961.48	张谷英镇 大坳水库
60	FE15B1C0000L-430621-R0022	38450536.69	3215212.36	张谷英镇 大坳水库
61	FE15B1C0000L-430621-R0023	38450387.12	3215247.66	张谷英镇 大坳水库
62	FE15B1C0000L-430621-R0024	38449993.38	3215094.2	张谷英镇 大坳水库
63	FE15B1C0000L-430621-R0025	38450075.99	3215394	张谷英镇 莲花湖村
64	FE15B1C0000L-430621-R0026	38449464.87	3215798.77	张谷英镇 莲花湖村
65	FE15B1C0000L-430621-R0027	38448816.33	3216075.38	张谷英镇 莲花湖村
66	FE15B1C0000L-430621-R0028	38448814.72	3216733.49	张谷英镇 莲花湖村
67	FE15B1C0000L-430621-R0029	38449288.85	3218031.48	张谷英镇 饶村村
68	FE15B1C0000L-430621-R0030	38448691.94	3219351.99	张谷英镇 饶村村
69	FE15B1C0000L-430621-R0031	38448858.67	3220253.58	公田镇饶 港村
70	FE15B1C0000L-430621-R0032	38448581.66	3220848.35	公田镇饶 港村
71	FE15B1C0000L-430621-R0033	38447944.89	3221710.67	公田镇饶 港村
72	FE15B1C0000L-430621-R1001	38460987.49	3208312.79	张谷英镇 大明山村
73	FE15B1C0000L-430621-R1002	38457445.04	3211965.84	张谷英镇 五洋村
74	FE15B1C0000L-430621-R1003	38457429.24	3211974.26	张谷英镇 五洋村

序号	桩名 (编号)	坐标		备注
		X	Y	
75	FE15B1C0000L-430621-R1004	38451715.15	3214714.42	张谷英镇 大坳水库
76	FE15B1C0000L-430621-R1005	38451589.74	3214682.26	张谷英镇 大坳水库
77	FE15B1C0000L-430621-R1006	38448843.37	3218906.31	张谷英镇 饶村村
78	FE15B1C0000L-430621-R1007	38446602.24	3222487.48	公田镇饶 港村

注：表中坐标系统：2000 国家大地坐标系，中央经线 114；高程系统：1985 国家高程基准。

附表二

岳阳县大洞河河段管理范围告示牌成果表

序号	桩名 (编号)	坐标		备注
		X	Y	
1	FE15B1C0000L-430621-L001	38458236.57	3210941.04	张谷英镇 五洋村
2	FE15B1C0000L-430621-L002	38453604.62	3212221.48	张谷英镇 松树村
3	FE15B1C0000L-430621-L003	38452598.93	3213497.03	张谷英镇 大坳水库
4	FE15B1C0000L-430621-L004	38448547.60	3216647.76	张谷英镇 大峰村
5	FE15B1C0000L-430621-L005	38446539.38	3222403.82	杨林乡 王安村
6	FE15B1C0000L-430621-R001	38449461.53	3215768.34	张谷英镇 莲花湖村
7	FE15B1C0000L-430621-R002	38448620.93	3216680.65	张谷英镇 饶村村
8	FE15B1C0000L-430621-R003	38446608.54	3222471.63	公田镇 饶港村

注：表中坐标系统：2000 国家大地坐标系，中央经线 114；高程系统：1985 国家高程基准。

附图

- 岳阳县大洞河河道管理范围划定图（一）
- 岳阳县大洞河河道管理范围划定图（二）
- 岳阳县大洞河河道管理范围划定图（三）
- 岳阳县大洞河河道管理范围划定图（四）
- 岳阳县大洞河河道管理范围划定图（五）
- 岳阳县大洞河河道管理范围划定图（六）
- 岳阳县大洞河河道管理范围划定图（七）
- 岳阳县大洞河河道管理范围划定图（八）
- 岳阳县大洞河河道管理范围划定图（九）
- 岳阳县大洞河河道管理范围划定图（十）
- 岳阳县大洞河河道管理范围划定图（十一）
- 岳阳县大洞河河道管理范围划定图（十二）
- 岳阳县大洞河河道管理范围划定图（十三）

资料来源:

[1] 《湖南省岳阳县中小河流治理重点县综合整治及水系连通试点大洞河张谷英镇—饶村项目区实施方案》（岳阳市水利水电勘测设计研究院 2013.10 P₂₇）（湘水计[2013]270号）。