

岳阳县彭宗屋河河段 管理范围划定方案 (审定本)

审批单位：岳阳县人民政府

审核单位：岳阳市水利局

岳阳市自然资源和规划局

编制单位：岳阳县水利局

岳阳县自然资源局

湖南盛鼎科技发展有限公司

二〇二一年九月

岳阳县彭宗屋河河段 管理范围划定方案 (审定本)

审批单位：岳阳县人民政府

审核单位：岳阳市水利局

岳阳市自然资源和规划局

编制单位：岳阳县水利局

岳阳县自然资源局

湖南盛鼎科技发展有限公司

二〇二一年九月

岳阳县彭宗屋河河段 管理范围划定方案 (审定本)

编制单位：湖南盛鼎科技发展有限公司

项目负责人：贺素莲

技术负责人：许盛

编制人员：贺素莲 王湘玲 张淡妮 赵钟怡

编制日期：二〇二一年九月

目录

1 工作背景 1

2 河段基本情况 3

2.1 河段洪水位情况 4

2.2 河段岸线情况 15

2.3 涉河建设项目情况 18

2.4 土地权属情况 20

2.5 历史划界工作 21

3 工作原则及依据 22

3.1 工作原则..... 22

3.2 工作依据..... 22

3.2.1 法律法规 22

3.2.2 规范性文件 23

3.2.3 技术规范 25

3.2.4 其他依据 25

4 划界组织实施情况 26

4.1 前期资料收集 26

4.2 工作底图制作 27

4.2.1 已有资料预处理 27

4.2.2 河湖划界参考要素补充采集..... 28

4.2.3 地形图补充测量 29

4.2.4 数据整合 29

4.3 管理范围界线室内初步划定 30

4.3.1 洪水位分析计算 30

4.3.2 洪水位标图 30

4.3.3 管理范围界线初步划定 42

4.3.4 界桩和告示牌预布设 43

4.4 界线范围线实地修正 46

5 划界标准 47

5.1 有堤防段划界标准 47

5.2 无堤防段划界标准 48

5.3 特殊情况说明 48

5.4 具体划界标准 49

6 其他相关情况说明 60

附表一 61

附表二 63

附图 64

1 工作背景

河流和湖泊是自然资源生态系统的重要组成部分，是生命之源的重要载体，它不仅能提供丰富的水资源，还对自然气候的调节、环境污染的治理有着不可或缺的积极作用。但近年来，由于人类城市的无序扩张，工业文明的不断发展，河流与湖泊的范围不断萎缩，环境承载能力不断下降，以其为基础的生态系统结构遭到不断的破坏。因此，为更好的保护河流与湖泊，中共中央、国务院提出实施以地方党政一把手为主要负责人的河长制，而河长制落实的首要前提就是要明确河流与湖泊的管理范围。

为做好河湖管理范围划界(以下简称“划界”)工作，2014年1月水利部印发《水利部关于深化水利改革的指导意见》，要求强化河湖管理与保护，依法划定河湖管理和保护范围，开展河湖水域岸线登记。2014年8月水利部印发了《水利部关于开展河湖管理范围和水利工程管理与保护范围划定工作的通知》(水建管〔2014〕285号)，要求2020年底前基本完成国有水管单位管理的河湖管理范围和水利工程管理与保护范围划定，推进建立范围明确、权属清晰、责任落实的河湖管理和水利工程管理保护责任体系。

根据《关于全面推行河长制的实施意见》(湘办〔2017〕13号)、《湖南省水利厅、湖南省国土资源厅关于做好全省河湖管理范围划定工作的通知》(湘水发〔2018〕22号)，

岳阳县人民政府依据《中华人民共和国水法》、《中华人民共和国土地管理法》等法律法规和有关文件规定，决定启动河湖管理范围划界工作。

2 河段基本情况

彭宗屋河是新墙河的一级支流，发源于岳阳县王连冲，位于东经 $113^{\circ} 20' 57'' \sim 113^{\circ} 14' 34''$ ，北纬 $29^{\circ} 03' \sim 29^{\circ} 06'$ 之间。流经岳阳县柏祥镇、长湖乡及新墙镇，全长 $25.492\text{km}^{[1]}$ ，流域面积 174.0km^2 。本次划界河段为上游至彭宗屋河与新墙河汇合处段，主要流经长湖乡和柏祥镇两个乡镇，全长 22.607km 。

彭宗屋河现有河槽宽 $8.0 \sim 15.0\text{m}$ 、深 $1.8 \sim 4.0\text{m}$ ，枯水期水面宽 $5.0 \sim 10\text{m}$ ，水深 $0.3 \sim 3.0\text{m}$ ，河道平均坡降 1.55% 。

河流总体呈东南～西北走向，河道曲折，平均河面宽度 $10 \sim 15\text{m}$ ，两岸近河侧多土质岸坡，坡高 $3 \sim 5\text{m}$ ，高于河水水面约 $1 \sim 2\text{m}$ 。

岸坡内多为低矮的堤垸及阶地，两岸阶地宽阔，宽度为 $50 \sim 150\text{m}$ 不等。地面高程 $95 \sim 115\text{m}$ ，地势西北高、东南低，下游河段有部分隆起的小山岗，山岗山顶部位大部分高程 $> 110\text{m}$ ，相对高差不超过 10m 。

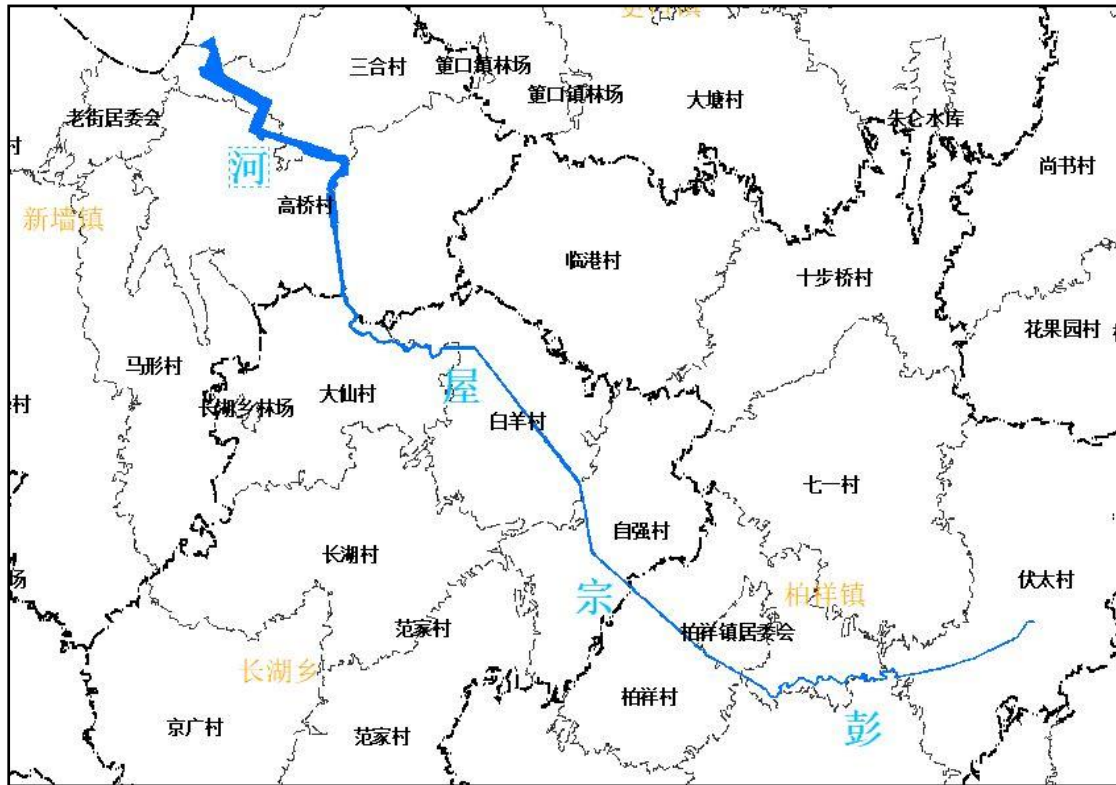


图 2-1 彭宗屋河位置示意图

2.1 河段洪水水位情况

1) 河段洪水特点: 彭宗屋流域地处亚热带湿润气候区, 受季风影响, 流域内降水量, 地区分布不均匀, 多年平均降水量 1316.26mm; 年际变幅大, 最大、最小年降水量比值一般在 2~3 倍之间, 年内分配也不均匀, 以 3-8 月降水最多, 占年降水量的 70%。历年月雨量悬殊很大, 尤以夏季更突出, 如 1995 年 6 月达 774.3mm(公田站), 1963 年 6 月仅 37.7mm(岳阳站), 相差 736.6mm。夏季降雨多为暴雨性质, 最大一日降雨量为 297.4mm(桃林站, 1967 年 5 月 29 日)。

2) 历史洪水: 根据湖南省水利水电勘测设计研究总院 2015 年 8 月编制的《湖南省岳阳县中小河流治理重点县综合整治及水系连通试点彭总屋河柏祥-新墙-长湖乡项目区实施

方案工程地质勘察报告》，2015年9月~次年3月和10~次年3月彭宗屋河分期设计洪水成果表（工程处）情况如下表：

表 2.1-1 彭宗屋河分期设计洪水成果表（工程处）

河流名称	时段	频率（P%）			时段	频率（P%）		
		20	33.3	50		20	33.3	50
彭宗屋河	9~次年3月	45.09	32.68	23.23	10~次年3月	42.33	31.50	23.23

3）设计洪水位：根据湖南省水利水电勘测设计研究总院2015年8月编制的《湖南省岳阳县中小河流治理重点县综合整治及水系连通试点彭总屋河柏祥-新墙-长湖乡项目区实施方案工程地质勘察报告》（审定稿）确定彭宗屋河防洪标准采用10年一遇。本次彭宗屋河10年一遇洪水位线设计直接采用报告成果整理形成。具体情况详见表2.1-2：

表 2.1-2 岳阳县彭宗屋河干流设计水面线成果表

序号	里程	设计洪水位		备注
		P=10%	P=20%	
1	K0+000	34.29	33.36	
2	K0+200	34.29	33.36	
3	K0+400	34.29	33.36	
4	K0+600	34.3	33.37	
5	K0+800	34.3	33.37	
6	K1+000	34.3	33.37	
7	K1+200	34.3	33.37	
8	K1+400	34.33	33.4	
9	K1+600	34.34	33.41	
10	K1+800	34.34	33.41	
11	K2+000	34.39	33.45	
12	K2+253	34.41	33.46	联河村堰
13	K2+253	34.76	33.79	
14	K2+650	34.79	33.82	
15	K2+700	34.8	33.82	
16	K2+750	34.8	33.83	
17	K2+800	34.8	33.84	
18	K2+850	34.81	33.84	

序号	里程	设计洪水位		备注
		P=10%	P=20%	
19	K2+900	34.82	33.85	
20	K2+950	34.83	33.86	
21	K3+000	34.84	33.88	
22	K3+050	34.86	33.89	
23	K3+100	34.87	33.91	
24	K3+150	34.88	33.92	
25	K3+200	34.9	33.93	
26	K3+250	34.91	33.95	
27	K3+300	34.92	33.96	
28	K3+350	34.94	33.97	
29	K3+400	34.95	33.99	
30	K3+450	34.96	34.00	
31	K3+500	34.98	34.02	
32	K3+550	34.99	34.03	
33	K3+600	35.00	34.04	
34	K3+650	35.01	34.05	
35	K3+660	35.02	34.06	新墙老桥
36	K3+660	35.06	34.10	
37	K3+700	35.07	34.11	
38	K3+750	35.08	34.12	
39	K3+800	35.09	34.13	
40	K3+850	35.10	34.14	
41	K3+900	35.10	34.14	
42	K3+950	35.11	34.15	
43	K4+000	35.12	34.16	
44	K4+050	35.13	34.17	
45	K4+100	35.14	34.18	
46	K4+150	35.15	34.19	
47	K4+200	35.16	34.20	
48	K4+240	35.17	34.21	荣公公路桥
49	K4+240	35.22	34.26	
50	K4+250	35.22	34.26	
51	K4+300	35.23	34.27	
52	K4+350	35.24	34.29	
53	K4+400	35.25	34.30	
54	K4+450	35.27	34.31	
55	K4+500	35.28	34.32	
56	K4+550	35.29	34.34	
57	K4+600	35.30	34.35	
58	K4+650	35.31	34.36	
59	K4+700	35.33	34.38	
60	K4+750	35.35	34.4	

序号	里程	设计洪水位		备注
		P=10%	P=20%	
61	K4+800	35.37	34.42	
62	K4+850	35.39	34.44	
63	K4+900	35.41	34.46	
64	K4+950	35.42	34.48	
65	K5+000	35.44	34.5	
66	K5+050	35.46	34.52	
67	K5+100	35.48	34.54	
68	K5+150	35.49	34.55	
69	K5+200	35.5	34.57	
70	K5+250	35.52	34.58	
71	K5+300	35.53	34.6	
72	K5+350	35.54	34.61	
73	K5+400	35.55	34.63	
74	K5+450	35.57	34.64	
75	K5+500	35.58	34.66	
76	K5+550	35.59	34.67	
77	K5+600	35.62	34.7	
78	K5+650	35.65	34.73	
79	K5+700	35.67	34.75	
80	K5+750	35.7	34.78	
81	K5+800	35.73	34.81	
82	K5+850	35.75	34.84	
83	K5+900	35.78	34.86	
84	K5+950	35.81	34.89	
85	K6+000	35.81	34.90	
86	K6+050	35.82	34.90	
87	K6+100	35.82	34.91	
88	K6+150	35.83	34.92	
89	K6+200	35.84	34.92	
90	K6+250	35.84	34.93	
91	K6+300	35.85	34.94	
92	K6+350	35.85	34.94	
93	K6+400	35.86	34.95	
94	K6+450	35.86	34.96	
95	K6+500	35.87	34.96	
96	K6+550	35.92	35.01	
97	K6+600	35.96	35.06	
98	K6+630	35.99	35.09	旭初桥
99	K6+630	36.06	35.15	
100	K6+650	36.08	35.17	
101	K6+700	36.12	35.21	
102	K6+750	36.17	35.26	

序号	里程	设计洪水位		备注
		P=10%	P=20%	
103	K6+800	36.21	35.31	
104	K6+850	36.26	35.36	
105	K6+900	36.31	35.41	
106	K6+950	36.35	35.45	
107	K7+000	36.4	35.5	
108	K7+050	36.44	35.55	
109	K7+100	36.46	35.58	
110	K7+150	36.48	35.6	
111	K7+200	36.51	35.63	
112	K7+250	36.53	35.65	
113	K7+300	36.55	35.68	
114	K7+350	36.57	35.7	
115	K7+400	36.7	35.83	
116	K7+450	36.84	35.97	
117	K7+500	36.98	36.10	
118	K7+520	36.99	36.11	铁门闸堰
119	K7+520	37.62	37.09	
120	K7+550	37.64	37.10	
121	K7+600	37.67	37.12	
122	K7+650	37.7	37.13	
123	K7+700	37.73	37.15	
124	K7+750	37.77	37.25	
125	K7+800	37.82	37.35	
126	K7+850	37.86	37.44	
127	K7+900	37.9	37.54	
128	K7+950	38.01	37.61	
129	K8+000	38.11	37.69	
130	K8+050	38.21	37.77	
131	K8+100	38.32	37.84	
132	K8+150	38.42	37.92	
133	K8+200	38.53	38.00	
134	K8+250	38.63	38.07	
135	K8+300	38.74	38.15	
136	K8+350	38.84	38.23	
137	K8+400	38.94	38.30	
138	K8+450	38.97	38.33	
139	K8+500	39	38.35	
140	K8+550	39.02	38.37	
141	K8+600	39.05	38.39	
142	K8+650	39.08	38.42	
143	K8+700	39.1	38.44	
144	K8+750	39.13	38.46	

序号	里程	设计洪水位		备注
		P=10%	P=20%	
145	K8+800	39.15	38.49	
146	K8+850	39.24	38.57	
147	K8+900	39.32	38.66	
148	K8+950	39.41	38.74	
149	K9+000	39.49	38.82	
150	K9+050	39.58	38.91	
151	K9+100	39.66	38.99	
152	K9+150	39.75	39.08	
153	K9+200	39.83	39.16	彭宗 4 桥
154	K9+200	40.06	39.36	
155	K9+250	40.15	39.45	
156	K9+300	40.23	39.53	
157	K9+350	40.32	39.62	
158	K9+400	40.4	39.70	
159	K9+450	40.49	39.79	
160	K9+500	40.57	39.87	
161	K9+550	40.66	39.96	
162	K9+600	40.74	40.04	
163	K9+650	40.83	40.12	
164	K9+700	40.91	40.21	
165	K9+750	41	40.29	
166	K9+800	41.08	40.38	
167	K9+850	41.17	40.46	
168	K9+880	41.22	40.51	彭宗 5 桥
169	K9+880	41.28	40.56	
170	K9+900	41.3	40.57	
171	K9+950	41.34	40.62	
172	K10+000	41.38	40.67	
173	K10+050	41.42	40.71	
174	K10+100	41.48	40.77	
175	K10+150	41.54	40.82	
176	K10+200	41.59	40.88	
177	K10+250	41.65	40.94	
178	K10+300	41.71	40.99	
179	K10+350	41.76	41.05	
180	K10+400	41.82	41.10	
181	K10+450	41.88	41.16	
182	K10+500	41.93	41.21	
183	K10+550	41.99	41.27	
184	K10+600	42.05	41.32	
185	K10+650	42.1	41.38	
186	K10+700	42.16	41.43	

序号	里程	设计洪水位		备注
		P=10%	P=20%	
187	K10+750	42.19	41.46	
188	K10+800	42.22	41.49	
189	K10+850	42.24	41.51	
190	K10+900	42.3	41.57	
191	K10+950	42.36	41.63	
192	K11+000	42.42	41.69	
193	K11+050	42.48	41.75	
194	K11+100	42.53	41.81	
195	K11+118	42.55	41.83	白杨堰
196	K11+118	43.25	42.82	
197	K11+150	43.44	42.89	
198	K11+200	43.64	42.95	
199	K11+250	43.65	42.96	
200	K11+300	43.66	42.97	
201	K11+350	43.67	42.98	
202	K11+392	43.7	42.98	文川堰
203	K11+392	43.97	43.35	
204	K11+400	43.99	43.38	
205	K11+450	43.04	43.51	
206	K11+500	44.08	43.64	
207	K11+550	44.12	43.76	
208	K11+600	44.23	43.95	
209	K11+650	44.3	44.00	
210	K11+700	44.38	44.06	
211	K11+750	44.46	44.11	
212	K11+800	44.54	44.16	
213	K11+850	44.61	44.21	
214	K11+900	44.69	44.27	
215	K11+950	44.77	44.32	
216	K12+000	44.84	44.37	
217	K12+050	44.93	44.44	
218	K12+100	45.02	44.51	
219	K12+132	45.08	44.55	赵家堰
220	K12+132	45.51	44.87	
221	K12+150	45.53	44.89	
222	K12+200	45.57	44.93	
223	K12+250	45.62	44.98	
224	K12+300	45.64	45.00	
225	K12+350	45.66	45.03	
226	K12+400	45.68	45.05	
227	K12+450	45.7	45.08	
228	K12+500	45.73	45.10	

序号	里程	设计洪水位		备注
		P=10%	P=20%	
229	K12+550	45.76	45.14	
230	K12+600	45.8	45.18	
231	K12+650	45.84	45.21	彭宗 6 桥
232	K12+650	45.93	45.28	
233	K12+700	45.96	45.32	
234	K12+750	46	45.36	
235	K12+800	46.04	45.39	
236	K12+850	46.07	45.43	
237	K12+900	46.11	45.46	
238	K12+950	46.15	45.5	
239	K13+000	46.18	45.54	
240	K13+050	46.22	45.57	
241	K13+100	46.26	45.61	
242	K13+150	46.3	45.65	
243	K13+200	46.34	45.70	
244	K13+250	46.37	45.74	
245	K13+300	46.41	45.78	
246	K13+350	46.45	45.82	
247	K13+400	46.49	45.87	
248	K13+450	46.53	45.91	
249	K13+500	46.57	45.95	
250	K13+550	46.61	46.00	
251	K13+575	46.63	46.02	彭宗 7 桥
252	K13+575	46.71	46.08	
253	K13+600	46.73	46.10	
254	K13+650	46.84	46.23	
255	K13+700	46.95	46.36	
256	K13+750	47.06	46.49	
257	K13+800	47.18	46.62	
258	K13+850	47.29	46.74	
259	K13+900	47.4	46.87	
260	K13+950	47.51	47	
261	K14+000	47.62	47.13	
262	K14+050	47.73	47.25	
263	K14+100	47.84	47.36	
264	K14+150	47.95	47.47	
265	K14+200	48.06	47.59	
266	K14+250	48.17	47.7	
267	K14+300	48.28	47.81	
268	K14+330	48.35	47.88	彭宗 8 桥
269	K14+330	48.42	47.93	
270	K14+350	48.46	47.98	

序号	里程	设计洪水位		备注
		P=10%	P=20%	
271	K14+400	48.57	48.09	
272	K14+450	48.68	48.21	
273	K14+500	48.8	48.32	
274	K14+550	48.91	48.43	
275	K14+600	49	48.53	
276	K14+650	49.09	48.62	
277	K14+700	49.18	48.72	
278	K14+750	49.63	49.2	柏祥大桥
279	K14+750	49.7	49.26	
280	K14+800	50.09	49.67	
281	K14+850	50.54	50.15	
282	K14+900	50.68	50.28	
283	K14+950	50.82	50.41	
284	K15+000	50.95	50.54	
285	K15+050	51.09	50.68	
286	K15+100	51.23	50.81	
287	K15+150	51.37	50.94	
288	K15+200	51.62	51.17	
289	K15+250	51.7	51.24	
290	K15+300	51.78	51.31	
291	K15+350	51.85	51.38	
292	K15+400	51.93	51.44	
293	K15+450	51.97	51.49	
294	K15+500	52.01	51.53	
295	K15+510	52.01	51.53	彭宗 10 桥
296	K15+510	52.06	51.57	
297	K15+550	52.13	51.64	
298	K15+600	52.22	51.73	
299	K15+650	52.31	51.82	
300	K15+700	52.44	51.94	
301	K15+750	52.58	52.07	
302	K15+800	52.71	52.19	
303	K15+850	52.85	52.31	
304	K15+900	52.98	52.44	
305	K15+950	53.11	52.56	
306	K16+000	53.23	52.69	
307	K16+050	53.36	52.82	
308	K16+100	53.48	52.95	
309	K16+150	53.6	53.09	
310	K16+200	53.72	53.22	
311	K16+250	53.85	53.35	
312	K16+300	53.97	53.48	

序号	里程	设计洪水位		备注
		P=10%	P=20%	
313	K16+350	54.09	53.61	
314	K16+400	54.21	53.74	
315	K16+450	54.34	53.88	
316	K16+500	54.47	54.01	
317	K16+550	54.61	54.14	
318	K16+600	54.74	54.27	
319	K16+650	54.87	54.41	
320	K16+700	55	54.54	
321	K16+750	55.13	54.67	
322	K16+770	55.18	54.72	
323	K16+810	55.24	54.79	彭宗 11 桥
324	K16+810	55.3	54.83	
325	K16+850	55.38	54.92	
326	K16+900	55.49	55.02	
327	K16+930	55.55	55.09	
328	K16+950	55.59	55.13	
329	K17+000	55.70	55.24	
330	K17+050	55.80	55.32	
331	K17+100	55.91	55.43	
332	K17+150	56.01	55.56	彭宗 12 桥
333	K17+150	56.06	55.6	
334	K17+200	56.1	55.62	
335	K17+250	56.13	55.65	
336	K17+300	56.17	55.68	
337	K17+350	56.2	55.7	
338	K17+400	56.23	55.73	
339	K17+450	56.27	55.75	
340	K17+500	56.3	55.78	
341	K17+550	56.34	55.81	
342	K17+600	56.37	55.83	
343	K17+650	56.41	55.86	
344	K17+700	56.74	56.23	
345	K17+750	57.08	56.61	
346	K17+800	57.41	56.98	
347	K17+850	57.75	57.35	
348	K17+900	57.97	57.56	
349	K17+950	58.2	57.78	
350	K18+000	58.42	57.99	
351	K18+050	58.7	58.31	
352	K18+080	58.87	58.5	张山西堰
353	K18+080	59.35	58.98	
354	K18+100	59.44	59.04	

序号	里程	设计洪水位		备注
		P=10%	P=20%	
355	K18+150	59.68	59.18	
356	K18+200	59.92	59.31	
357	K18+250	60.16	59.44	
358	K18+300	60.39	59.57	
359	K18+350	60.63	59.71	
360	K18+400	60.87	59.84	
361	K18+450	60.95	59.95	
362	K18+490	61.01	60.04	彭宗 13 桥
363	K18+490	61.13	60.11	
364	K18+500	61.15	60.13	
365	K18+550	61.21	60.23	
366	K18+600	61.27	60.33	
367	K18+650	61.32	60.43	
368	K18+700	61.38	60.53	
369	K18+750	61.42	60.63	
370	K18+800	61.5	60.75	
371	K18+850	61.55	60.81	
372	K18+900	61.6	60.88	
373	K18+950	61.65	60.94	
374	K19+000	61.69	61.01	
375	K19+050	61.74	61.07	
376	K19+100	61.79	61.14	
377	K19+150	61.84	61.2	
378	K19+200	61.84	61.21	
379	K19+250	61.85	61.23	
380	K19+300	61.85	61.24	
381	K19+350	62.03	61.45	
382	K19+400	62.2	61.66	
383	K19+450	62.37	61.86	
384	K19+500	62.54	62.07	
385	K19+550	62.71	62.28	
386	K19+600	62.8	62.37	
387	K19+650	62.89	62.47	
388	K19+700	62.98	62.56	
389	K19+708	62.99	62.58	
390	K19+725	63.00	62.59	伏泰堰
391	K19+725	64.82	64.70	

说明: 资料来源于湖南省水利水电勘测设计研究总院 2015 年 8 月编制的《湖南省岳阳县中小河流治理重点县综合整治及水系连通试点彭总屋河柏祥-新墙-长湖乡项目区实施方案工程地质勘察报告》;

2.2 河段岸线情况

彭宗屋河河段共有岸线 45.418km，其中右岸岸线 22.430km，含有堤防岸线 3.846 km、无堤防岸线 18.584km；左岸岸线 22.988km，含有堤防岸线 4.552 km、无堤防岸线 18.436km。

按有堤防和无堤防类型划分，岳阳县彭宗屋河河段岸线可划分为 43 段，其中右岸 23 段，左岸 20 段，具体分布情况见下表 2.2-1：

表 2.2-1 岳阳县彭宗屋河河段岸线情况表

岸别	起点		终点		有堤防					无堤防		备注
	河道里程数 (km)	点位坐标	河道里程数 (km)	点位坐标	堤防等级	长度 (km)	堤顶高程 (m)	堤顶宽度 (m)	是否达标	长度 (km)	地面高程 (m)	
左岸	0.683	3224799.96 38423699.72	2.282	3223800.51 38424487.1	5	1.596	33.4-33.8	4.5	是			L020
	2.282	3223800.51 38424487.1	3.169	3223513.5 38425312.64						0.955	32-32.1	L019
	3.169	3223513.5 38425312.64	5.059	3222269.06 38425763.95	5	1.747	33.3-34.0		是			L018
	5.059	3222269.06 38425763.95	7.070	3220513.30 38426192.75						2.027	32.9-32.3	L017
	7.092	3220509.75 38426214.34	7.951	3220244.48 38426914.53						0.887	32.3-35.5	L016
	7.951	3220244.48 38426914.53	8.829	3220303.61 38427539.43						0.921	35.5-36.7	L015
	8.829	3220303.61 38427539.43	9.709	3219984.44 38428264.03						0.866	36.7-39.5	L014
	9.709	3219984.44 38428264.03	10.810	3219120.14 38428942.31						1.098	38.8-40.8	L013
	10.810	3219120.14 38428942.31	12.019	3218161.84 38429677.97	5	1.208	40.8-42.5	3	是			L012

岸别	起点		终点		有堤防					无堤防		备注
	河道 里程 数 (km)	点位坐标	河道 里程 数 (km)	点位坐标	堤 防 等 级	长度 (km)	堤顶 高程 (m)	堤顶 宽 度 (m)	是否 达 标	长度 (km)	地面高 程 (m)	
	12.019	3218161.84 38429677.97	13.178	3217031.47 38429895.23						1.152	42.5-44.7	L011
	13.178	3217031.47 38429895.23	13.999	3216482.37 38430502.07						0.822	44.7-46	L010
	13.999	3216482.37 38430502.07	14.730	3215995.02 38431038.65						0.711	46-45.6	L009
	14.730	3215995.02 38431038.65	15.452	3215516.2 38431576.14						0.738	45.6-48.8	L008
	15.452	3215516.2 38431576.14	16.322	3215060.98 38432286.73						0.873	48.8-50.9	L007
	16.322	3215060.98 38432286.73	17.116	3214778.28 38432917.12						0.805	50.9-51.5	L006
	17.116	3214778.28 38432917.12	18.154	3215025.76 38433585.23						2.122	51.5-57.1	L005
	18.154	3215025.76 38433585.23	19.304	3215012.72 38434384.94						1.161	57.1-57.4	L004
	19.304	3215012.72 38434384.94	20.138	3215019.86 38434791.05						0.838	57.4-60.3	L003
	20.138	3215019.86 38434791.05	21.429	3215326.92 38436037.29						1.290	60.3-66.4	L002
	21.429	3215326.92 38436037.29	22.603	3215910.09 38436989.48						1.169	66.4-72	L001
右岸	0.330	3225122.03 38423725.35	1.833	3224220.02 38424630.16	5	1.518	34.3- 34.8	4.5	是			R023
	1.833	3224220.02 38424630.16	2.282	3223800.51 38424487.1	5	0.471	36.1-36.	14	是			R022
	2.282	3223800.51 38424487.1	3.536	3223406.46 38425663.49	5	1.186	36-34.8	4.5	是			R021
	3.536	3223406.46 38425663.49	4.351	3222950.78 38425751.51						0.929	29.6-30.1	R020
	4.351	3222950.78 38425751.51	5.037	3222291.11 38425761.65						0.672	31.1-34.	R019
	5.037	3222291.11 38425761.65	7.218	3220542.93 38426332.77						2.215	32.5-32.5	R018
	7.218	3220542.93 38426332.77	8.150	3220372.27 38427061.5						0.913	32.5-35	R017

岸别	起点		终点		有堤防					无堤防		备注
	河道里程数(km)	点位坐标	河道里程数(km)	点位坐标	堤防等级	长度(km)	堤顶高程(m)	堤顶宽度(m)	是否达标	长度(km)	地面高程(m)	
	8.150	3220372.27 38427061.5	8.818	3220303.61 38427527.99						0.712	35-35.9	R016
	8.818	3220303.61 38427527.99	9.537	3220120.05 38428158.92						0.717	35.9-37.3	R015
	9.537	3220120.05 38428158.92	10.788	3219137.3 38428929.31						1.248	37.3-40.8	R014
	10.788	3219137.3 38428929.31	12.019	3218161.84 38429677.97						1.234	40.8-42.5	R013
	12.019	3218161.84 38429677.97	13.186	3217025.22 38429900.65						1.163	42.5-45.1	R012
	13.186	3217025.22 38429900.65	13.996	3216484.35 38430500.22						0.825	45.1-43.3	R011
	13.996	3216484.35 38430500.22	14.735	3215991.87 38431041.96						0.732	43.9-47.5	R010
	14.735	3215991.87 38431041.96	15.464	3215507.2 38431586.47						0.728	47.5-48.2	R009
	15.464	3215507.2 38431586.47	16.336	3215054.19 38432299.04						0.863	48.2-51	R008
	16.336	3215054.19 38432299.04	17.122	3214783.21 38432919.81						0.778	51-52	R007
	17.122	3214783.21 38432919.81	18.149	3215029.28 38433581.75						1.059	52-57.5	R006
	18.149	3215029.28 38433581.75	19.298	3215010.04 38434379.69						1.145	57.5-57.5	R005
	19.298	3215010.04 38434379.69	20.129	3215020.56 38434781.91						0.868	57.5-60.4	R004
	20.129	3215020.56 38434781.91	21.430	3215327.36 38436038.06						1.293	60.4-66.4	R003
	21.430	3215327.36 38436038.06	22.426	3215840.28 38436848.21						0.982	66.4-70.1	R002
	22.426	3215840.28 38436848.21	22.603	3215910.09 38436989.48						0.179	70.1-72	R001

说明：1) 起点和终点填写河道里程数和点位坐标，其中，河道里程数为从下游至上游的河流中心线长度，下游与新墙河里程为 0 km；2) 表中坐标系统：2000 国家大地坐标系，高斯投影，标准 3 度分带；高程系统：1985 国家高程基准；3) 堤防等级按照堤防设计规范进行填写。

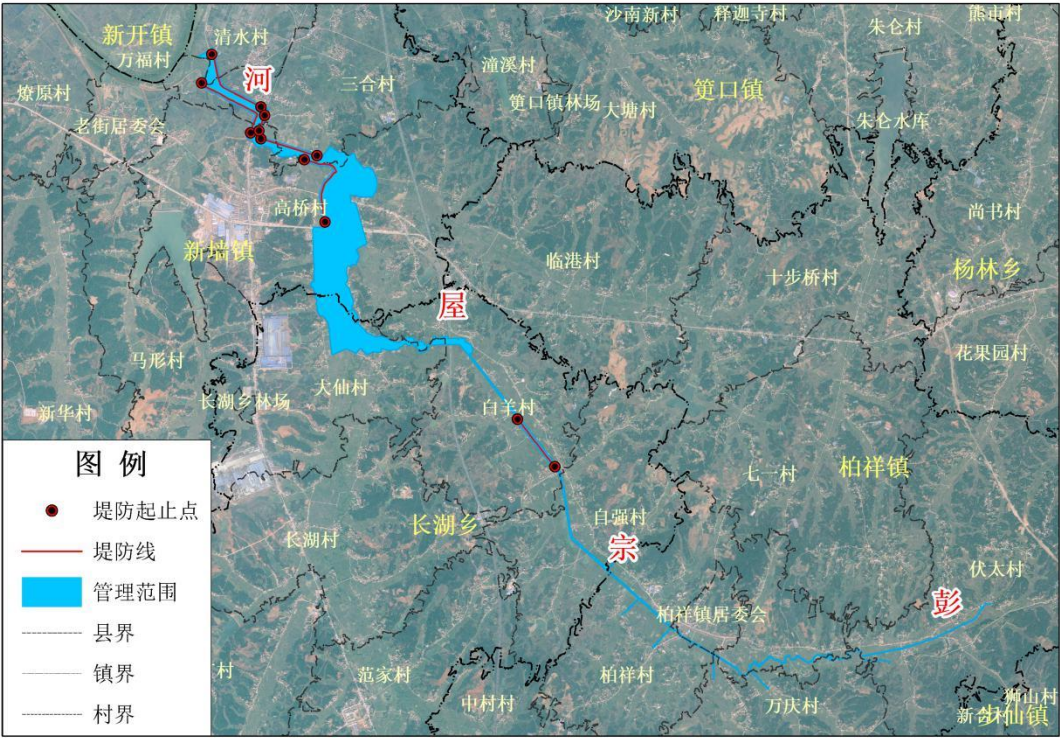


图 2.2-1 岳阳县彭宗屋河管理范围简图

本次岳阳县彭宗屋河左右岸管理范围划分如下表：

表 2.2-2 岳阳县彭宗屋河左右岸情况表

序号	岸别	河道里程		河道岸线长度 (km)	堤防长度 (km)	无堤防长度 (km)	备注
		起点	终点				
1	左岸	岳阳县新墙镇三合村 K0+683	岳阳县柏祥镇伏太村 K22+603	22.988	4.552	18.436	
2	右岸	岳阳县新墙镇清水村 K0+330	岳阳县柏祥镇伏太村 K22+603	22.430	3.846	18.584	

说明：1) 河道里程数为从下游至上游的河流中心线长度，下游与新墙河交界处里程为 0km；

2) 岸别：“左岸”是指面向河流下游方向的左侧河岸；“右岸”是指面向河流下游方向的右侧河岸；

2.3 涉河建设项目情况

彭宗屋河涉河建设主要为桥梁和水闸共 10 处，除 1 处位于右岸外，其它均为跨河建筑。占用岸线长度共 54m。具体分布情况见表 2.3-1。

表 2.3-1 岳阳县彭宗屋河涉河建设项目情况表

项目名称	项目概位坐标		在建/ 已建	所在行政村	岸别	建成 时间	占用 岸线 长度 (m)	水利 部门 审批 意见
	X 坐标	Y 坐标						
桥 1	38426546.85	3220395.36	已建	长湖乡 大仙村	跨河		5.5	
桥 2	38428262.70	3219981.94	已建	长湖乡 白羊村	跨河		4.5	
桥 3	38428924.23	3219136.22	已建	长湖乡 白羊村	跨河		6.5	
桥 4	38429678.95	3218161.89	已建	长湖乡 白羊村	跨河		5	
桥 5	38430172.43	3216770.32	已建	长湖乡 白羊村	跨河		4.5	
桥 6	38430862.10	3216155.18	已建	柏祥镇 自强村	跨河		5	
桥 7	38431733.08	3215375.04	已建	柏祥镇 柏祥村	跨河		7.5	
桥 8	38432391.08	3215003.07	已建	柏祥镇 柏祥村	跨河		7	
桥 9	38433523.50	3215015.97	已建	柏祥镇 柏祥村	跨河		4.5	
水闸	38435408.27	3215149.33	已建	柏祥镇 伏太村	右岸		4	

说明：1）表中数据来源于外业采集；2）表中坐标系统：2000 国家大地坐标系，高斯投影，标准 3 度分带；3）岸别：“左岸”是指面向河流下游方向的左侧河岸；“右岸”是指面向河流下游方向的右侧河岸。

本次岳阳县彭宗屋河涉河建设项目分布图如下：

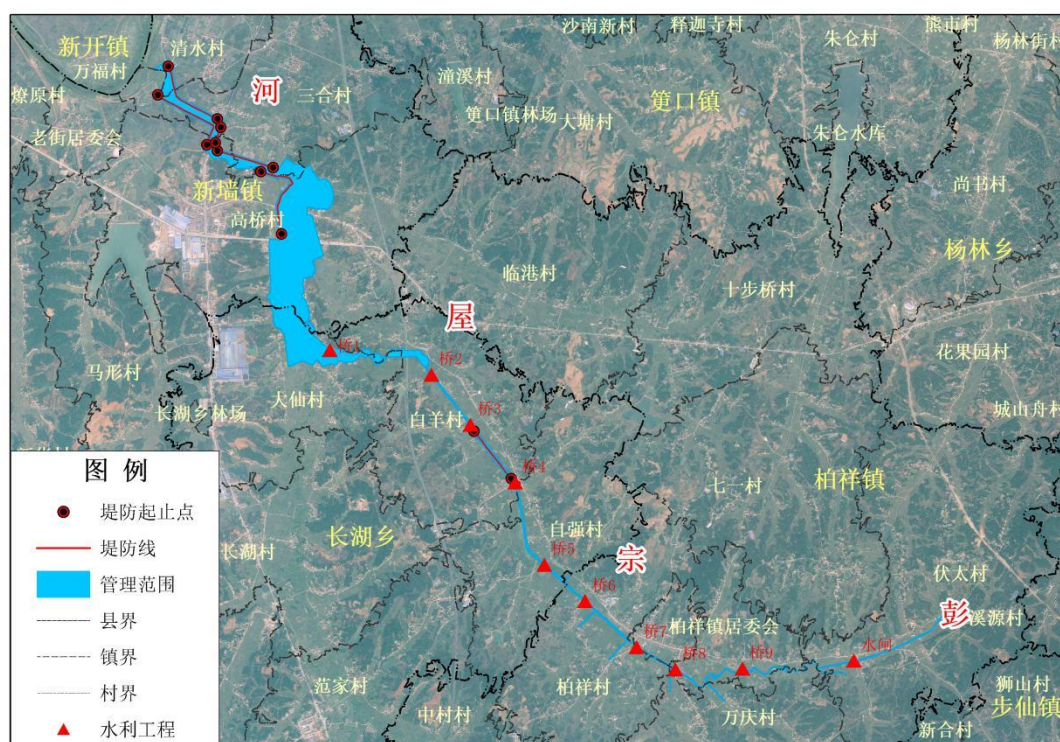


图 2.3-1 岳阳县彭宗屋河涉河建设项目分布图

2.4 土地权属情况

根据自然资源部门 2013 年组织的农村集体土地所有权确权调查成果，彭宗屋河沿线土地权属状况复杂，部分河段国有土地所有权范围线基本是以堤脚线为界，部分农村集体土地确权范围还包括整个防洪大堤（如图 2.4-1 所示）。若以此农村集体土地所有权界线来作为河道管理范围界线，则明显不符合划界要求。且由于近年来经济发展较快，部分沿河地物地貌已发生变化，对于彭宗屋河沿线土地权属登记情况，水行政管理部门无相关的土地登记发证资料。因此，本次岳阳县彭宗屋河管理范围划定不以土地权属界线确定。



图 2.4-1 岳阳县彭宗屋河农村集体土地所有权范围线示意图

说明：图 2.4-1 所示的区域为岳阳县柏祥镇柏祥村（桩号 K15+663-K16+136）段，从图中可以看出，农村集体土地所有权范围已覆盖到水面线，不满足本次划界要求。

2.5 历史划界工作

岳阳县从未开展过彭宗屋河河道的划界工作，2018 年由岳阳县河长制工作委员会编制完成了《湖南省岳阳县彭宗屋河“一河一策”实施方案》（2018~2020 年），要求严格落实水域岸线监管责任：2020 年底前完成对本河流管理范围划定保护区、保留区、控制利用区和开发利用区，并设立界桩等标志。

3 工作原则及依据

3.1 工作原则

1) 依法依规。以有关法律法规、规范性文件、技术标准和工程立项审批文件为依据,依法依规开展工作。

2) 因地制宜。按照节约利用土地、符合河湖管理实际的要求,尊重历史、考虑现实,因地制宜确定划界原则和标准。

3) 有效管理。按照现行相关规定,无堤防河段管理范围是以历史最高洪水位或设计洪水位为界,部分地区地势低洼,历史最高洪水位或设计洪水位淹没区覆盖范围过大,有的甚至覆盖了整个村庄乃至乡镇,这样即便划定为河湖管理范围也无法实现真正意义上的有效管理,因此划界标准在实际实施中要考虑有效管理的因素。

4) 权属不变:管理范围界线划定后,管理范围内土地权属性质不发生变化。

3.2 工作依据

3.2.1 法律法规

1) 《中华人民共和国水法》(中华人民共和国主席令第 48 号,2016 年修订);

2) 《中华人民共和国防洪法》(中华人民共和国主席令第 88 号,2016 年修订);

3) 《中华人民共和国河道管理条例》(国务院令第 3 号,2017 年修订);

4)《不动产登记暂行条例》(国务院令第 710 号, 2019 年 3 月 24 日);

5)《不动产登记暂行条例实施细则》(国土资源部令第 63 号, 2016 年 01 月 01 日)。

6)《湖南省实施<中华人民共和国水法>办法》(湖南省第十届人民代表大会常务委员会公告第 21 号);

7)《湖南省实施<中华人民共和国防洪法>办法》(湖南省第九届人民代表大会常务委员会公告 58 号);

8)《湖南省水利水电管理办法》(1989 年 2 月 25 日湖南省人民政府发布, 2011 年修正);

9)《湖南省实施<中华人民共和国河道管理条例>办法》(湖南省人民政府令第 43 号, 2008 年修正);

10)《湖南省洞庭湖区水利管理条例》(湖南省第八届人民代表大会常务委员会公告第 51 号);

11) 其他相关地方政策法规。

3.2.2 规范性文件

1)《关于抓紧划定水利工程管理和保护范围的通知》(水利部水管〔1989〕75 号);

2)《水利部关于深化水利改革的指导意见》(水规计〔2014〕48 号);

3)《关于加强河湖管理工作的指导意见》(水建管〔2014〕76 号);

4)《关于开展河湖管理范围和水利工程管理与保护范围

划定工作的通知》（水建管〔2014〕285号）；

5）《关于开展河湖及水利工程划界确权情况调查工作的通知》（办建管〔2014〕186号）；

6）《中共中央办公厅国务院办公厅印发〈关于全面推行河长制的意见〉的通知》（厅字〔2016〕42号）；

7）《关于水利水电工程建设用地有关问题的通知》（国土资发〔2001〕355号）；

8）《自然资源统一确权登记暂行办法》（自然资发〔2019〕116号）；

9）《湖南省水利工程划界确权工作实施方案》（水建管〔2014〕70号）；

10）《中共湖南省委办公厅湖南省人民政府办公厅印发〈关于全面推行河长制的实施意见〉的通知》（湘办〔2017〕13号）；

11）《湖南省自然资源生态空间统一确权登记工作实施方案（2015~2020年）》（湘办发〔2016〕97号）；

12）《关于做好全省河湖管理范围划定工作的通知》（湘水发〔2018〕22号）；

13）《关于进一步加快推进河湖管理范围划定工作的通知》（湘河委办〔2019〕3号）；

14）《关于做好河道划界埋标工作的通知》（岳政办函〔2000〕89号）；

15）其他相关规范性文件。

3.2.3 技术规范

- 1)《水利水电工程等级划分及洪水标准》(SL252-2017);
- 2)《防洪标准》(GB50201-2014);
- 3)《水利水电工程设计洪水计算规范》(SL44-2006)
- 4)《堤防工程设计规范》(GB50286-2013);
- 5)《堤防工程管理设计规范》(SL171-96);
- 6)《河道整治设计规范》(GB50707-2011);
- 7)《全球定位系统(GPS)测量规范》(GB/T18314-2009);
- 8)《1:5001:10001:2000 地形图航空摄影测量内业规范》
(GB/T7930-2008);
- 9)《测绘成果质量检查与验收》(GB/T243356-2009);
- 10)《全球定位系统实时动态测量(RTK)技术规范》
(GB/T2009-2010);
- 11)《湖南省不动产统一登记基础数据建设技术规定》
(修订版);
- 12)《湖南省河湖管理范围划定技术导则》(试行);
- 13)其他相关技术标准规范。

3.2.4 其他依据

《湖南省岳阳县中小河流治理重点县综合整治及水系连通试点彭总屋河柏祥-新墙-长湖乡项目区实施方案工程地质勘察报告》(2015年8月湖南省水利水电勘测设计研究总院编制)

4 划界组织实施情况

为了顺利完成河湖管理范围划定工作，岳阳县人民政府成立了岳阳县河湖管理范围划定工作项目领导小组，以水利部门牵头实施，自然资源、财政、住房城乡建设、农业、林业、司法、公安等相关部门参与，各相关乡镇及村组积极配合，聘请技术承担单位，负责彭宗屋河干流划界的技术服务工作。彭宗屋河干流管理范围划定工作主要包括已有资料收集、工作底图制作、界线室内初步划定、界线实地调整修正、划界方案编制、划界方案审查等环节。具体组织实施过程如下：

4.1 前期资料收集

1) 水利普查成果：该成果为 ArcGIS 格式，于 2011 年形成，采用 2000 国家大地坐标系，空间数据精度为 1:5 万，包括河湖基本情况普查、水利工程基本情况普查、经济社会用水情况调查、河湖开发治理保护情况普查、水土保持情况普查、水利行业能力建设情况普查等内容。

2) 设计洪水位资料：本次岳阳县彭宗屋河设计洪水位的推算主要参考湖南省水利水电勘测设计研究总院 2015 年 8 月编制的《湖南省岳阳县中小河流治理重点县综合整治及水系连通试点彭总屋河柏祥-新墙-长湖乡项目区实施方案工程地质勘察报告》中的水面线成果。

3) 基础图件资料：收集了全省 1:2000 不动产统一登记

基础数据建设中的 1:2000 正射影像成果 (DOM) 和 1:2000 数字线划图成果 (DLG)。此外, 还收集了最新全省 1:1 万基础地理信息更新项目影像用以补充地面发生变化的区域, 地面分辨率为 1 米, 坐标系为 2000 国家大地坐标系。

4) 权属资料: 收集了 2013 年开展的农村集体土地所有权调查成果, 该成果平面坐标基准采用 1980 西安坐标系, 高斯-克吕格投影, 标准 3° 分带。

5) 第一次全国地理国情普查成果: 收集了 2013 年至 2015 年省自然资源厅组织开展的第一次全国地理国情普查成果, 该成果采用 2000 国家大地坐标系, 高斯-克吕格投影, 3° 分带, 基于高分辨率遥感影像制作, 整合了基础地理信息数据及多行业专题数据, 数据内容包括耕地、园地、林地、草地、道路、构筑物、人工堆掘地、荒漠与裸露地表、水域、地理单元及地形等 12 个一级类, 58 个二级类, 133 个三级类。

4.2 工作底图制作

4.2.1 已有资料预处理

1) 坐标基准转换: 基于区域周边高等级控制点计算转换参数, 对农村集体土地所有权确权、堤防规划及权源矢量数据等非 2000 国家大地坐标系成果进行坐标转换, 将所有数据资料的平面坐标系统一为 2000 国家大地坐标系, 高斯投影, 标准 3 度分带, 中央经线 114°。

2) 高程基准转换: 岳阳县水利工程设计高程以及河道洪

水位高程均为黄海高程,本次划定工作高程统一采用 1985 国家高程系统,将收集到的设计洪水位、最高洪水位以及其他有关高程数据统一转换到 1985 国家高程基准。

3)基础数据裁切:裁取河道两侧 200 米范围内的 1:2000 正射影像和数字线划图。

4)数据矢量化处理:将收集到的征地范围线、已登记土地权籍图、规划设计图等重要纸质资料进行矢量化处理。

4.2.2 河湖划界参考要素补充采集

2019 年 8 月技术单位在航测立体采集系统下,设置了立体测图所用的各种参数,恢复航摄数字影像的立体模型,并重点采集了基于 1:2000 航摄资料补充采集了彭宗屋河河道两侧一定范围内,对于河湖管理范围划界有参照基准作用的相关地物要素,包括等高线、河口线、护坡面、坡脚线、道路、房屋等。其中等高线平地 and 丘陵地区基本等高距 1 米。如图 4.2-1 所示:

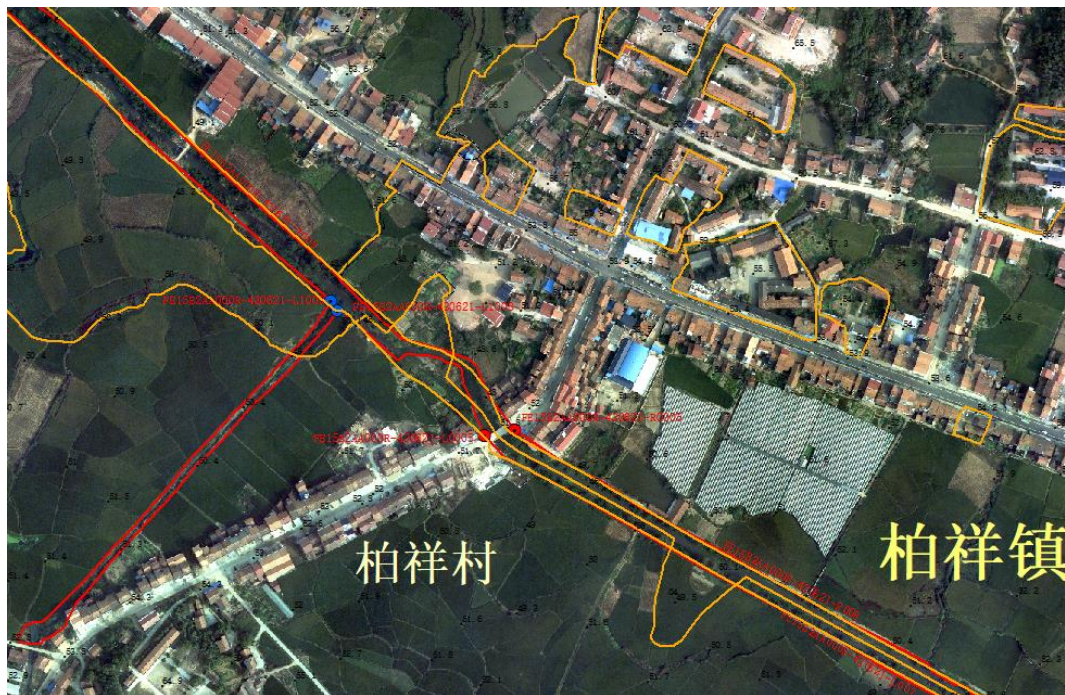


图 4.2-1 岳阳县彭宗屋河参考要素采集示意图

4.2.3 地形图补充测量

对于 1:2000 不动产统一登记基础数据不成图区,采用野外实测或者采购 0.4 米或更高分辨率的航测影像数据并补充测制地形图。

4.2.4 数据整合

1) 第一步: 将处理后的数字线画图 (DLG)、1:2000 正射影像图和野外实测采集的相关要素叠加, 形成岳阳县彭宗屋河管理范围划定的工作底图;

2) 第二步: 根据岸线、堤防现状及水面情况描绘出彭宗屋河河道里程线, 以彭宗屋河下游为起点, 按河流中心线往彭宗屋河上游生成河道里程桩。最终形成彭宗屋河左岸 K0+683-K22+603 及右岸 K0+330-K22+603 河道里程桩;

3) 第三步: 将有堤防段河道的堤防采用工程线描绘上

图，用以明确彭宗屋河堤防的具体位置以及堤防的走向；

4) 第四步：根据 1:2000 正射影像图及补充采集的有参照基准作用的相关地物要素，对彭宗屋河有堤防的堤脚线进行描绘。

工作底图按河段为单元，图名按河名及河段顺序进行编号，工作底图按 1:3000 的比例尺进行制作。

4.3 管理范围界线室内初步划定

按照《湖南省河湖管理范围划定技术导则》（试行）中，河湖管理范围划定的原则和标准，技术支持单位在工作底图上完成岳阳县彭宗屋河管理范围线初步划定和界桩的预埋设。

4.3.1 洪水位分析计算

根据《湖南省河湖管理范围划定技术导则》（试行）及相关法律法规的要求，本次岳阳县彭宗屋河无堤防河段的管理范围根据设计洪水位确定。本次岳阳县彭宗屋河河段设计洪水位值，直接采用湖南省水利水电勘测设计研究总院 2015 年 8 月编制的《湖南省岳阳县中小河流治理重点县综合整治及水系连通试点彭总屋河柏祥-新墙-长湖乡项目区实施方案工程地质勘察报告》的设计水面线成果。

4.3.2 洪水位标图

彭宗屋河无水文监测站，没有实际监测数据，对无堤防河道，根据收集到的《湖南省岳阳县中小河流治理重点县综

合整治及水系连通试点彭总屋河柏祥-新墙-长湖乡项目区实施方案工程地质勘察报告》的设计水面线成果，利用内插法求取彭宗屋河两岸的设计洪水位值。根据工作底图上的高程点和等高线等高程点标注各段的设计洪水位，最后在工作底图上将离散的点，连接成设计洪水位线划定。岳阳县彭宗屋河设计水面线成果见表 4.3-1:

表 4.3-1 岳阳县彭宗屋河河段设计水面线成果表

序号	河道里程 数 km)	左岸		右岸		备注	
	桩号	防洪 标准	划界设计 水位(m)	防洪 标准	划界设计 水位(m)	左岸	右岸
1	K0+000	P=10%	33.43	P=10%	33.43	新墙镇	新墙镇
2	K0+200	P=10%	33.52	P=10%	33.52	新墙镇	新墙镇
3	K0+400	P=10%	33.60	P=10%	33.60	新墙镇	新墙镇
4	K0+600	P=10%	33.69	P=10%	33.69	新墙镇	新墙镇
5	K0+800	P=10%	33.77	P=10%	33.77	新墙镇	新墙镇
6	K1+000	P=10%	33.85	P=10%	33.85	新墙镇	新墙镇
7	K1+200	P=10%	33.94	P=10%	33.94	新墙镇	新墙镇
8	K1+400	P=10%	34.02	P=10%	34.02	新墙镇	新墙镇
9	K1+600	P=10%	34.11	P=10%	34.11	新墙镇	新墙镇
10	K1+800	P=10%	34.19	P=10%	34.19	新墙镇	新墙镇
11	K2+000	P=10%	34.29	P=10%	34.29	新墙镇	新墙镇
12	K2+200	P=10%	34.29	P=10%	34.29	新墙镇	新墙镇
13	K2+400	P=10%	34.29	P=10%	34.29	新墙镇	新墙镇
14	K2+600	P=10%	34.30	P=10%	34.30	新墙镇	新墙镇
15	K2+800	P=10%	34.30	P=10%	34.30	新墙镇	新墙镇
16	K3+000	P=10%	34.30	P=10%	34.30	新墙镇	新墙镇
17	K3+200	P=10%	34.30	P=10%	34.30	新墙镇	新墙镇
18	K3+400	P=10%	34.33	P=10%	34.33	新墙镇	新墙镇
19	K3+600	P=10%	34.34	P=10%	34.34	新墙镇	新墙镇
20	K3+800	P=10%	34.34	P=10%	34.34	新墙镇	新墙镇
21	K4+000	P=10%	34.39	P=10%	34.39	新墙镇	新墙镇
22	K4+253	P=10%	34.41	P=10%	34.41	新墙镇	新墙镇
23	K4+253	P=10%	34.76	P=10%	34.76	新墙镇	新墙镇
24	K4+650	P=10%	34.79	P=10%	34.79	新墙镇	新墙镇
25	K4+700	P=10%	34.80	P=10%	34.80	新墙镇	新墙镇
26	K4+750	P=10%	34.80	P=10%	34.80	新墙镇	新墙镇

序号	河道里程 数 km)	左岸		右岸		备注	
	桩号	防洪 标准	划界设计 水位(m)	防洪 标准	划界设计 水位(m)	左岸	右岸
27	K4+800	P=10%	34.80	P=10%	34.80	新墙镇	新墙镇
28	K4+850	P=10%	34.81	P=10%	34.81	新墙镇	新墙镇
29	K4+900	P=10%	34.82	P=10%	34.82	新墙镇	新墙镇
30	K4+950	P=10%	34.83	P=10%	34.83	新墙镇	新墙镇
31	K5+000	P=10%	34.84	P=10%	34.84	新墙镇	新墙镇
32	K5+050	P=10%	34.86	P=10%	34.86	新墙镇	新墙镇
33	K5+100	P=10%	34.87	P=10%	34.87	新墙镇	新墙镇
34	K5+150	P=10%	34.88	P=10%	34.88	新墙镇	新墙镇
35	K5+200	P=10%	34.90	P=10%	34.90	新墙镇	新墙镇
36	K5+250	P=10%	34.91	P=10%	34.91	长湖乡	新墙镇
37	K5+300	P=10%	34.92	P=10%	34.92	长湖乡	长湖乡
38	K5+350	P=10%	34.94	P=10%	34.94	长湖乡	长湖乡
39	K5+400	P=10%	34.95	P=10%	34.95	长湖乡	长湖乡
40	K5+450	P=10%	34.96	P=10%	34.96	长湖乡	长湖乡
41	K5+500	P=10%	34.98	P=10%	34.98	长湖乡	长湖乡
42	K5+550	P=10%	34.99	P=10%	34.99	长湖乡	长湖乡
43	K5+600	P=10%	35.00	P=10%	35.00	长湖乡	长湖乡
44	K5+650	P=10%	35.01	P=10%	35.01	长湖乡	长湖乡
45	K5+660	P=10%	35.02	P=10%	35.02	长湖乡	长湖乡
46	K5+660	P=10%	35.06	P=10%	35.06	长湖乡	长湖乡
47	K5+700	P=10%	35.07	P=10%	35.07	长湖乡	长湖乡
48	K5+750	P=10%	35.08	P=10%	35.08	长湖乡	长湖乡
49	K5+800	P=10%	35.09	P=10%	35.09	长湖乡	长湖乡
50	K5+850	P=10%	35.10	P=10%	35.10	长湖乡	长湖乡
51	K5+900	P=10%	35.10	P=10%	35.10	长湖乡	长湖乡
52	K5+950	P=10%	35.11	P=10%	35.11	长湖乡	长湖乡
53	K6+000	P=10%	35.12	P=10%	35.12	长湖乡	长湖乡
54	K6+050	P=10%	35.13	P=10%	35.13	长湖乡	长湖乡
55	K6+100	P=10%	35.14	P=10%	35.14	长湖乡	长湖乡
56	K6+150	P=10%	35.15	P=10%	35.15	长湖乡	长湖乡
57	K6+200	P=10%	35.16	P=10%	35.16	长湖乡	长湖乡
58	K6+270	P=10%	35.17	P=10%	35.17	长湖乡	长湖乡
59	K6+270	P=10%	35.22	P=10%	35.22	长湖乡	长湖乡
60	K6+250	P=10%	35.22	P=10%	35.22	长湖乡	长湖乡
61	K6+300	P=10%	35.23	P=10%	35.23	长湖乡	长湖乡
62	K6+350	P=10%	35.24	P=10%	35.24	长湖乡	长湖乡
63	K6+400	P=10%	35.25	P=10%	35.25	长湖乡	长湖乡
64	K6+450	P=10%	35.27	P=10%	35.27	长湖乡	长湖乡

序号	河道里程 数 km)	左岸		右岸		备注	
	桩号	防洪 标准	划界设计 水位(m)	防洪 标准	划界设计 水位(m)	左岸	右岸
65	K6+500	P=10%	35.28	P=10%	35.28	长湖乡	长湖乡
66	K6+550	P=10%	35.29	P=10%	35.29	长湖乡	长湖乡
67	K6+600	P=10%	35.30	P=10%	35.30	长湖乡	长湖乡
68	K6+650	P=10%	35.31	P=10%	35.31	长湖乡	长湖乡
69	K6+700	P=10%	35.33	P=10%	35.33	长湖乡	长湖乡
70	K6+750	P=10%	35.35	P=10%	35.35	长湖乡	长湖乡
71	K6+800	P=10%	35.37	P=10%	35.37	长湖乡	长湖乡
72	K6+850	P=10%	35.39	P=10%	35.39	长湖乡	长湖乡
73	K6+900	P=10%	35.41	P=10%	35.41	长湖乡	长湖乡
74	K6+950	P=10%	35.42	P=10%	35.42	长湖乡	长湖乡
75	K7+000	P=10%	35.44	P=10%	35.44	长湖乡	长湖乡
76	K7+050	P=10%	35.46	P=10%	35.46	长湖乡	长湖乡
77	K7+100	P=10%	35.48	P=10%	35.48	长湖乡	长湖乡
78	K7+150	P=10%	35.49	P=10%	35.49	长湖乡	长湖乡
79	K7+200	P=10%	35.50	P=10%	35.50	长湖乡	长湖乡
80	K7+250	P=10%	35.52	P=10%	35.52	长湖乡	长湖乡
81	K7+300	P=10%	35.53	P=10%	35.53	长湖乡	长湖乡
82	K7+350	P=10%	35.54	P=10%	35.54	长湖乡	长湖乡
83	K7+400	P=10%	35.55	P=10%	35.55	长湖乡	长湖乡
84	K7+450	P=10%	35.57	P=10%	35.57	长湖乡	长湖乡
85	K7+500	P=10%	35.58	P=10%	35.58	长湖乡	长湖乡
86	K7+550	P=10%	35.59	P=10%	35.59	长湖乡	长湖乡
87	K7+600	P=10%	35.62	P=10%	35.62	长湖乡	长湖乡
88	K7+650	P=10%	35.65	P=10%	35.65	长湖乡	长湖乡
89	K7+700	P=10%	35.67	P=10%	35.67	长湖乡	长湖乡
90	K7+750	P=10%	35.70	P=10%	35.70	长湖乡	长湖乡
91	K7+800	P=10%	35.73	P=10%	35.73	长湖乡	长湖乡
92	K7+850	P=10%	35.75	P=10%	35.75	长湖乡	长湖乡
93	K7+900	P=10%	35.78	P=10%	35.78	长湖乡	长湖乡
94	K7+980	P=10%	35.81	P=10%	35.81	长湖乡	长湖乡
95	K8+000	P=10%	35.81	P=10%	35.81	长湖乡	长湖乡
96	K8+050	P=10%	35.82	P=10%	35.82	长湖乡	长湖乡
97	K8+100	P=10%	35.82	P=10%	35.82	长湖乡	长湖乡
98	K8+150	P=10%	35.83	P=10%	35.83	长湖乡	长湖乡
99	K8+200	P=10%	35.84	P=10%	35.84	长湖乡	长湖乡
100	K8+250	P=10%	35.84	P=10%	35.84	长湖乡	长湖乡
101	K8+300	P=10%	35.85	P=10%	35.85	长湖乡	长湖乡
102	K8+350	P=10%	35.85	P=10%	35.85	长湖乡	长湖乡

序号	河道里程 数 km)	左岸		右岸		备注	
	桩号	防洪 标准	划界设计 水位(m)	防洪 标准	划界设计 水位(m)	左岸	右岸
103	K8+400	P=10%	35.86	P=10%	35.86	长湖乡	长湖乡
104	K8+450	P=10%	35.86	P=10%	35.86	长湖乡	长湖乡
105	K8+500	P=10%	35.87	P=10%	35.87	长湖乡	长湖乡
106	K8+550	P=10%	35.92	P=10%	35.92	长湖乡	长湖乡
107	K8+600	P=10%	35.96	P=10%	35.96	长湖乡	长湖乡
108	K8+630	P=10%	35.99	P=10%	35.99	长湖乡	长湖乡
109	K8+630	P=10%	36.06	P=10%	36.06	长湖乡	长湖乡
110	K8+650	P=10%	36.08	P=10%	36.08	长湖乡	长湖乡
111	K8+700	P=10%	36.12	P=10%	36.12	长湖乡	长湖乡
112	K8+750	P=10%	36.17	P=10%	36.17	长湖乡	长湖乡
113	K8+800	P=10%	36.21	P=10%	36.21	长湖乡	长湖乡
114	K8+850	P=10%	36.26	P=10%	36.26	长湖乡	长湖乡
115	K8+900	P=10%	36.31	P=10%	36.31	长湖乡	长湖乡
116	K8+950	P=10%	36.35	P=10%	36.35	长湖乡	长湖乡
117	K9+000	P=10%	36.40	P=10%	36.40	长湖乡	长湖乡
118	K9+050	P=10%	36.44	P=10%	36.44	长湖乡	长湖乡
119	K9+100	P=10%	36.46	P=10%	36.46	长湖乡	长湖乡
120	K9+150	P=10%	36.48	P=10%	36.48	长湖乡	长湖乡
121	K9+200	P=10%	36.51	P=10%	36.51	长湖乡	长湖乡
122	K9+250	P=10%	36.53	P=10%	36.53	长湖乡	长湖乡
123	K9+300	P=10%	36.55	P=10%	36.55	长湖乡	长湖乡
124	K9+350	P=10%	36.57	P=10%	36.57	长湖乡	长湖乡
125	K9+400	P=10%	36.70	P=10%	36.70	长湖乡	长湖乡
126	K9+450	P=10%	36.84	P=10%	36.84	长湖乡	长湖乡
127	K9+500	P=10%	36.98	P=10%	36.98	长湖乡	长湖乡
128	K9+520	P=10%	36.99	P=10%	36.99	长湖乡	长湖乡
129	K9+520	P=10%	37.62	P=10%	37.62	长湖乡	长湖乡
130	K9+550	P=10%	37.64	P=10%	37.64	长湖乡	长湖乡
131	K9+600	P=10%	37.67	P=10%	37.67	长湖乡	长湖乡
132	K9+650	P=10%	37.70	P=10%	37.70	长湖乡	长湖乡
133	K9+700	P=10%	37.73	P=10%	37.73	长湖乡	长湖乡
134	K9+750	P=10%	37.77	P=10%	37.77	长湖乡	长湖乡
135	K9+800	P=10%	37.82	P=10%	37.82	长湖乡	长湖乡
136	K9+850	P=10%	37.86	P=10%	37.86	长湖乡	长湖乡
137	K9+900	P=10%	37.90	P=10%	37.90	长湖乡	长湖乡
138	K9+950	P=10%	38.01	P=10%	38.01	长湖乡	长湖乡
139	K10+000	P=10%	38.11	P=10%	38.11	长湖乡	长湖乡
140	K10+050	P=10%	38.21	P=10%	38.21	长湖乡	长湖乡

序号	河道里程 数 km)	左岸		右岸		备注	
	桩号	防洪 标准	划界设计 水位(m)	防洪 标准	划界设计 水位(m)	左岸	右岸
141	K10+100	P=10%	38.32	P=10%	38.32	长湖乡	长湖乡
142	K10+150	P=10%	38.42	P=10%	38.42	长湖乡	长湖乡
143	K10+200	P=10%	38.53	P=10%	38.53	长湖乡	长湖乡
144	K10+250	P=10%	38.63	P=10%	38.63	长湖乡	长湖乡
145	K10+300	P=10%	38.74	P=10%	38.74	长湖乡	长湖乡
146	K10+350	P=10%	38.84	P=10%	38.84	长湖乡	长湖乡
147	K10+400	P=10%	38.94	P=10%	38.94	长湖乡	长湖乡
148	K10+450	P=10%	38.97	P=10%	38.97	长湖乡	长湖乡
149	K10+500	P=10%	39.00	P=10%	39.00	长湖乡	长湖乡
150	K10+550	P=10%	39.02	P=10%	39.02	长湖乡	长湖乡
151	K10+600	P=10%	39.05	P=10%	39.05	长湖乡	长湖乡
152	K10+650	P=10%	39.08	P=10%	39.08	长湖乡	长湖乡
153	K10+700	P=10%	39.10	P=10%	39.10	长湖乡	长湖乡
154	K10+750	P=10%	39.13	P=10%	39.13	长湖乡	长湖乡
155	K10+800	P=10%	39.15	P=10%	39.15	长湖乡	长湖乡
156	K10+850	P=10%	39.24	P=10%	39.24	长湖乡	长湖乡
157	K10+900	P=10%	39.32	P=10%	39.32	长湖乡	长湖乡
158	K10+950	P=10%	39.41	P=10%	39.41	长湖乡	长湖乡
159	K11+000	P=10%	39.49	P=10%	39.49	长湖乡	长湖乡
160	K11+050	P=10%	39.58	P=10%	39.58	长湖乡	长湖乡
161	K11+100	P=10%	39.66	P=10%	39.66	长湖乡	长湖乡
162	K11+150	P=10%	39.75	P=10%	39.75	长湖乡	长湖乡
163	K11+200	P=10%	39.83	P=10%	39.83	长湖乡	长湖乡
164	K11+200	P=10%	40.06	P=10%	40.06	长湖乡	长湖乡
165	K11+250	P=10%	40.15	P=10%	40.15	长湖乡	长湖乡
166	K11+300	P=10%	40.23	P=10%	40.23	长湖乡	长湖乡
167	K11+350	P=10%	40.32	P=10%	40.32	长湖乡	长湖乡
168	K11+400	P=10%	40.40	P=10%	40.40	长湖乡	长湖乡
169	K11+450	P=10%	40.49	P=10%	40.49	长湖乡	长湖乡
170	K11+500	P=10%	40.57	P=10%	40.57	长湖乡	长湖乡
171	K11+550	P=10%	40.66	P=10%	40.66	长湖乡	长湖乡
172	K11+600	P=10%	40.74	P=10%	40.74	长湖乡	长湖乡
173	K11+650	P=10%	40.83	P=10%	40.83	长湖乡	长湖乡
174	K11+700	P=10%	40.91	P=10%	40.91	长湖乡	长湖乡
175	K11+750	P=10%	41.00	P=10%	41.00	长湖乡	长湖乡
176	K11+800	P=10%	41.08	P=10%	41.08	长湖乡	长湖乡
177	K11+850	P=10%	41.17	P=10%	41.17	长湖乡	长湖乡
178	K11+880	P=10%	41.22	P=10%	41.22	长湖乡	长湖乡

序号	河道里程 数 km)	左岸		右岸		备注	
	桩号	防洪 标准	划界设计 水位(m)	防洪 标准	划界设计 水位(m)	左岸	右岸
179	K11+880	P=10%	41.28	P=10%	41.28	长湖乡	长湖乡
180	K11+900	P=10%	41.30	P=10%	41.30	长湖乡	长湖乡
181	K11+950	P=10%	41.34	P=10%	41.34	长湖乡	长湖乡
182	K12+000	P=10%	41.38	P=10%	41.38	长湖乡	长湖乡
183	K12+050	P=10%	41.42	P=10%	41.42	长湖乡	长湖乡
184	K12+130	P=10%	41.48	P=10%	41.48	长湖乡	长湖乡
185	K12+150	P=10%	41.54	P=10%	41.54	长湖乡	长湖乡
186	K12+200	P=10%	41.59	P=10%	41.59	长湖乡	长湖乡
187	K12+250	P=10%	41.65	P=10%	41.65	长湖乡	长湖乡
188	K12+300	P=10%	41.71	P=10%	41.71	长湖乡	长湖乡
189	K12+350	P=10%	41.76	P=10%	41.76	长湖乡	长湖乡
190	K12+400	P=10%	41.82	P=10%	41.82	长湖乡	长湖乡
191	K12+450	P=10%	41.88	P=10%	41.88	长湖乡	长湖乡
192	K12+500	P=10%	41.93	P=10%	41.93	长湖乡	长湖乡
193	K12+550	P=10%	41.99	P=10%	41.99	长湖乡	长湖乡
194	K12+600	P=10%	42.05	P=10%	42.05	长湖乡	长湖乡
195	K12+650	P=10%	42.10	P=10%	42.10	长湖乡	长湖乡
196	K12+700	P=10%	42.16	P=10%	42.16	长湖乡	长湖乡
197	K12+750	P=10%	42.19	P=10%	42.19	长湖乡	长湖乡
198	K12+800	P=10%	42.22	P=10%	42.22	长湖乡	长湖乡
199	K12+850	P=10%	42.24	P=10%	42.24	长湖乡	长湖乡
200	K12+900	P=10%	42.30	P=10%	42.30	长湖乡	长湖乡
201	K12+950	P=10%	42.36	P=10%	42.36	长湖乡	长湖乡
202	K13+000	P=10%	42.42	P=10%	42.42	长湖乡	长湖乡
203	K13+050	P=10%	42.48	P=10%	42.48	长湖乡	长湖乡
204	K13+100	P=10%	42.53	P=10%	42.53	长湖乡	柏祥镇
205	K13+148	P=10%	42.55	P=10%	42.55	柏祥镇	柏祥镇
206	K13+148	P=10%	43.25	P=10%	43.25	柏祥镇	柏祥镇
207	K13+150	P=10%	43.44	P=10%	43.44	柏祥镇	柏祥镇
208	K13+200	P=10%	43.64	P=10%	43.64	柏祥镇	柏祥镇
209	K13+250	P=10%	43.65	P=10%	43.65	柏祥镇	柏祥镇
210	K13+300	P=10%	43.66	P=10%	43.66	柏祥镇	柏祥镇
211	K13+350	P=10%	43.67	P=10%	43.67	柏祥镇	柏祥镇
212	K13+392	P=10%	43.70	P=10%	43.70	柏祥镇	柏祥镇
213	K13+392	P=10%	43.97	P=10%	43.97	柏祥镇	柏祥镇
214	K13+400	P=10%	43.99	P=10%	43.99	柏祥镇	柏祥镇
215	K13+450	P=10%	43.04	P=10%	43.04	柏祥镇	柏祥镇
216	K13+500	P=10%	44.08	P=10%	44.08	柏祥镇	柏祥镇

序号	河道里程 数 km)	左岸		右岸		备注	
	桩号	防洪 标准	划界设计 水位(m)	防洪 标准	划界设计 水位(m)	左岸	右岸
217	K13+550	P=10%	44.12	P=10%	44.12	柏祥镇	柏祥镇
218	K13+600	P=10%	44.23	P=10%	44.23	柏祥镇	柏祥镇
219	K13+650	P=10%	44.30	P=10%	44.30	柏祥镇	柏祥镇
220	K13+700	P=10%	44.38	P=10%	44.38	柏祥镇	柏祥镇
221	K13+750	P=10%	44.46	P=10%	44.46	柏祥镇	柏祥镇
222	K13+800	P=10%	44.54	P=10%	44.54	柏祥镇	柏祥镇
223	K13+850	P=10%	44.61	P=10%	44.61	柏祥镇	柏祥镇
224	K13+900	P=10%	44.69	P=10%	44.69	柏祥镇	柏祥镇
225	K13+950	P=10%	44.77	P=10%	44.77	柏祥镇	柏祥镇
226	K14+000	P=10%	44.84	P=10%	44.84	柏祥镇	柏祥镇
227	K14+050	P=10%	44.93	P=10%	44.93	柏祥镇	柏祥镇
228	K14+100	P=10%	45.02	P=10%	45.02	柏祥镇	柏祥镇
229	K14+132	P=10%	45.08	P=10%	45.08	柏祥镇	柏祥镇
230	K14+132	P=10%	45.51	P=10%	45.51	柏祥镇	柏祥镇
231	K14+150	P=10%	45.53	P=10%	45.53	柏祥镇	柏祥镇
232	K14+200	P=10%	45.57	P=10%	45.57	柏祥镇	柏祥镇
233	K14+250	P=10%	45.62	P=10%	45.62	柏祥镇	柏祥镇
234	K14+300	P=10%	45.64	P=10%	45.64	柏祥镇	柏祥镇
235	K14+350	P=10%	45.66	P=10%	45.66	柏祥镇	柏祥镇
236	K14+400	P=10%	45.68	P=10%	45.68	柏祥镇	柏祥镇
237	K14+450	P=10%	45.70	P=10%	45.70	柏祥镇	柏祥镇
238	K14+500	P=10%	45.73	P=10%	45.73	柏祥镇	柏祥镇
239	K14+550	P=10%	45.76	P=10%	45.76	柏祥镇	柏祥镇
240	K14+600	P=10%	45.80	P=10%	45.80	柏祥镇	柏祥镇
241	K14+650	P=10%	45.84	P=10%	45.84	柏祥镇	柏祥镇
242	K14+650	P=10%	45.93	P=10%	45.93	柏祥镇	柏祥镇
243	K14+700	P=10%	45.96	P=10%	45.96	柏祥镇	柏祥镇
244	K14+750	P=10%	46.00	P=10%	46.00	柏祥镇	柏祥镇
245	K14+800	P=10%	46.04	P=10%	46.04	柏祥镇	柏祥镇
246	K14+850	P=10%	46.07	P=10%	46.07	柏祥镇	柏祥镇
247	K14+900	P=10%	46.11	P=10%	46.11	柏祥镇	柏祥镇
248	K14+950	P=10%	46.15	P=10%	46.15	柏祥镇	柏祥镇
249	K15+000	P=10%	46.18	P=10%	46.18	柏祥镇	柏祥镇
250	K15+050	P=10%	46.22	P=10%	46.22	柏祥镇	柏祥镇
251	K15+100	P=10%	46.26	P=10%	46.26	柏祥镇	柏祥镇
252	K15+150	P=10%	46.30	P=10%	46.30	柏祥镇	柏祥镇
253	K15+200	P=10%	46.34	P=10%	46.34	柏祥镇	柏祥镇
254	K15+250	P=10%	46.37	P=10%	46.37	柏祥镇	柏祥镇

序号	河道里程 数 km)	左岸		右岸		备注	
	桩号	防洪 标准	划界设计 水位(m)	防洪 标准	划界设计 水位(m)	左岸	右岸
255	K15+300	P=10%	46.41	P=10%	46.41	柏祥镇	柏祥镇
256	K15+350	P=10%	46.45	P=10%	46.45	柏祥镇	柏祥镇
257	K15+400	P=10%	46.49	P=10%	46.49	柏祥镇	柏祥镇
258	K15+450	P=10%	46.53	P=10%	46.53	柏祥镇	柏祥镇
259	K15+500	P=10%	46.57	P=10%	46.57	柏祥镇	柏祥镇
260	K15+550	P=10%	46.61	P=10%	46.61	柏祥镇	柏祥镇
261	K15+575	P=10%	46.63	P=10%	46.63	柏祥镇	柏祥镇
262	K15+575	P=10%	46.71	P=10%	46.71	柏祥镇	柏祥镇
263	K15+600	P=10%	46.73	P=10%	46.73	柏祥镇	柏祥镇
264	K15+650	P=10%	46.84	P=10%	46.84	柏祥镇	柏祥镇
265	K15+700	P=10%	46.95	P=10%	46.95	柏祥镇	柏祥镇
266	K15+750	P=10%	47.06	P=10%	47.06	柏祥镇	柏祥镇
267	K15+800	P=10%	47.18	P=10%	47.18	柏祥镇	柏祥镇
268	K15+850	P=10%	47.29	P=10%	47.29	柏祥镇	柏祥镇
269	K15+900	P=10%	47.40	P=10%	47.40	柏祥镇	柏祥镇
270	K15+950	P=10%	47.51	P=10%	47.51	柏祥镇	柏祥镇
271	K16+000	P=10%	47.62	P=10%	47.62	柏祥镇	柏祥镇
272	K16+050	P=10%	47.73	P=10%	47.73	柏祥镇	柏祥镇
273	K16+100	P=10%	47.84	P=10%	47.84	柏祥镇	柏祥镇
274	K16+150	P=10%	47.95	P=10%	47.95	柏祥镇	柏祥镇
275	K16+200	P=10%	48.06	P=10%	48.06	柏祥镇	柏祥镇
276	K16+250	P=10%	48.17	P=10%	48.17	柏祥镇	柏祥镇
277	K16+300	P=10%	48.28	P=10%	48.28	柏祥镇	柏祥镇
278	K16+330	P=10%	48.35	P=10%	48.35	柏祥镇	柏祥镇
279	K16+330	P=10%	48.42	P=10%	48.42	柏祥镇	柏祥镇
280	K16+350	P=10%	48.46	P=10%	48.46	柏祥镇	柏祥镇
281	K16+400	P=10%	48.57	P=10%	48.57	柏祥镇	柏祥镇
282	K16+450	P=10%	48.68	P=10%	48.68	柏祥镇	柏祥镇
283	K16+500	P=10%	48.80	P=10%	48.80	柏祥镇	柏祥镇
284	K16+550	P=10%	48.91	P=10%	48.91	柏祥镇	柏祥镇
285	K16+600	P=10%	49.00	P=10%	49.00	柏祥镇	柏祥镇
286	K16+650	P=10%	49.09	P=10%	49.09	柏祥镇	柏祥镇
287	K16+700	P=10%	49.18	P=10%	49.18	柏祥镇	柏祥镇
288	K16+750	P=10%	49.63	P=10%	49.63	柏祥镇	柏祥镇
289	K16+750	P=10%	49.70	P=10%	49.70	柏祥镇	柏祥镇
290	K16+800	P=10%	50.09	P=10%	50.09	柏祥镇	柏祥镇
291	K16+850	P=10%	50.54	P=10%	50.54	柏祥镇	柏祥镇
292	K16+900	P=10%	50.68	P=10%	50.68	柏祥镇	柏祥镇

序号	河道里程 数 km)	左岸		右岸		备注	
	桩号	防洪 标准	划界设计 水位(m)	防洪 标准	划界设计 水位(m)	左岸	右岸
293	K16+950	P=10%	50.82	P=10%	50.82	柏祥镇	柏祥镇
294	K17+000	P=10%	50.95	P=10%	50.95	柏祥镇	柏祥镇
295	K17+050	P=10%	51.09	P=10%	51.09	柏祥镇	柏祥镇
296	K17+100	P=10%	51.23	P=10%	51.23	柏祥镇	柏祥镇
297	K17+180	P=10%	51.37	P=10%	51.37	柏祥镇	柏祥镇
298	K17+200	P=10%	51.62	P=10%	51.62	柏祥镇	柏祥镇
299	K17+250	P=10%	51.70	P=10%	51.70	柏祥镇	柏祥镇
300	K17+300	P=10%	51.78	P=10%	51.78	柏祥镇	柏祥镇
301	K17+350	P=10%	51.85	P=10%	51.85	柏祥镇	柏祥镇
302	K17+400	P=10%	51.93	P=10%	51.93	柏祥镇	柏祥镇
303	K17+450	P=10%	51.97	P=10%	51.97	柏祥镇	柏祥镇
304	K17+500	P=10%	52.01	P=10%	52.01	柏祥镇	柏祥镇
305	K17+510	P=10%	52.01	P=10%	52.01	柏祥镇	柏祥镇
306	K17+510	P=10%	52.06	P=10%	52.06	柏祥镇	柏祥镇
307	K17+550	P=10%	52.13	P=10%	52.13	柏祥镇	柏祥镇
308	K17+600	P=10%	52.22	P=10%	52.22	柏祥镇	柏祥镇
309	K17+650	P=10%	52.31	P=10%	52.31	柏祥镇	柏祥镇
310	K17+700	P=10%	52.44	P=10%	52.44	柏祥镇	柏祥镇
311	K17+750	P=10%	52.58	P=10%	52.58	柏祥镇	柏祥镇
312	K17+800	P=10%	52.71	P=10%	52.71	柏祥镇	柏祥镇
313	K17+850	P=10%	52.85	P=10%	52.85	柏祥镇	柏祥镇
314	K17+900	P=10%	52.98	P=10%	52.98	柏祥镇	柏祥镇
315	K17+950	P=10%	53.11	P=10%	53.11	柏祥镇	柏祥镇
316	K18+000	P=10%	53.23	P=10%	53.23	柏祥镇	柏祥镇
317	K18+050	P=10%	53.36	P=10%	53.36	柏祥镇	柏祥镇
318	K18+100	P=10%	53.48	P=10%	53.48	柏祥镇	柏祥镇
319	K18+150	P=10%	53.60	P=10%	53.60	柏祥镇	柏祥镇
320	K18+200	P=10%	53.72	P=10%	53.72	柏祥镇	柏祥镇
321	K18+250	P=10%	53.85	P=10%	53.85	柏祥镇	柏祥镇
322	K18+300	P=10%	53.97	P=10%	53.97	柏祥镇	柏祥镇
323	K18+350	P=10%	54.09	P=10%	54.09	柏祥镇	柏祥镇
324	K18+400	P=10%	54.21	P=10%	54.21	柏祥镇	柏祥镇
325	K18+450	P=10%	54.34	P=10%	54.34	柏祥镇	柏祥镇
326	K18+500	P=10%	54.47	P=10%	54.47	柏祥镇	柏祥镇
327	K18+550	P=10%	54.61	P=10%	54.61	柏祥镇	柏祥镇
328	K18+600	P=10%	54.74	P=10%	54.74	柏祥镇	柏祥镇
329	K18+650	P=10%	54.87	P=10%	54.87	柏祥镇	柏祥镇
330	K18+700	P=10%	55.00	P=10%	55.00	柏祥镇	柏祥镇

序号	河道里程 数 km)	左岸		右岸		备注	
	桩号	防洪 标准	划界设计 水位(m)	防洪 标准	划界设计 水位(m)	左岸	右岸
331	K18+750	P=10%	55.13	P=10%	55.13	柏祥镇	柏祥镇
332	K18+770	P=10%	55.18	P=10%	55.18	柏祥镇	柏祥镇
333	K18+810	P=10%	55.24	P=10%	55.24	柏祥镇	柏祥镇
334	K18+810	P=10%	55.30	P=10%	55.30	柏祥镇	柏祥镇
335	K18+850	P=10%	55.38	P=10%	55.38	柏祥镇	柏祥镇
336	K18+900	P=10%	55.49	P=10%	55.49	柏祥镇	柏祥镇
337	K18+930	P=10%	55.55	P=10%	55.55	柏祥镇	柏祥镇
338	K18+950	P=10%	55.59	P=10%	55.59	柏祥镇	柏祥镇
339	K19+000	P=10%	55.70	P=10%	55.70	柏祥镇	柏祥镇
340	K19+050	P=10%	55.80	P=10%	55.80	柏祥镇	柏祥镇
341	K19+100	P=10%	55.91	P=10%	55.91	柏祥镇	柏祥镇
342	K19+150	P=10%	56.01	P=10%	56.01	柏祥镇	柏祥镇
343	K19+150	P=10%	56.06	P=10%	56.06	柏祥镇	柏祥镇
344	K19+200	P=10%	56.10	P=10%	56.10	柏祥镇	柏祥镇
345	K19+250	P=10%	56.13	P=10%	56.13	柏祥镇	柏祥镇
346	K19+300	P=10%	56.17	P=10%	56.17	柏祥镇	柏祥镇
347	K19+350	P=10%	56.20	P=10%	56.20	柏祥镇	柏祥镇
348	K19+400	P=10%	56.23	P=10%	56.23	柏祥镇	柏祥镇
349	K19+450	P=10%	56.27	P=10%	56.27	柏祥镇	柏祥镇
350	K19+500	P=10%	56.30	P=10%	56.30	柏祥镇	柏祥镇
351	K19+550	P=10%	56.34	P=10%	56.34	柏祥镇	柏祥镇
352	K19+600	P=10%	56.37	P=10%	56.37	柏祥镇	柏祥镇
353	K19+650	P=10%	56.41	P=10%	56.41	柏祥镇	柏祥镇
354	K19+700	P=10%	56.74	P=10%	56.74	柏祥镇	柏祥镇
355	K19+750	P=10%	57.08	P=10%	57.08	柏祥镇	柏祥镇
356	K19+800	P=10%	57.41	P=10%	57.41	柏祥镇	柏祥镇
357	K19+850	P=10%	57.75	P=10%	57.75	柏祥镇	柏祥镇
358	K19+900	P=10%	57.97	P=10%	57.97	柏祥镇	柏祥镇
359	K19+950	P=10%	58.20	P=10%	58.20	柏祥镇	柏祥镇
360	K20+000	P=10%	58.42	P=10%	58.42	柏祥镇	柏祥镇
361	K20+050	P=10%	58.70	P=10%	58.70	柏祥镇	柏祥镇
362	K20+080	P=10%	58.87	P=10%	58.87	柏祥镇	柏祥镇
363	K20+080	P=10%	59.35	P=10%	59.35	柏祥镇	柏祥镇
364	K20+100	P=10%	59.44	P=10%	59.44	柏祥镇	柏祥镇
365	K20+150	P=10%	59.68	P=10%	59.68	柏祥镇	柏祥镇
366	K20+200	P=10%	59.92	P=10%	59.92	柏祥镇	柏祥镇
367	K20+250	P=10%	60.16	P=10%	60.16	柏祥镇	柏祥镇
368	K20+300	P=10%	60.39	P=10%	60.39	柏祥镇	柏祥镇

序号	河道里程 数 km)	左岸		右岸		备注	
	桩号	防洪 标准	划界设计 水位(m)	防洪 标准	划界设计 水位(m)	左岸	右岸
369	K20+350	P=10%	60.63	P=10%	60.63	柏祥镇	柏祥镇
370	K20+400	P=10%	60.87	P=10%	60.87	柏祥镇	柏祥镇
371	K20+450	P=10%	60.95	P=10%	60.95	柏祥镇	柏祥镇
372	K20+490	P=10%	61.01	P=10%	61.01	柏祥镇	柏祥镇
373	K20+490	P=10%	61.13	P=10%	61.13	柏祥镇	柏祥镇
374	K20+500	P=10%	61.15	P=10%	61.15	柏祥镇	柏祥镇
375	K20+550	P=10%	61.21	P=10%	61.21	柏祥镇	柏祥镇
376	K20+600	P=10%	61.27	P=10%	61.27	柏祥镇	柏祥镇
377	K20+650	P=10%	61.32	P=10%	61.32	柏祥镇	柏祥镇
378	K20+700	P=10%	61.38	P=10%	61.38	柏祥镇	柏祥镇
379	K20+750	P=10%	61.42	P=10%	61.42	柏祥镇	柏祥镇
380	K20+800	P=10%	61.50	P=10%	61.50	柏祥镇	柏祥镇
381	K20+850	P=10%	61.55	P=10%	61.55	柏祥镇	柏祥镇
382	K20+900	P=10%	61.60	P=10%	61.60	柏祥镇	柏祥镇
383	K20+950	P=10%	61.65	P=10%	61.65	柏祥镇	柏祥镇
384	K21+000	P=10%	61.69	P=10%	61.69	柏祥镇	柏祥镇
385	K21+050	P=10%	61.74	P=10%	61.74	柏祥镇	柏祥镇
386	K21+100	P=10%	61.79	P=10%	61.79	柏祥镇	柏祥镇
387	K21+150	P=10%	61.84	P=10%	61.84	柏祥镇	柏祥镇
388	K21+200	P=10%	61.84	P=10%	61.84	柏祥镇	柏祥镇
389	K21+250	P=10%	61.85	P=10%	61.85	柏祥镇	柏祥镇
390	K21+300	P=10%	61.85	P=10%	61.85	柏祥镇	柏祥镇
391	K21+350	P=10%	62.03	P=10%	62.03	柏祥镇	柏祥镇
392	K21+400	P=10%	62.20	P=10%	62.20	柏祥镇	柏祥镇
393	K21+450	P=10%	62.37	P=10%	62.37	柏祥镇	柏祥镇
394	K21+500	P=10%	62.54	P=10%	62.54	柏祥镇	柏祥镇
395	K21+550	P=10%	62.71	P=10%	62.71	柏祥镇	柏祥镇
396	K21+600	P=10%	62.80	P=10%	62.80	柏祥镇	柏祥镇
397	K21+650	P=10%	62.89	P=10%	62.89	柏祥镇	柏祥镇
398	K21+700	P=10%	62.98	P=10%	62.98	柏祥镇	柏祥镇
399	K21+708	P=10%	62.99	P=10%	62.99	柏祥镇	柏祥镇
400	K21+725	P=10%	63.00	P=10%	63.00	柏祥镇	柏祥镇
401	K21+725	P=10%	64.82	P=10%	64.82	柏祥镇	柏祥镇
402	K22+000	P=10%	65.01	P=10%	65.01	柏祥镇	柏祥镇
403	K22+050	P=10%	65.33	P=10%	65.33	柏祥镇	柏祥镇
404	K22+100	P=10%	65.64	P=10%	65.64	柏祥镇	柏祥镇
405	K22+150	P=10%	65.95	P=10%	65.95	柏祥镇	柏祥镇
406	K22+200	P=10%	66.26	P=10%	66.26	柏祥镇	柏祥镇

序号	河道里程数 km)	左岸		右岸		备注	
	桩号	防洪标准	划界设计水位(m)	防洪标准	划界设计水位(m)	左岸	右岸
407	K22+250	P=10%	66.58	P=10%	66.58	柏祥镇	柏祥镇
408	K22+300	P=10%	66.89	P=10%	66.89	柏祥镇	柏祥镇
409	K22+350	P=10%	67.20	P=10%	67.20	柏祥镇	柏祥镇
410	K22+400	P=10%	67.52	P=10%	67.52	柏祥镇	柏祥镇
411	K22+450	P=10%	67.83	P=10%	67.83	柏祥镇	柏祥镇
412	K22+500	P=10%	68.14	P=10%	68.14	柏祥镇	柏祥镇
413	K22+550	P=10%	68.46	P=10%	68.46	柏祥镇	柏祥镇
414	K22+600	P=10%	68.77	P=10%	68.77	柏祥镇	柏祥镇
415	K22+650	P=10%	69.08	P=10%	69.08	柏祥镇	柏祥镇
416	K22+700	P=10%	69.39	P=10%	69.39	柏祥镇	柏祥镇
417	K22+708	P=10%	69.71	P=10%	69.71	柏祥镇	柏祥镇
418	K22+725	P=10%	70.02	P=10%	70.02	柏祥镇	柏祥镇

说明：1) 河道里程数为从下游至上游的河流中心线长度，下游与新墙河交界处里程为 0km；

2) 岸别：“左岸”是指面向河流下游方向的左侧河岸；“右岸”是指面向河流下游方向的右侧河岸；

3) 划界设计水位为 1985 国家高程基准。

4.3.3 管理范围界线初步划定

鉴于岳阳县未组织开展过彭宗屋河的划界工作，岳阳县彭宗屋河管理范围线须全部重新划定。依照《湖南省河湖管理范围划定技术导则（试行）》和《河湖管理范围划定方案编制大纲》的要求，在工作底图上初步划定管理范围线。

1) 第一步：与岳阳县水利局进行衔接，确定本次岳阳县彭宗屋河管理范围的起点和终点位置。

2) 第二步：有堤防段，参照“4.2.4 数据整合”中已矢量化的堤脚线进行本次划界标准界限的确定。有堤防段具体划界标准参照本报告第 5 章执行。

3) 第三步：无堤防段，参照设计水面线成果，以设计洪

水位进行划定。

4) 第四步：参照《湖南省河湖管理范围划定技术导则》(试行)划界成果技术规格，将管理范围界线赋予图层属性。

管理范围线的编号按照“河流编码—县级行政区划代码—岸别界线号”的格式。如 FE15B2AA000R-430621-R001 表示“岳阳县彭宗屋河右岸管理范围线第一段”。

本次岳阳县彭宗屋河管理范围线按水流方向自上向下进行编号。

4.3.4 界桩和告示牌预布设

在管理范围线上或附近范围内，按照界桩和告示牌布设原则，选择布设界桩和告示牌，具体布设规则如下：

1) 界桩布设原则

界桩和告示牌布设位置要尽量选择不影响人民群众生产生活的地方，并且有利于界桩保护，比如不布设在耕地地块中央，而布设在耕地的田埂上、沿河公路选在绿化带上。当按照界桩布设规则，界桩落在湿地、水域等不适宜埋设区域时，可在管理范围界线方向上调整界桩和告示牌位置。

在无生产、生活、人类活动的陡崖、荒山、森林等河段，可根据实际情况加大界桩间距，但在下列情况应增设管理范围界桩：

- a) 重要下河通道（车行通道）；
- b) 重要码头、桥梁、取水口、电站等涉河设施处；

c) 河道拐弯（角度小于 120 度）处；

d) 县界交界、河道尽头处应埋设界桩和告示牌。

本次岳阳县彭宗屋河管理范围界桩一般间距：城镇段为每隔 400m 布设一处界桩；其他段为间隔不少于 1000m 布设一处界桩，特殊段参照上述原则进行界桩位置的调整。

干、支流交汇处：干、支河交汇处需设置公共界桩，并按照干河界桩埋设，支河划界成果信息化时需采集公共界桩数据并进行编号；干河管理范围内不再埋设支河管理范围界桩。本次选取长湖乡大仙村彭宗屋河与常家大屋河交汇处作为典型示例（桩号 K7+074—K7+100），如下图所示：



图 4.3-1 岳阳县彭宗屋河干支流交汇处无控制性建筑示例图

2) 告示牌布设原则

城市规划区告示牌不少于 3 处，城镇规划区告示牌不少于 1 处告示牌通常设置在下述位置：

(1) 穿越城镇规划区上、下游；

(2) 重要下河通道（车行通道）；

(3) 人口密集或人流聚集地点河岸。

3) 管理范围界桩编号

(1) 管理编号起始点选址河道源头或县级行政界线与河道交叉处，桩（牌）布设顺序原则上按河道行洪、排涝方向自下而上，面向下游分左、右编号，特殊河段也可自上而下编号。对于孤立于县级行政区域内的河段，先按照界桩布设规则对未划界河段界桩数量进行估算，然后根据估算结果进行编号。

(2) 管理范围界桩的编号规则为“河流编码—县级行政区划代码—岸别—共桩标识码—界桩号”，其中岸别编码“L”代表左岸，“R”代表右岸，“S”代表缺省值，不区分左右岸；0 代表非共桩，1 代表干河（湖泊、水库）与支河（出入湖河道、溢洪道）管理范围共桩，2 代表主次河平行（两河三堤）管理范围共桩，3 代表河道（湖泊）与拦河大坝等水利工程管理范围共桩，4 代表跨县河道（湖泊）管理范围公共界桩。如 FE15B2AA000R-430621-L0001 表示“岳阳县彭宗屋河左岸第一根非公用界桩”，FE15B2AA000R-430621-R1002 表示“岳阳县彭宗屋河右岸第二根公用界桩”。

(3) 管理范围告示牌编号按照“河流编码-县级行政区划代码-岸别顺序号”，如 FE15B2AA000R-430621-R001 表示“岳阳县彭宗屋河右岸第一座告示牌”。

本次划界工作共预布设界桩 41 座（公共界桩 19 座）其

中左岸界桩 24 座，右岸界桩 17 座。预布设告示牌 6 座。具体界桩、告示牌情况见附表一、见附表二。

4.4 界线范围线实地修正

对照室内初步划定的管理范围线，逐河段实地现场核实管理范围界线，对拟埋设界桩位置如发现实地无法埋设的和不利于界桩保护的地点进行调整与重新确定。对于相对影像实地已经变化时，先做标记，利用最新的 1:1 万正射影像资料对管理范围线进行调整，形成管理范围划定图。

5 划界标准

5.1 有堤防段划界标准

1) 《湖南省实施<中华人民共和国水法>办法》(湖南省第十届人民代表大会常务委员会公告第 21 号) 第十六条第一款: 防洪、防涝的堤防、间堤背水坡脚向外水平延伸 30 至 50 米(经过城镇的堤段不得少于 10 米)为管理范围。保护范围视堤防重要程度、堤基土质条件划定。

2) 《堤防工程管理设计规范》(SL171-96) 第 3.1.2 条:

护堤地横向宽度, 应从堤防内外坡脚线开始起算。设有戽堤或防渗压重铺盖的堤段, 应从戽堤或防渗压重铺盖坡脚线开始起算。

3) 《湖南省河湖管理范围划定技术导则》(试行)

护堤地的界定应符合“现已确定或历史形成、社会公认”的标准。

本次划界有堤防段管理范围划定标准为: 历史划界成果符合本次划界要求的, 采用历史划界成果; 历史划界成果不符合本次划界要求的, 本次予以调整, 即压浸平台坡脚向外水平延伸 30 米(无压浸平台堤段为堤防背水坡脚向外水平延伸 30 米), 经过城镇的堤段为堤防背水坡脚向外水平延伸 10 米。

因岳阳县从未组织开展过彭宗屋河的划界工作, 无历史划界成果, 本次岳阳县彭宗屋河管理范围线须全部重新划定。

彭宗屋河有堤防河段, 经过农村河段划界管理范围划定

标准如下：

划界标准类型 I：经过农村的堤段，按压浸平台坡脚向外水平延伸 30 米（无压浸平台堤段为堤防背水坡脚向外水平延伸 30 米）确定护堤地及管理范围。

5.2 无堤防段划界标准

《中华人民共和国防洪法》（中华人民共和国主席令第八十八号，2016 年修订）第二十一条：有堤防的河道、湖泊，其管理范围为两岸堤防之间的水域、沙洲、滩地、行洪区和堤防及护堤地；无堤防的河道、湖泊，其管理范围为历史最高洪水位或者设计洪水位之间的水域、沙洲、滩地和行洪区。本次彭宗屋河无堤防的河道其管理范围采用设计洪水位之间的水域、沙洲、滩地和行洪区。此类型标准在本方案中定义为“划界标准类型 II”。

5.3 特殊情况说明

1) 如堤防有缺口、不连续，缺口长度小于 50 米时，可参照现状堤防线走向趋势，通过上下游有堤防段平顺连接确定管理范围。当缺口长度大于 50 米时，要按照无堤防的相关规定划定。

2) 交通、市政、土地整理等建设对堤身培厚、加宽后有明显堤脚的堤防，管理范围以外堤脚为基准确定，或以堤后排水沟外口确定；交通、市政、土地整理等建设对堤身培厚、加宽后无明显堤脚的，堤防管理范围线划定至少按《堤防工程设计规范》（GB50286-2013）中的达标堤防断面尺寸确定

堤脚范围。

3) 堤防直接为防洪墙段, 根据堤防防洪等级按设计洪水位超高 0.5 米自墙后虚拟堤防断面, 确定管理范围。

4) 河道上的水库库体按河道一并划界, 库体河道无堤防无规划时, 其管理范围为水库设计洪水位线。

5) 对已划界、已埋桩的河道、湖泊管理范围要进行复核, 对不满足要求或不切实际的本次应予以修正, 基本满足要求的维持现状。

6) 对河势不稳、河槽冲淤变化明显、主流摆动的河段, 划定管理范围时应考虑河势演变影响, 适当留有余地。

7) 河湖管理范围划界工作政策性很强, 依法依规是前提, 对于地方出台了地方性规定标准的, 按照属地管理原则, 可以具体的地方政策法规作为依据, 但不能超过相关上位法律法规的标准。

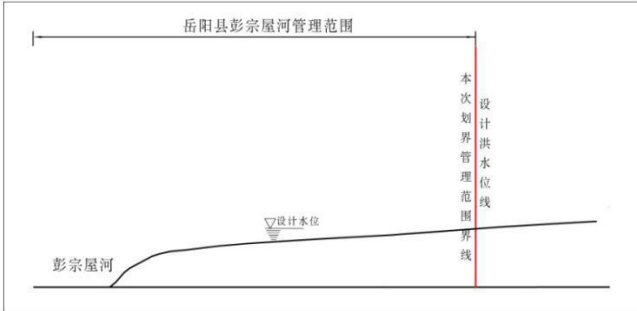
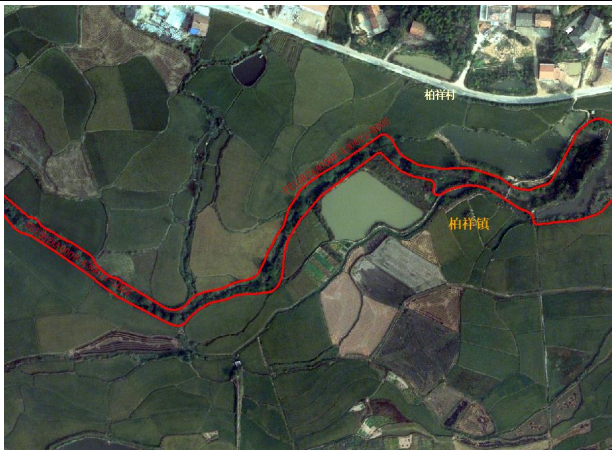
5.4 具体划界标准

按照上述划界标准, 对岳阳县彭宗屋河河段进行管理范围的界线划定, 管理范围划定标准表见表 5-1。界线划定具体标准如下表:

岳阳县彭宗屋河左岸划定标准表（1）

序号	河道起点	河道终点	河道长度（km）	界线划定标准类型及所属河段
1	K0+683	K2+282	1.599	I L020
2	K3+169	K5+059	1.89	I L018
3	K10+810	K12+019	1.209	I L012
情况说明	<p>上述河段均为岳阳县彭宗屋河有堤防段，且堤防均已达标；参照《湖南省河湖管理范围划定技术导则》（试行）：护堤地的界定应符合“现已确定或历史形成、社会公认”的标准。因岳阳县从未组织开展过彭宗屋河的划界工作，无历史划界成果，故本次划界上述河段有堤防段管理范围划定标准参照划界标准类型 I：按压浸平台坡脚向外水平延伸 30 米（无压浸平台堤段为堤防背水坡脚向外水平延伸 30 米）确定护堤地及管理范围。</p>			
划界示意图				
典型影像图				

岳阳县彭宗屋河左岸划定标准表（2）

序号	河道起点	河道终点	河道长度（km）	界线划定标准类型及所属河段
1	K2+282	K3+169	0.887	II L019
2	K5+059	K7+058	1.999	II L017
3	K7+058	K7+951	0.893	II L016
4	K7+951	K8+829	0.878	II L015
5	K8+829	K9+709	0.88	II L014
6	K9+709	K10+810	1.101	II L013
7	K12+019	K13+178	1.159	II L011
8	K13+178	K13+999	0.821	II L010
9	K13+999	K14+730	0.731	II L009
10	K14+730	K15+452	0.722	II L008
11	K15+452	K16+322	0.87	II L007
12	K16+322	K17+116	0.794	II L006
13	K17+116	K18+154	1.038	II L005
14	K18+154	K19+304	1.15	II L004
15	K19+304	K20+138	0.834	II L003
16	K20+138	K21+429	1.291	II L002
17	K21+429	K22+603	1.174	II L001
情况说明	上述 17 段为岳阳县彭宗屋河左岸无堤防河段，依据《中华人民共和国防洪法》（中华人民共和国主席令第 88 号，2016 年修订）第二十一条“有堤防的河道、湖泊，其管理范围为两岸堤防之间的水域、沙洲、滩地、行洪区和堤防及护堤地；无堤防的河道、湖泊，其管理范围为历史最高洪水位或者设计洪水位之间的水域、沙洲、滩地和行洪区。”本次上述河段按设计洪水位确定其管理范围线。			
划界示意图				
典型影像图				

岳阳县彭宗屋河右岸划定标准表（1）

序号	河道起点	河道终点	河道长度（km）	界线划定标准类型及所属河段
1	K0+330	K1+833	1.503	I R023
2	K1+833	K2+282	0.449	I R022
3	K2+282	K3+536	1.254	I R021
4	K4+351	K5+037	0.686	I R019
情况说明	<p>上述河段均为岳阳县彭宗屋河有堤防段，且堤防均已达标；参照《湖南省河湖管理范围划定技术导则》（试行）：护堤地的界定应符合“现已确定或历史形成、社会公认”的标准。因岳阳县从未组织开展过彭宗屋河的划界工作，无历史划界成果，故本次划界上述河段有堤防段管理范围划定标准参照划界标准类型 I：按压浸平台坡脚向外水平延伸 30 米（无压浸平台堤段为堤防背水坡脚向外水平延伸 30 米）确定护堤地及管理范围。</p>			
划界示意图				
典型影像图				

岳阳县彭宗屋河右岸划定标准表（2）

序号	河道起点	河道终点	河道长度（km）	界线划定标准类型及所属河段
1	K3+536	K4+351	0.815	Ⅱ R020
2	K5+037	K7+218	2.181	Ⅱ R018
3	K7+218	K8+150	0.932	Ⅱ R017
4	K8+150	K8+818	0.668	Ⅱ R016
5	K8+818	K9+537	0.719	Ⅱ R015
6	K9+537	K10+788	1.251	Ⅱ R014
7	K10+788	K12+019	1.231	Ⅱ R013
8	K12+019	K13+186	1.167	Ⅱ R012
9	K13+186	K13+996	0.810	Ⅱ R011
10	K13+996	K14+735	0.739	Ⅱ R010
11	K14+735	K15+464	0.729	Ⅱ R009
12	K15+464	K16+336	0.872	Ⅱ R008
13	K16+336	K17+122	0.786	Ⅱ R007
14	K17+122	K18+149	1.027	Ⅱ R006
15	K18+149	K19+298	1.149	Ⅱ R005
16	K19+298	K20+129	0.831	Ⅱ R004
17	K20+129	K21+430	1.301	Ⅱ R003
18	K21+430	K22+426	0.996	Ⅱ R002
19	K22+426	K22+603	0.177	Ⅱ R001
情况说明	上述 17 段为岳阳县彭宗屋河右岸无堤防河段，依据《中华人民共和国防洪法》（中华人民共和国主席令第 88 号，2016 年修订）第二十一条“有堤防的河道、湖泊，其管理范围为两岸堤防之间的水域、沙洲、滩地、行洪区和堤防及护堤地；无堤防的河道、湖泊，其管理范围为历史最高洪水位或者设计洪水位之间的水域、沙洲、滩地和行洪区。”本次上述河段按设计洪水位确定其管理范围线。			
划界示意图				
典型影像图				

岳阳县彭宗屋河河段从上游至下游共划定 43 条界线，其中左岸 20 条界线，右岸 23 条界线。岳阳县彭宗屋河河段管理范围划定的具体标准如下表 5-1:

表 5-1 岳阳县彭宗屋河河段管理范围划定标准表

岸别	类别	起点		终点		河段属性	依据	划界标准		备注
		河道里程数 (km)	点位坐标	河道里程数 (km)	点位坐标			护堤地范围	其他标准	
左岸	有堤防	0.683	3224799.96 38423699.72	2.282	3223800.51 38424487.1	农村河段	湖南省河湖管理范围划定技术导则	背水侧堤脚线外扩 30 米		L020
	无堤防	2.282	3223800.51 38424487.1	3.169	3223513.5 38425312.64	农村河段	《中华人民共和国防洪法》		设计洪水位线	L019
	有堤防	3.169	3223513.5 38425312.64	5.059	3222269.06 38425763.95	农村河段	湖南省河湖管理范围划定技术导则	背水侧堤脚线外扩 30 米		L018
	无堤防	5.059	3222269.06 38425763.95	7.070	3220513.30 38426192.75	农村河段	《中华人民共和国防洪法》		设计洪水位线	L017
	无堤防	7.092	3220509.75 38426214.34	7.951	3220244.48 38426914.53	农村河段	《中华人民共和国防洪法》		设计洪水位线	L016
	无堤防	7.951	3220244.48 38426914.53	8.829	3220303.61 38427539.43	农村河段	《中华人民共和国防洪法》		设计洪水位线	L015
	无堤防	8.829	3220303.61 38427539.43	9.709	3219984.44 38428264.03	农村河段	《中华人民共和国防洪法》		设计洪水位线	L014

岸 别	类 别	起点		终点		河 段 属 性	依据	划界标准		备注
		河道 里程 数 (km)	点位坐标	河道 里程 数 (km)	点位坐标			护堤地 范围	其他 标准	
	无 堤 防	9.709	3219984.44 38428264.03	10.81	3219120.14 38428942.31	农村 河段	《中华人民共 和国防洪法》		设计洪 水位线	L013
	有 堤 防	10.81	3219120.14 38428942.31	12.019	3218161.84 38429677.97	农村 河段	湖南省河湖管 理范围划定技 术导则	背水侧 堤脚线 外扩 30 米		L012
	无 堤 防	12.019	3218161.84 38429677.97	13.178	3217031.47 38429895.23	农村 河段	《中华人民共 和国防洪法》		设计洪 水位线	L011
	无 堤 防	13.178	3217031.47 38429895.23	13.999	3216482.37 38430502.07	农村 河段	《中华人民共 和国防洪法》		设计洪 水位线	L010
	无 堤 防	13.999	3216482.37 38430502.07	14.73	3215995.02 38431038.65	农村 河段	《中华人民共 和国防洪法》		设计洪 水位线	L009
	无 堤 防	14.73	3215995.02 38431038.65	15.452	3215516.2 38431576.14	农村 河段	《中华人民共 和国防洪法》		设计洪 水位线	L008
	无 堤 防	15.452	3215516.2 38431576.14	16.322	3215060.98 38432286.73	农村 河段	《中华人民共 和国防洪法》		设计洪 水位线	L007
	无 堤 防	16.322	3215060.98 38432286.73	17.116	3214778.28 38432917.12	农村 河段	《中华人民共 和国防洪法》		设计洪 水位线	L006
	无 堤 防	17.116	3214778.28 38432917.12	18.154	3215025.76 38433585.23	农村 河段	《中华人民共 和国防洪法》		设计洪 水位线	L005

岸别	类别	起点		终点		河段属性	依据	划界标准		备注
		河道里程数(km)	点位坐标	河道里程数(km)	点位坐标			护堤地范围	其他标准	
	无堤防	18.154	3215025.76 38433585.23	19.304	3215012.72 38434384.94	农村河段	《中华人民共和国防洪法》		设计洪水水位线	L004
	无堤防	19.304	3215012.72 38434384.94	20.138	3215019.86 38434791.05	农村河段	《中华人民共和国防洪法》		设计洪水水位线	L003
	无堤防	20.138	3215019.86 38434791.05	21.429	3215326.92 38436037.29	农村河段	《中华人民共和国防洪法》		设计洪水水位线	L002
	无堤防	21.429	3215326.92 38436037.29	22.603	3215910.09 38436989.48	农村河段	《中华人民共和国防洪法》		设计洪水水位线	L001
	有堤防	0.33	3225122.03 38423725.35	1.833	3224220.02 38424630.16	农村河段	湖南省河湖管理范围划定技术导则	背水侧堤脚线外扩30米		R023
右岸	有堤防	1.833	3224220.02 38424630.16	2.282	3223800.51 38424487.1	农村河段	湖南省河湖管理范围划定技术导则	背水侧堤脚线外扩30米		R022
	有堤防	2.282	3223800.51 38424487.1	3.536	3223406.46 38425663.49	农村河段	湖南省河湖管理范围划定技术导则	背水侧堤脚线外扩30米		R021
	无堤防	3.536	3223406.46 38425663.49	4.351	3222950.78 38425751.51	农村河段	《中华人民共和国防洪法》		设计洪水水位线	R020

岸 别	类 别	起点		终点		河 段 属 性	依 据	划界标准		备 注
		河道 里程 数 (km)	点位坐标	河道 里程 数 (km)	点位坐标			护堤地 范围	其他 标准	
	有 堤 防	4.351	3222950.78 38425751.51	5.037	3222291.11 38425761.65	农村 河段	湖南省河湖管 理范围划定技 术导则	背水侧 堤脚线 外扩 30 米		R019
	无 堤 防	5.037	3222291.11 38425761.65	7.218	3220542.93 38426332.77	农村 河段	《中华人民共 和国防洪法》		设计洪 水位线	R018
	无 堤 防	7.218	3220542.93 38426332.77	8.15	3220372.27 38427061.5	农村 河段	《中华人民共 和国防洪法》		设计洪 水位线	R017
	无 堤 防	8.15	3220372.27 38427061.5	8.818	3220303.61 38427527.99	农村 河段	《中华人民共 和国防洪法》		设计洪 水位线	R016
	无 堤 防	8.818	3220303.61 38427527.99	9.537	3220120.05 38428158.92	农村 河段	《中华人民共 和国防洪法》		设计洪 水位线	R015
	无 堤 防	9.537	3220120.05 38428158.92	10.788	3219137.3 38428929.31	农村 河段	《中华人民共 和国防洪法》		设计洪 水位线	R014
	无 堤 防	10.788	3219137.3 38428929.31	12.019	3218161.84 38429677.97	农村 河段	《中华人民共 和国防洪法》		设计洪 水位线	R013
	无 堤 防	12.019	3218161.84 38429677.97	13.186	3217025.22 38429900.65	农村 河段	《中华人民共 和国防洪法》		设计洪 水位线	R012
	无 堤 防	13.186	3217025.22 38429900.65	13.996	3216484.35 38430500.22	农村 河段	《中华人民共 和国防洪法》		设计洪 水位线	R011

岸别	类别	起点		终点		河段属性	依据	划界标准		备注
		河道里程数(km)	点位坐标	河道里程数(km)	点位坐标			护堤地范围	其他标准	
	无堤防	13.996	3216484.35 38430500.22	14.735	3215991.87 38431041.96	农村河段	《中华人民共和国防洪法》		设计洪水位线	R010
右岸	无堤防	14.735	3215991.87 38431041.96	15.464	3215507.2 38431586.47	农村河段	《中华人民共和国防洪法》		设计洪水位线	R009
	无堤防	15.464	3215507.2 38431586.47	16.336	3215054.19 38432299.04	农村河段	《中华人民共和国防洪法》		设计洪水位线	R008
	无堤防	16.336	3215054.19 38432299.04	17.122	3214783.21 38432919.81	农村河段	《中华人民共和国防洪法》		设计洪水位线	R007
	无堤防	17.122	3214783.21 38432919.81	18.149	3215029.28 38433581.75	农村河段	《中华人民共和国防洪法》		设计洪水位线	R006
右岸	无堤防	18.149	3215029.28 38433581.75	19.298	3215010.04 38434379.69	农村河段	《中华人民共和国防洪法》		设计洪水位线	R005
	无堤防	19.298	3215010.04 38434379.69	20.129	3215020.56 38434781.91	农村河段	《中华人民共和国防洪法》		设计洪水位线	R004
	无堤防	20.129	3215020.56 38434781.91	21.43	3215327.36 38436038.06	农村河段	《中华人民共和国防洪法》		设计洪水位线	R003
	无堤防	21.43	3215327.36 38436038.06	22.426	3215840.28 38436848.21	农村河段	《中华人民共和国防洪法》		设计洪水位线	R002

岸 别	类 别	起点		终点		河 段 属 性	依据	划界标准		备注
		河道 里程 数 (km)	点位坐标	河道 里程 数 (km)	点位坐标			护堤地 范围	其他 标准	
	无 堤 防	22.426	3215840.28 38436848.21	22.603	3215910.09 38436989.48	农村 河段	《中华人民共 和国防洪法》		设计洪 水位线	R001

说明: 1) 起点和终点填写河道里程数和点位坐标, 其中, 河道里程数为从下游至上游的河流中心线长度, 下游与新墙河交界处里程为 0km; 2) 表中坐标系统: 2000 国家大地坐标系, 高斯投影, 标准 3 度分带; 高程系统: 1985 国家高程基准; 3) 类别可分为有堤防、无堤防、水利工程; 4) 河段属性可分为城镇河段、农村河段;

6 其他相关情况说明

1) 岳阳县彭宗屋河管理范围划定数学基础均采用以下标准:

坐标系: 2000 国家大地坐标系;

投影系统: 高斯-克吕格投影, 标准 3 度分带, 中央经线 114 度;

高程基准: 1985 国家高程基准。

2) 划界连线方式采用垂直方式相连。

3) 河湖划界数据存储格式以《湖南省河湖管理范围划定技术导则》(试行) 为标准。

4) 由于近年来彭宗屋河沿线经济发展较快, 部分沿河地物地貌已发生变化, 经比对核查, 按照划界标准划定的管理范围线与农村集体土地所有权调查成果中的国有河道用地界线存在差别, 故本次划界按照管理范围划定标准划定。

5) 本次划界工作共预布设界桩 49 座(公共界桩 21 座) 其中左岸界桩 29 座, 右岸界桩 20 座。预布设告示牌 6 座。具体界桩、告示牌情况如表 6-1。

表 6-1 岳阳县彭宗屋河管理范围界桩及告示牌数量情况表

序号	岸别	界桩数量	告示牌数量
1	右岸	17	3
2	左岸	23	3

附表一

岳阳县彭宗屋河河段管理范围界桩成果表

序号	桩名（编号）	坐标		备注
		X	Y	
1	FE15B2AA000R-430621-L0001	38436399.71	3215495.49	柏祥镇 伏太村
2	FE15B2AA000R-430621-L0002	38435479.14	3215145.43	柏祥镇 伏太村
3	FE15B2AA000R-430621-L0003	38433528.64	3215002.22	柏祥镇 柏祥村
4	FE15B2AA000R-430621-L0004	38432394.66	3214991.48	柏祥镇 柏祥村
5	FE15B2AA000R-430621-L0005	38431721.3	3215374.36	柏祥镇 柏祥村
6	FE15B2AA000R-430621-L0006	38430853.69	3216148.92	柏祥镇 柏祥村
7	FE15B2AA000R-430621-L0007	38429847.66	3217202.37	长湖乡 自强村
8	FE15B2AA000R-430621-L0008	38429666.18	3218146.15	长湖乡 白羊村
9	FE15B2AA000R-430621-L0009	38428912	3219128.27	长湖乡 白羊村
10	FE15B2AA000R-430621-L0010	38428256.17	3219969.71	长湖乡 白羊村
11	FE15B2AA000R-430621-L0011	38426947.93	3220206.34	长湖乡 大仙村
12	FE15B2AA000R-430621-L0012	38425523.1	3222243.71	长湖乡 大仙村
13	FE15B2AA000R-430621-L0013	38425843.62	3223200.93	新墙镇 高桥村
14	FE15B2AA000R-430621-L0014	38424522.37	3224190.48	新墙镇 三合村
15	FE15B2AA000R-430621-L1001	38436988.95	3215906.49	柏祥镇 伏太村
16	FE15B2AA000R-430621-L1002	38434791.35	3215016.52	柏祥镇 伏太村
17	FE15B2AA000R-430621-L1003	38434782.88	3215015.9	柏祥镇 万庆村
18	FE15B2AA000R-430621-L1004	38432925.7	3214780.8	柏祥镇 柏祥村

序号	桩名（编号）	坐标		备注
		X	Y	
19	FE15B2AA000R-430621-L1005	38432921.98	3214772.05	柏祥镇 柏祥村
20	FE15B2AA000R-430621-L1006	38432295.11	3215045.94	柏祥镇 万庆村
21	FE15B2AA000R-430621-L1007	38432281.75	3215053.04	柏祥镇 柏祥村
22	FE15B2AA000R-430621-L1008	38431576.06	3215497.47	柏祥镇 柏祥村
23	FE15B2AA000R-430621-L1009	38431570.58	3215507.25	柏祥镇 柏祥村
24	FE15B2AA000R-430621-L1010	38431030.74	3215982.28	柏祥镇 柏祥村
25	FE15B2AA000R-430621-L1011	38431018.73	3215996.22	柏祥镇 柏祥村
26	FE15B2AA000R-430621-L1012	38430553.19	3216413.94	柏祥镇 柏祥村
27	FE15B2AA000R-430621-L1013	38426253.72	3220139.28	长湖乡 大仙村
28	FE15B2AA000R-430621-L1014	38426192.19	3220167.78	长湖乡 大仙村
29	FE15B2AA000R-430621-L1015	38423597.42	3224800.14	新墙镇 三合村
30	FE15B2AA000R-430621-R0001	38436395.19	3215505.77	柏祥镇 伏太村
31	FE15B2AA000R-430621-R0002	38435465.34	3215157.1	柏祥镇 伏太村
32	FE15B2AA000R-430621-R0003	38433513.85	3215023.01	柏祥镇 柏祥村
33	FE15B2AA000R-430621-R0004	38432392.55	3215019.67	柏祥镇 柏祥村
34	FE15B2AA000R-430621-R0005	38431750.7	3215379.73	柏祥镇 居委会
35	FE15B2AA000R-430621-R0006	38430872.56	3216164.02	柏祥镇 柏祥村
36	FE15B2AA000R-430621-R0007	38429871.1	3217206.28	长湖乡 自强村
37	FE15B2AA000R-430621-R0008	38429691.69	3218167.64	长湖乡 白羊村
38	FE15B2AA000R-430621-R0009	38428941.74	3219138.15	长湖乡 白羊村

序号	桩名（编号）	坐标		备注
		X	Y	
39	FE15B2AA000R-430621-R0010	38428274.69	3219994.09	长湖乡 白羊村
40	FE15B2AA000R-430621-R0011	38426553.96	3220430.04	长湖乡 大仙村
41	FE15B2AA000R-430621-R0012	38426152.95	3220857.42	长湖乡 大仙村
42	FE15B2AA000R-430621-R0013	38426116.36	3221623.8	新墙镇 高桥村
43	FE15B2AA000R-430621-R0014	38424602.48	3223817.19	新墙镇 高桥村
44	FE15B2AA000R-430621-R1001	38436990.18	3215913.26	柏祥镇 伏太村
45	FE15B2AA000R-430621-R1002	38436845.45	3215843.62	柏祥镇 伏太村
46	FE15B2AA000R-430621-R1003	38436837.59	3215830.66	柏祥镇 伏太村
47	FE15B2AA000R-430621-R1004	38430510.79	3216494.9	柏祥镇 柏祥村
48	FE15B2AA000R-430621-R1005	38430527.27	3216534.8	长湖乡 自强村
49	FE15B2AA000R-430621-R1006	38423811.24	3225303.36	新墙镇 清水村

注：表中坐标系：2000 国家大地坐标系，中央经线 114；高程系统：1985 国家高程基准。

附表二

岳阳县彭宗屋河河段管理范围告示牌成果表

序号	桩名（编号）	坐标		备注
		X	Y	
1	FE15B2AA000R-430621-L001	38436083.807	3215342.354	柏祥镇 伏太村
2	FE15B2AA000R-430621-L002	38432383.022	3214997.888	柏祥镇 万庆村

注：表中坐标系：2000 国家大地坐标系，中央经线 114；高程系统：1985 国家高程

3	FE15B2AA000R-430621-L003	38429633.003	3218130.769	长湖乡 白羊村
4	FE15B2AA000R-430621-R001	38436072.433	3215350.960	柏祥镇 伏太村
5	FE15B2AA000R-430621-R002	38429687.847	3218175.537	长湖乡 白羊村
6	FE15B2AA000R-430621-R003	38426573.995	3220407.700	长湖乡 大仙村

基准。

附图

岳阳县彭宗屋河河道管理范围划定图（一）

岳阳县彭宗屋河河道管理范围划定图（二）

岳阳县彭宗屋河河道管理范围划定图（三）

岳阳县彭宗屋河河道管理范围划定图（四）

岳阳县彭宗屋河河道管理范围划定图（五）

岳阳县彭宗屋河河道管理范围划定图（六）

岳阳县彭宗屋河河道管理范围划定图（七）

岳阳县彭宗屋河河道管理范围划定图（八）

岳阳县彭宗屋河河道管理范围划定图（九）

岳阳县彭宗屋河河道管理范围划定图（十）

资料来源：

[1] 《湖南省岳阳县中小河流治理重点县综合整治及水系连通试点彭总屋河柏祥-新墙-长湖乡项目区实施方案工程地质勘察报告》（湖南省水利水电勘测设计研究总院 2015.8 P₂₆）（湘水计[2017]15 号）。