

湖南省 岳阳县  
小型水闸管理与保护范围  
划 定 方 案

（审定稿）

审批单位：岳阳县人民政府

审核单位：岳阳县水利局

岳阳县自然资源和规划局

编制单位：岳阳县水利水电勘测设计院有限公司

二〇二二年十一月

湖南省 岳阳县  
小型水闸管理与保护范围  
划 定 方 案

（审定稿）

批准：毛宁

审核：毛宁

校核：刘季用

编写人员：刘晴来 但 竟 马艳飞

二〇二二年十一月

# 目录

1 绪论 .....	1
1.1 基本情况 .....	1
1.2 划界的必要性 .....	2
1.3 划界依据 .....	2
1.4 划界标准 .....	4
1.5 管理要求 .....	5
1.6 划界成果 .....	5
2 工程基本情况 .....	7
2.1 水利工程分布情况 .....	7
3 工作地图制作 .....	12
3.1 资料分析与利用 .....	12
4 管理与保护范围线标绘 .....	14
4.1 水利工程轮廓线标绘 .....	14
4.2 管理范围线标绘 .....	14
4.3 保护范围线标绘 .....	15
4.4 电子界桩和电子告示牌布设 .....	15
5 管理与保护范围线核实勘定 .....	24
5.1 管理与保护范围线修正 .....	24
5.2 工程区电子桩和电子告示牌定点放样测量 .....	24
6 图表及附件 .....	25
6.1 岳阳县小型水闸管理与保护范围界桩成果表 .....	25
6.2 岳阳县小型水闸管理与保护范围告示牌成果表 .....	28
6.3 岳阳县小型水闸管理与保护范围划定成果图图 .....	30

# 1 绪论

## 1.1 基本情况

### 1.1.1 自然地理概况

岳阳县位于湖南省东北部，东接湖北省通城县，东南连平江县，南抵汨罗市，西南以湖洲与沅江市、南县交界，西与华容县、君山区毗邻，北与临湘市、云溪区、岳阳楼区、君山区接壤。县界极端位置，东至月田镇钟山村钟家山南麓，南至长湖乡民主村王家寮分水岭，最西、最北均以东洞庭湖湖洲与君山区相接。全县土地总面积 2809 平方公里，占全市土地面积的 19.51%。

岳阳县处新华夏系巨型第二沉降的次一级隆起带，境内发育了形迹醒目、且长期活动的不明构造体系。地势自东北幕阜山余脉向西南的东洞庭湖呈降阶梯状倾斜。山地主要分布在毛田、张谷英及公田等乡镇的一部分地方，主要山脉有相思山、大云山。其中相思山位于岳阳县与湖北省通城县交界处，主峰眉毛尖海拔 957.20 米，为全县最高山峰。

岳阳县地处长江中游中低纬度区，属亚热带大陆季风湿润气候，受季风的影响较大。其气候特点是：四季分明，季节性强，热量适度，春温多变，初秋有寒，严寒期短，暑热期长，雨水集中，夏、秋多旱。年平均照 1814 个小时，是湖南省年平均照最长的地区之一。降水变化趋势受地理位置影响，西部滨湖区水量偏少，逐步向东部中低山区递增，东部靠近平江县幕阜山暴雨中心，年平均降水量在 1500 毫米以上。西部处于湘北滨湖少雨区，多年平均降水在 1200 毫米以下；降水量的年内分配特点是前多后少，春多于冬，夏多于秋，分配悬殊大。多年平均气温 17℃，年均无霜期 276.8 天。

境内河流湖泊众多，水资源丰富，主要河流有新墙河、费家河、坪桥河、铜鼓河、罗水河等。湖泊有大明湖、东洞庭湖等 17 个。

### 1.1.2 社会经济现状

岳阳县地处湘北，西揽洞庭，北扼长江。辖 15 个乡镇（办事处），总面积 2809 平方公里，总人口约 73.0 万。2021 年全县实现地区生产总值 385.80 亿元，按可比价计算，同比增长 8.1%。其中第一产业增加值 69.32 亿元，同比增长 9.4%；

第二产业增加值 160.99 亿元，同比增长 8.1%；第三产业增加值 155.50 亿元，同比增长 8.0%。分季度看：第一季度增加值同比增长 10.6%，第二季度增加值同比增长 10.7%，第三季度增加值同比增长 8.6%，第四季度增加值同比增长 8.1%。分产业看：第一产业增加值占地区生产总值比重为 18.0%，第二产业增加值比重为 41.7%，第三产业增加值比重为 40.3%。

## 1.2 划界的必要性

划定水利工程管理范围是加强水利工程管理的一项重要基础工作，是水利部门依法行政的前提条件，更是落实省委省政府、水利部深化水利改革和全面推行河长制的重要任务，对于进一步加强水利工程管理与保护、充分发挥水利工程效益；依法对水利工程进行管理范围划定，有利于明确管理界限，推进建立范围明确、权属清晰、责任落实的水利工程管理与保护责任体系，是保障区域防洪安全、供水安全、生态安全的重要保证，对加快经济社会发展和生态文明建设具有十分重要的意义。

## 1.3 划界依据

### 1.3.1 法律法规

《中华人民共和国水法》(2016 年修正)

《中华人民共和国防洪法》(2016 年修正)

《中华人民共和国土地管理法》(2019 年修正)

《中华人民共和国河道管理条例》(2018 年修正)

《地图管理条例》(2015 年)

《湖南省洞庭湖区水利管理条例》(2018 年修正)

《湖南省实施〈中华人民共和国水法〉办法》(2012 年修订)

《湖南省实施〈中华人民共和国防洪法〉办法》(2018 年修订)

《湖南省实施〈中华人民共和国土地管理法〉办法》(2016 年修正本)

### 1.3.2 规程规范

《防洪标准》(GB50201-2014)

《水闸工程管理设计规范》(SL170-96)

《水闸设计规范》(SL265-2016)

《堤防工程管理设计规范》(SL171-96)

《堤防工程设计规范》(GB50286-2013)

《泵站设计规范》(GB/T50265-2010)

《灌溉与排水工程设计标准》(GB52088-2018)

《蓄滞洪区设计规范》(GB50773-2012)

《调水工程设计指南》(SL430-2008)

《水利水电工程等级划分及洪水标准》(SL252-2017)

《水利水电工程设计洪水计算规范》(SL44-2006)

《水利对象分类与编码总则》(SLIT213-2020)

《水利水电工程建设征地移民安置规划设计规范》(SL290-2009)

《水利水电工程测量规范》(SL197-2013)

《1:500、1:1000、1:2000 地形图航空摄影测量内业规范》(GB/T7930-2008)

《1:500、1:1000、1:2000 地形图航空摄影测量外业规范》(GB/T7931-2008)

《国家基本比例尺地形图图式第 1 部分：1:500、1:1000、1:2000 地形图图式》  
(GB/T20257.1-2017)

《基础地理信息要素分类与代码》(GB/T13923-2006)

《全球定位系统实时动态测量(RTK)技术规范》(CH/T2009-2010)

《数字测绘成果质量检查与验收》(GB/T18316-2008)

### 1.3.3 政策文件

《关于水利水电工程建设用地有关问题的通知》(国土资发〔2001〕355 号)

《水利部关于深化水利改革的指导意见》(水规计〔2014〕48 号)

《水利部关于加强河湖管理工作的指导意见》(水建管〔2014〕76 号)

《水利部关于开展河湖管理范围和水利工程管理与保护范围划定工作的通知》(水建管〔2014〕285 号)

《水利部关于加快推进水利工程管理与保护范围划定工作的通知》(水运管[2018]339 号)

《关于做好全省小型水闸工程管理与保护范围划定工作的通知》(湘水办函[2022]79 号)

### 1.3.4 地方规定

《湖南省水利厅办公室关于印发湖南省水利工程管理与保护范围划界技术指南（试行）的通知》（发〔2020〕227号）

《湖南省水利厅办公室关于印发湖南省水利工程管理与保护范围划界成果制图规定和数据格式规定的通知》（湘水办〔2021〕13号）

## 1.4 划界标准

### 1.4.1 管理范围

（1）水闸管理范围分为工程区管理范围和运行区管理范围。工程区管理范围指水闸主体工程各组成部分（包括上游连接段、闸室段、下游连接段和两岸连接建筑物等）的覆盖范围以及覆盖范围以外的一定范围，运行区管理范围是指管理单位的办公、生产、生活设施等建（构）筑物的管理范围。

（2）水闸上下游翼墙末端以内为管理范围。

（3）水闸主体工程建筑物覆盖范围以外两侧的管理范围可按表 1.4-1 控制。

表 1.4-1 水闸主体工程建筑物覆盖范围以外的管理范围

工程规模	大型	中型	小型
两侧边界以外的宽度（m）	单侧 40~100	单侧 20~40	单侧 10~20

（4）已完成征地的水闸，如果征地范围线与上述管理范围线划定规则基本符合，管理范围线以征地范围线为准。

（5）运行区按其征地范围或围墙外边线划定管理范围。

### 1.4.2 保护范围

（1）水闸管理范围边缘向外延伸 50~200m 为保护范围。

（2）根据水闸管理的实际需要，不同规模水闸工程管理范围以外的保护范围可依照表 1.4-2 控制。

表 1.4-2 水闸主体工程建筑物管理范围以外的保护范围

工程规模	大型	中型	小型
两侧的宽度（m）	单侧 150~200	单侧 100~150	单侧 50~100
上、下游的宽度（m）	单侧 150~200	单侧 100~150	单侧 50~100

（3）运行区可沿用各级自然资源部门的划界成果进行划界。

## 1.5 管理要求

### 1.5.1 管理范围的管理要求

水闸管理范围线划定后其管理范围内的管理要求如下：

1、湖南省对水利工程依法实施保护。湖南省内所有的国有水利工程应当按照我省有关规定划定工程管理范围。

2、水行政主管部门应当加强对水工程管理范围的保护。依法由人民政府划定的水工程管理范围的土地及建筑物，除水工程管理单位外，其他单位和个人不得占用。

3、禁止在水工程管理范围内从事影响水工程运行和危害水工程安全的爆破、打井、采石、取土等活动，还不得从事影响水工程运行和危害水工程安全的建房、开渠、倾倒垃圾渣土等活动。

4、对违反以上法律法规行为者，必须依法严肃处理，情节严重构成犯罪的，将移送司法机关，追究刑事责任。

### 1.5.2 保护范围的管理要求

水闸保护范围线划定后其保护范围内的管理要求如下：

1、湖南省对水利工程依法实施保护。湖南省内所有的国有水利工程应当按照我省有关规定划定工程保护范围。

2、禁止在水工程保护范围内从事影响水工程运行和危害水工程安全的爆破、打井、采石、取土等活动。

3、对违反以上法律法规行为者，必须依法严肃处理，情节严重构成犯罪的，将移送司法机关，追究刑事责任。

## 1.6 划界成果

### 1.6.1 文字报告

《岳阳县小型水闸管理与保护范围划界方案》（含附图）。

### 1.6.2 表格成果

本次划界工作表格成果包括 7 个小型水闸管理范围电子界桩成果表、电子告示牌成果表，保护范围电子界桩成果表、电子告示牌成果表。上述表格记录了各

电子界桩、电子告示牌的坐标系统、高程系统、编号、所在位置（地名）、X 坐标、Y 坐标及高程坐标等信息，涉及电子界桩 70 个，电子告示牌 16 个。

1.6.3 电子成果

主要包括 7 个水闸管理与保护范围划定数据库成果以及各水库划界工作过程中收集的各类影音资料、基础资料。

1.6.4 点之记

本次岳阳县小型水闸工程管理与保护范围划界共涉及小型水闸 7 座，共计界桩 70 个，告示牌 16 个，点之记以 word 文件存储，其中点之记中点位略图为工作底图的截图，同时还需填写编号，界桩、告示牌的理论坐标及现场实际坐标，并配有界桩、告示牌近景及远景照片各一张，附有相关的位置说明。其具体形式如下图所示：

XX 工程管理（保护）范围界桩（告示牌）点之记

水利工程名称：填表日期：XXXX 年 XX 月 XX 日

编号		里程	
点位坐标 (CGCS2000)	X	Y	1985 国家高程基准
电子坐标			
实际坐标			
所在具体位置			
点位略图：			
界桩近景照片		界桩远景照片	
该点位于道路南边与水泥坪东边相交角上			
埋设者		检查者	
保管者			

## 2 工程基本情况

### 2.1 水利工程分布情况

#### 2.1.1 总体分布情况

根据《湖南省水利厅办公室关于做好全省小型水闸工程管理与保护范围划定工作的通知》（湘水办函〔2022〕79号），岳阳县小型水闸划界确定任务为7座。

根据本次现场调查，本次划界7座水闸分别为大明湖河头闸、费家湖水闸、燎原垸朝天闸、梅花村节制二闸、三合垸朝天闸、西游村闸、游港村双孔闸，其中中洲乡2座、新墙镇2座、筧口镇3座。具体分布如下图所示。



图 2.1-1 岳阳县水闸分布图

## 2.1.2 水闸基本情况

### （1）大明湖河头闸

大明湖河头闸位于岳阳县中洲乡机场村坪湖片，枢纽工程由上游翼墙段、闸室段、下游翼墙段组成，闸门净宽 1.6 米，高 2.0 米，单孔闸门，最大过闸流量  $10\text{m}^3/\text{s}$ ，是一座以防洪排涝为主的小（2）型水闸，该水利工程等别为 V 等，主要建筑物级别为 5 级。



### （2）费家湖水闸

费家湖水闸位于岳阳县中洲乡平江河村青峰片，枢纽工程由上游翼墙段、闸室段、下游翼墙段组成，闸门净宽 4.0 米，高 2.0 米，单孔闸门，最大过闸流量  $5\text{m}^3/\text{s}$ ，是一座以防洪排涝为主的小（2）型水闸，该水利工程等别为 V 等，主要建筑物级别为 5 级。



### （3）燎原垸朝天闸

燎原垸朝天闸位于岳阳县新墙镇燎原村沙河片，枢纽工程由上游翼墙段、闸室段、下游翼墙段、消力池组成，闸门净宽 3.0 米，高 3.0 米，单孔闸门，最大过闸流量  $10\text{m}^3/\text{s}$ ，是一座以防洪排涝为主的小（2）型水闸，该水利工程等别为 V 等，主要建筑物级别为 5 级。



### （4）三合垸朝天闸

三合垸朝天闸位于岳阳县新墙镇清水村袁岭片，枢纽工程由上游翼墙段、闸室段、下游翼墙段、消力池组成，闸门净宽 3.0 米，高 3.0 米，单孔闸门，最大过闸流量  $9.0\text{m}^3/\text{s}$ ，是一座以防洪排涝为主的小（2）型水闸，该水利工程等别为 V 等，主要建筑物级别为 5 级。



#### （5）梅花村节制二闸

梅花村节制二闸位于岳阳县筓口镇三港咀村梅花片，枢纽工程由上游翼墙段、闸室段、下游翼墙段、消力池组成，闸门净宽 2.5 米，高 3.0 米，单孔闸门，最大过闸流量  $20.37\text{m}^3/\text{s}$ ，是一座以防洪排涝为主的小（1）型水闸，该水利工程等别为 V 等，主要建筑物级别为 5 级。



#### （6）西游村闸

西游村闸位于岳阳县筓口镇游港村西游片，枢纽工程由上游翼墙段、闸室段、下游翼墙段、消力池组成，闸门净宽 2.7 米，高 2.4 米，单孔闸门，最大过闸流量  $13.82\text{m}^3/\text{s}$ ，是一座以防洪排涝为主的小（2）型水闸，该水利工程等别为 V 等，主要建筑物级别为 5 级。



### （7）游港村双孔闸

游港村双孔闸位于岳阳县筻口镇游港村游港片，枢纽工程由上游翼墙段、闸室段、下游翼墙段、消力池组成，闸门净宽 2.4 米，高 3.0 米，单孔闸门，最大过闸流量  $5.64\text{m}^3/\text{s}$ ，是一座以防洪排涝为主的小（2）型水闸，该水利工程等别为 V 等，主要建筑物级别为 5 级。



## 2.2 土地权属情况

2013 年，省国土资源厅开展了农村集体土地所有权调查，数据库建设已完成。该成果采用 1980 西安坐标系，经转化国家 2000 坐标系后，作为本次划界的基础数据，对土地权属界线符合本次划界要求的直接利用该成果作为管理范围界线。

水闸管理范围与保护范围内设计的地类主要为耕地、滩地及水塘，本次划界不改变土地原有权属。

## **3 工作地图制作**

### **3.1 资料分析与利用**

#### **3.1.1 第一次全国水利普查资料**

2010 年至 2012 年省水利厅牵头组织，利用省国土资源厅提供的 1:50000 或 1:10000 地形图，完成了第一次水利普查，收集了水库、水电站、水闸、泵站、堤防、灌区等水利工程基础信息，开发建设了全省水利普查数据库，数据库平面坐标采用 2000 国家大地坐标系，数据库包括 28 类对象、43 种空间要素类、154 类属性表、65 种关系类、2941 个字段。普查成果虽然比例尺较小，精度较低，大部分水利设施采用不依比例尺点要素或半依比例尺线要素表示，无法确定水体和水利工程设施的范围和准确位置，也无法量算水利要素的准确占地面积，但普查成果中采集了水利工程的详细信息，包括名称、类型、级别、高度、设计水位高程等属性，能够为水利工程管理与保护范围划定提供参考。

#### **3.1.2 水利工程注册登记资料**

2014 年、2019 年，水利部先后组织开展了水库大坝注册登记、堤防基础信息填报及水闸注册登记等工作，在水利普查的基础上，进一步对有关数据进行了核实、补充和完善；同时，水利部在此基础上，开发建设了相应的水利工程注册登记数据库，也能够为水利工程管理与保护范围划定提供参考。

#### **3.1.3 不动产统一登记基础数据建设项目成果**

收集湖南省不动产统一登记基础数据建设项目相关资料，包括 1:2000 数字正射影像、1:2000 数字线划图等。利用数字线划图直接截取水利工程周边一定范围内的成果，与相应的数字正射影像叠加，制作水利工程管理范围划定的工作底图。

#### **3.1.4 其他基础图件**

在 1:2000 不动产统一登记基础数据不成图区域内，重点收集湖南省自然资源厅组织测制的 1:10000 数字线划图和数字正射影像，或采用无人机现场测量，经精度检核后可用于制作本次划界工作底图。

## **3.2 划界参考要素采集**

### **3.2.1 影像图测绘**

对于岳阳县小型水闸划界我单位采用倾斜摄影技术与传统测量的方法，利用大疆无人机、GPS 等测量仪器进行野外实测，对水利工程区域进行 1: 2000 影像测量，确保现势性。作业时采集水域外围 300 米范围内对于水闸管理范围划界有参照基准作用的相关地物要素，遇到山体或城区时可根据需要适当缩小测量范围。

### **3.2.2 已有资料整合**

对第一次水利普查成果及地方水利部门提供的相关资料等已有资料进行整合处理，包括坐标转换、格式转换、数字矢量化等工作内容，将整合处理形成的资料与更新后的 1:2000 数字线划图、1:2000 正射影像叠加，形成水利工程划界工作底图。

## 4 管理与保护范围线标绘

### 4.1 水利工程轮廓线标绘

水闸工程轮廓线利用数字正射影像图，以及采用本次现场测量的成果，结合管理人员现场确认方式确定，明确水闸的占地及分布。

### 4.2 管理范围线标绘

#### (1) 大明湖河头闸

大明湖河头闸管理范围包含上游翼墙段、闸室段、下游翼墙段。其中上、下游管理范围线以上、下游翼墙为边界，两侧以翼墙外边线向外延 10m 为管理范围线，与上下游边界相衔接形成水闸管理范围。

#### (2) 费家湖水闸

费家湖水闸管理范围包含上游翼墙段、闸室段、下游翼墙段。其中上、下游管理范围线以上、下游翼墙为边界，两侧以翼墙外边线向外延 10m 为管理范围线，与上下游边界相衔接形成水闸管理范围。

#### (3) 燎原垸朝天闸

燎原垸朝天闸管理范围包含上游翼墙段、闸室段、下游翼墙段、消力池。其中上游管理范围线以上游翼墙为边界，下游管理范围线以消力池末端为边界，两侧以翼墙外边线向外延 10m 为管理范围线，与上下游边界相衔接形成水闸管理范围。

#### (4) 三合垸朝天闸

三合垸朝天闸管理范围包含上游翼墙段、闸室段、下游翼墙段。其中上、下游管理范围线以上、下游翼墙为边界，两侧以翼墙外边线向外延 10m 为管理范围线，与上下游边界相衔接形成水闸管理范围。

#### (5) 梅花村节制二闸

梅花村节制二闸管理范围包含上游翼墙段、闸室段、下游翼墙段。其中上、下游管理范围线以上、下游翼墙为边界，两侧以翼墙外边线向外延 10m 为管理范围线，与上下游边界相衔接形成水闸管理范围。

#### (6) 西游村闸

西游村闸管理范围包含上游翼墙段、闸室段、下游翼墙段。其中上、下游管

理范围线以上、下游翼墙为边界，两侧以翼墙外边线向外延 10m 为管理范围线，与上下游边界相衔接形成水闸管理范围。

#### **(7) 游港村双孔闸**

游港村双孔闸管理范围包含上游翼墙段、闸室段、下游翼墙段。其中上、下游管理范围线以上、下游翼墙为边界，两侧以翼墙外边线向外延 10m 为管理范围线，与上下游边界相衔接形成水闸管理范围。

### **4.3 保护范围线标绘**

管理范围线划定后，根据水利工程保护范围划界标准，并结合各水利工程实际情况，水闸上、下游以及两侧均以管理范围线外延 50m 作为水闸保护范围线。

### **4.4 电子界桩和电子告示牌布设**

#### **4.4.1 电子界桩**

##### **4.4.1.1 界桩布设**

##### **(1) 布设要求**

- 1) 布设界桩时应以能控制水利工程管理与保护范围边界的基本走向为原则。
- 2) 工程临水侧不布设管理与保护范围界桩。
- 3) 根据实际地形和周边环境确定埋设位置，选择界桩外形和材质。

##### **(1) 界桩密度**

根据水利部印发的《河湖及水利工程界桩、告示牌制作安装标准》（建安(2016)87 号），界桩密度宜为 100~1000m,关键部位应适当加密，相邻两界桩之间应尽量相互通视。在水利工程无生产、生活等人类活动的陡崖、荒山、森林等地段，可根据实际情况加大间距。

在以下情况应增设界桩：

- 1) 水利工程坝区、取水口等重要设施处；
- 2) 水利工程拐弯（角度小于120°）处；
- 3) 水事纠纷和水事案件易发地段或县级以上行政区域边界。

##### **(2) 实际布设情况**

1) 管理范围电子界桩点：沿管理范围线以大坝坡脚线左侧（沿水流方向）为起点逆时针方向布设。

2) 保护范围电子界桩点：沿保护范围线以大坝坡脚线左侧方向处为起点逆时针方向布设。

**表 4.4-1 岳阳县小型水闸电子界桩布设情况表**

序号	水闸名称	所在乡镇	管理范围电子界桩	保护范围电子界桩
1	大明湖河头闸	中洲乡	4	4
2	费家湖水闸	中洲乡	4	4
3	燎原垸朝天闸	新墙镇	5	6
4	三合垸朝天闸	新墙镇	8	7
5	梅花村节制二闸	筲口镇	4	6
6	西游村闸	筲口镇	4	4
7	游港村双孔闸	筲口镇	4	6
合计			33	37

#### **4.4.1.2 界桩制作**

##### **(1) 外形及尺寸**

采用长方形柱体（修边），尺寸 150mm×130mm×1000mm，四角切除棱角，切除棱角边长 10mm。地面以上高度为 400mm，地下 600mm。界桩顶部应刻注十字丝或植入钢钉，以精确定位界桩坐标。界桩结构图和平面图如图 4.4-1、图 4.4-2 所示。

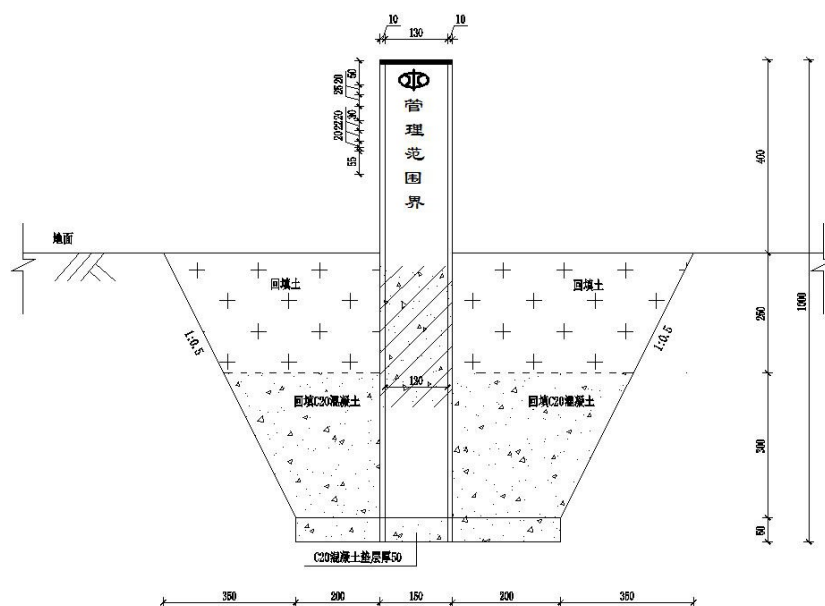


图 4.4-1 界桩结构图

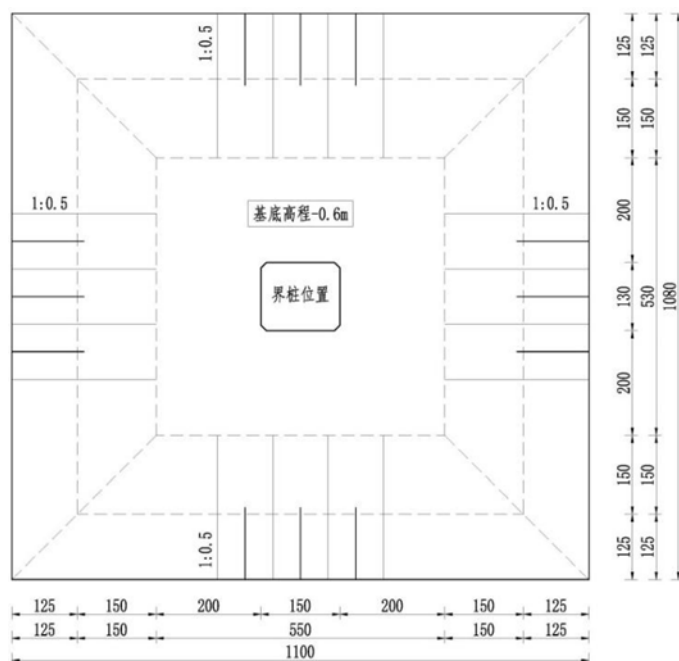


图 4.4-2 界桩平面图

## (2) 制作材料

根据水利工程所在地建筑材料和管理需求的不同，界桩桩体可分别采用钢筋混凝土或易于从当地获得的青石、花岗岩、大理石等坚硬石材制作。

采用混凝土制作界桩时，需外喷白色仿花岗岩外墙漆，混凝土强度应不低于 C30，并在四角配置四根长度 700mm 的  $\phi 12$  钢筋，如图 4.4-3 所示。

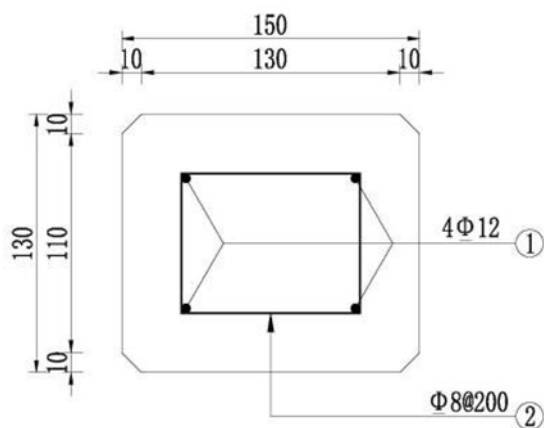


图 4.4-3 界桩钢筋配置图

### (3) 标注

长方体（修边）界桩地面以上各面均应标注，面向管理（保护）范围内立面为正面，面向管理（保护）范围外立面为背面。长方体（修边）界桩正面标注中国水利标志图形和“管理（保护）范围界”5个汉字；背面标注中国水利标志图形和“严禁移动、严禁破坏”8个汉字；左面标注水利工程名称；右面标注界桩编号、管理单位名称及设立日期。

各面标注推荐样式见图 4.4-4。



图 4.4-4 界桩标注样式示意图

界桩标注均应采用白色作为底色，中国水利标志应采用蓝色，其他标注文字均应采用红色。标注文字采用喷涂方式，字体均采用宋体，字号大小可根据字数适当缩放，以美观、清晰为宜。

## 4.4.2 电子告示牌

### (1) 布设要求

- 1) 水利工程管理与保护范围线的起点附近醒目位置应设一个告示牌。
- 2) 水利工程管理范围线设置的告示牌间距应小于3km。
- 3) 水利工程保护范围线设置的告示牌间距应小于6km。
- 4) 在下列情况应设置：
  - a、穿越城镇规划区上、下游；
  - b、水利工程重要的下水通递、取水口等；
  - c、人口密集或人流聚集地点河湖岸；
  - d、水事纠纷和水事案件易发地段或行政界。

### (2) 布设情况：

### 4.4.2.1 告示牌制作

(1) 制作规格：告示牌由面板与支架组成，总宽 1600mm，高 2300mm（地面以上），其中面板尺寸 1500mm×1000mm（宽×高），结构如图 4.4-5、图 4.4-6 所示。

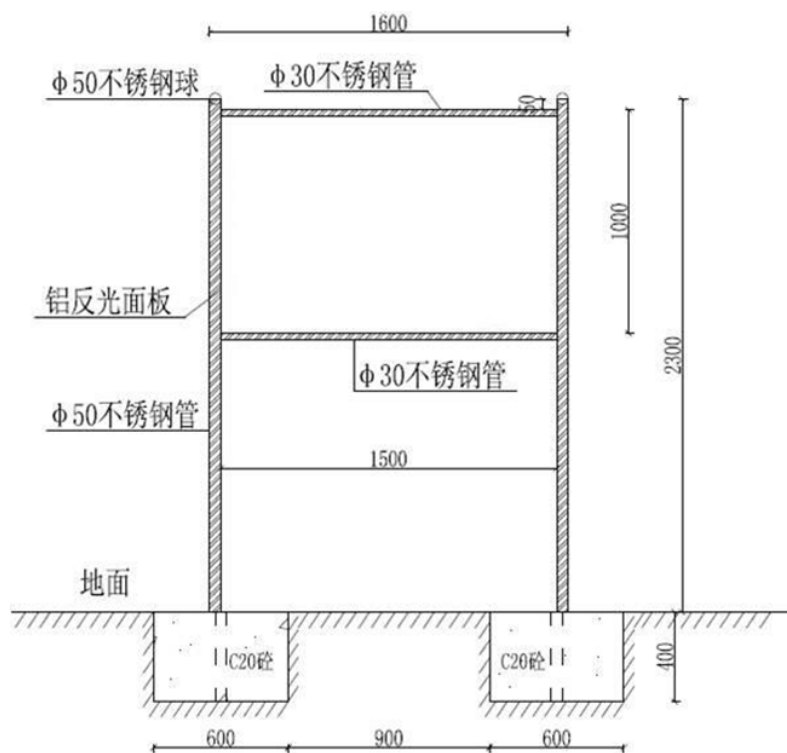


图 4.4-5 告示牌正面示意图

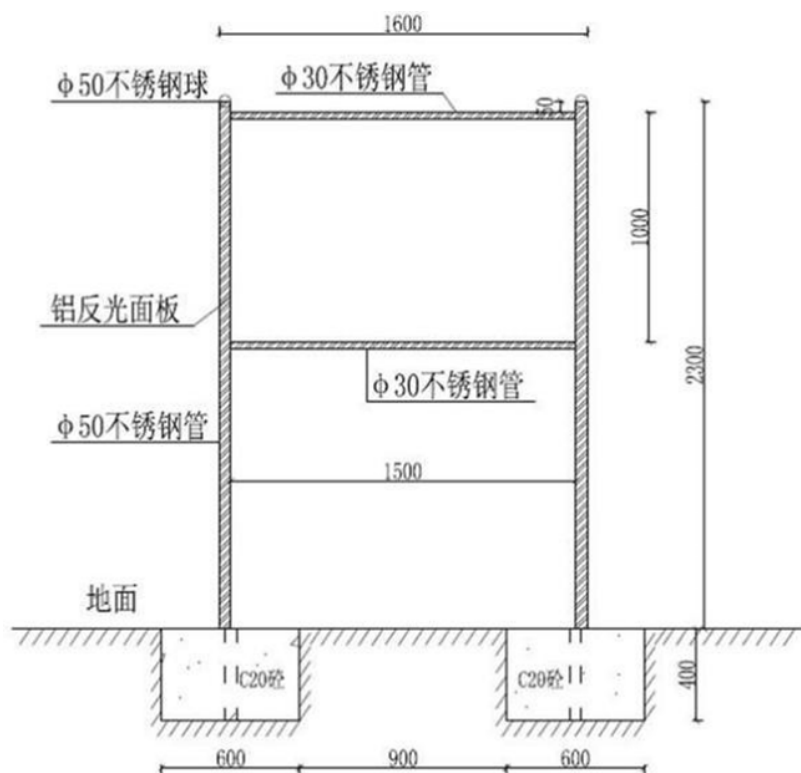


图 4.4-6 告示牌背面示意图

(2) 制作材料：采用  $\Phi 50\text{mm}$  不锈钢管或热镀锌管制作支架，面板采用铝反光面板制作。

(3) 编号：告示牌编号书写于标题名称后面。格式为“(告示牌序号)”，序号根据管理需要排列。

(4) 告示牌标注：告示牌正面和背面均应标注，面向管理（保护）范围外立面为正面，面向管理（保护）范围内立面为背面。标注采用蓝底白字，文字的字体标题采用黑体，其他均采用宋体，字号大小可根据字数适当缩放，以美观、清晰为宜。标示内容应包括但不限于图 4.4-7 和图 4.4-8 的内容。

告示牌正面标注应包括但不限于如下内容：

××工程管理范围告示牌（序号）

1、湖南省对水利工程依法实施保护。湖南省内所有的国有水利工程应当按照我省有关规定划定工程管理范围。

2、水行政主管部门应当加强对水工程管理范围的保护。依法由人民政府划定的水工程管理范围的土地及建筑物，除水工程管理单位外，其他单位和个人不得占用。

3. 禁止倾倒、堆放影响水利工程安全或者正常运行的废弃物；

4. 禁止开渠、挖塘、打井、爆破、葬坟、采石、取土、开采地下资源，损毁、破坏水利工程施工；

5. 禁止侵占、毁坏水利工程施工及移动、毁坏管理范围线界桩和告示牌；

6. 其他影响水利工程安全或者正常运行的行为。

7、对违反以上法律法规行为者，依法严肃处理，情节严重构成犯罪的，将移送司法机关追究刑事责任。

8、举报电话：××××××××。

管理单位：XXX 人民政府

日期：

××工程保护范围告示牌（序号）

1、湖南省对水利工程依法实施保护。湖南省内所有的国有水利工程应当按照我省有关规定划定工程保护范围。

2、禁止在水工程保护范围内修建围堤、阻水渠道、阻水道路、种植高杆农作物、设置拦河渔具、弃置矿渣、石渣、垃圾等活动。

3、对违反以上法律法规行为者，必须依法严肃处理，情节严重构成犯罪的，将移送司法机关，追究刑事责任。

管理单位：xxx 人民政府

日期：

告示牌背面标注文字应包括但不限于如下内容：

××工程管理范围告示

××工程管理范围划界工作，已经××镇人民政府批准实施完成，根据《中华人民共和国水法》、《中华人民共和国防洪法》、《湖南省实施〈中华人民共和国水法〉办法》、《湖南省实施〈中华人民共和国防洪法〉办法》等法律法规的规定，现公告如下：

（叙述该水利工程管理范围）

管理单位：XXX 人民政府

日期：

××工程保护范围告示牌

××工程保护范围划界工作，已经××镇人民政府批准实施完成，根据《中华人民共和国水法》、《中华人民共和国防洪法》、《湖南省实施〈中华人民共和国水法〉办法》、《湖南省实施〈中华人民共和国防洪法〉办法》等法律法规的规定，现公告如下：

（叙述该水利工程保护范围）

管理单位：XXX 人民政府

日期：

表 4.4-2 岳阳县小型水闸电子告示牌布设情况表

序号	水闸名称	所在乡镇	管理范围电子告示牌	保护范围电子告示牌
1	大明湖河头闸	中洲乡	1	2
2	费家湖水闸	中洲乡	1	1
3	燎原垸朝天闸	新墙镇	1	2
4	三合垸朝天闸	新墙镇	1	1
5	梅花村节制二闸	筲口镇	1	1
6	西游村闸	筲口镇	1	1
7	游港村双孔闸	筲口镇	1	1
合计			7	9

#### 4.4.3 管理与保护范围界桩编号原则

堤防工程岸别用“左”或“右”标识，界桩序号从下游到上游依次增大，特殊情况时可根据管理需要编排；库区界桩序号按照先左岸后右岸编排；坝区界桩序号按照管理需要编排；灌区工程界桩编号从源头开始按照从上往下、从左至右方式分渠道续编界桩编号；水电站、水闸、泵站和其他水利工程编号按照管理需要编排。

#### 4.4.4 管理与保护范围界桩编码规则

水利工程界桩编码，按“水利工程名称首字母”-“水利工程类型首字母”（灌区为干渠名称首字母）-“G（表示管理范围界桩）”或“B（保护范围界桩）”-“（L 或 R）顺序码”表示（堤防需要区分左右岸的以“L”“R”加顺序码区分）。其中“水利工程类型首字母”有如下表示：水库“SK”、水电站“SDZ”、水闸“SZ”、泵站“BZ”、堤防“DF”、灌区“GQ”。例如费家湖水闸的管理范围 001 号界桩表示为“FJHSZ-SZ-G001”，保护范围 001 号界桩表示为“HXZ-SZ-B001”。

## 5 管理与保护范围线核实勘定

### 5.1 管理与保护范围线修正

根据实地查看初步划定的管理范围线的走向和界桩的布设情况，并结合实地现场情况及相关政策要求，对局部位置的管理范围线进行调整，并调整确定界桩埋位置，编制管理范围界线划定方案并绘制管理范围划定图。

### 5.2 工程区电子桩和电子告示牌定点放样测量

岳阳县小型水闸电子界桩及电子告示牌已布设完毕。其中管理范围与保护范围电子界桩共计 70 个，管理范围与保护范围电子告示牌共计 16 个。

表 5.2-1 岳阳县小型水闸电子界桩及电子告示牌汇总表

序号	水库名称	所在乡镇	管理范围 电子界桩	保护范围 电子界桩	管理范围电 子告示牌	管理范围电 子告示牌
1	大明湖河头闸	中洲乡	4	4	1	2
2	费家湖水闸	中洲乡	4	4	1	1
3	燎原垸朝天闸	新墙镇	5	6	1	2
4	三合垸朝天闸	新墙镇	8	7	1	1
5	梅花村节制二闸	筲口镇	4	6	1	1
6	西游村闸	筲口镇	4	4	1	1
7	游港村双孔闸	筲口镇	4	6	1	1
合计			33	37	7	9

## 6 图表及附件

### 6.1 岳阳县小型水闸管理与保护范围界桩成果表

#### (1) 大明湖河头闸

#### 大明湖河头闸界桩成果表

坐标系统：2000 国家大地坐标系，中央经线 114°

高程系统：1985 国家高程基准

桩名（编号）	所在位置 （地名）	坐标		高程	移位 备注
		X	Y	H	
MHCJZEZ-SZ-G001	机场村	402007.8692	3213528.22		
MHCJZEZ-SZ-G003	机场村	401980.4691	3213517.096		
MHCJZEZ-SZ-G004	机场村	401977.8403	3213548.449		
MHCJZEZ-SZ-G002	机场村	402002.7425	3213549.899		
MHCJZEZ-SZ-B001	机场村	402057.5892	3213563.001		
MHCJZEZ-SZ-B002	机场村	402057.2641	3213603.158		
MHCJZEZ-SZ-B003	机场村	401923.7297	3213595.384		
MHCJZEZ-SZ-B004	机场村	401931.1314	3213507.104		

#### (2) 费家湖水闸

#### 费家湖水闸界桩成果表

坐标系统：2000 国家大地坐标系，中央经线 114°

高程系统：1985 国家高程基准

桩名（编号）	所在位置 （地名）	坐标		高程	移位 备注
		X	Y	H	
FJHSZ-SZ-G001	平江河村	407033.3836	3217911.046		
FJHSZ-SZ-G002	平江河村	407004.162	3217910.853		
FJHSZ-SZ-G003	平江河村	407004.6523	3217878.478		
FJHSZ-SZ-G004	平江河村	407056.5746	3217882.748		
FJHSZ-SZ-B001	平江河村	406998.6204	3217960.817		
FJHSZ-SZ-B002	平江河村	406953.8017	3217934.264		
FJHSZ-SZ-B003	平江河村	406955.4676	3217824.264		
FJHSZ-SZ-B004	平江河村	407109.6977	3217836.948		

(3) 燎原垸朝天闸

燎原垸朝天闸界桩成果表

坐标系统：2000 国家大地坐标系，中央经线 114°

高程系统：1985 国家高程基准

桩名（编号）	所在位置 （地名）	坐标		高程	移位 备注
		X	Y	H	
LYYCTZ-SZ-G001	燎原村	420110.5781	3226609.427		
LYYCTZ-SZ-G002	燎原村	420098.595	3226587.76		
LYYCTZ-SZ-G003	燎原村	420086.8145	3226568.366		
LYYCTZ-SZ-G004	燎原村	420113.1381	3226556.214		
LYYCTZ-SZ-G005	燎原村	420118.6361	3226571.787		
LYYCTZ-SZ-B001	燎原村	420090.115	3226673.842		
LYYCTZ-SZ-B002	燎原村	420072.0228	3226638.818		
LYYCTZ-SZ-B003	燎原村	420022.5139	3226542.978		
LYYCTZ-SZ-B004	燎原村	420093.5359	3226510.192		
LYYCTZ-SZ-B005	燎原村	420169.4482	3226556.322		
LYYCTZ-SZ-B006	燎原村	420201.8289	3226622.547		

(4) 三合垸朝天闸

三合垸朝天闸界桩成果表

坐标系统：2000 国家大地坐标系，中央经线 114°

高程系统：1985 国家高程基准

桩名（编号）	所在位置 （地名）	坐标		高程	移位 备注
		X	Y	H	
SHYCTZ-SZ-G001	清水村	423791.2827	3225057.014		
SHYCTZ-SZ-G002	清水村	423813.226	3225067.888		
SHYCTZ-SZ-G003	清水村	423828.8786	3225099.748		
SHYCTZ-SZ-G004	清水村	423863.5188	3225104.35		
SHYCTZ-SZ-G005	清水村	423848.8041	3225138.191		
SHYCTZ-SZ-G006	清水村	423825.0163	3225124.344		
SHYCTZ-SZ-G007	清水村	423788.9863	3225119.053		
SHYCTZ-SZ-G008	清水村	423768.027	3225124.053		
SHYCTZ-SZ-B001	清水村	423789.0038	3225000.082		
SHYCTZ-SZ-B002	清水村	423851.3582	3225030.982		
SHYCTZ-SZ-B003	清水村	423926.7716	3225085.017		
SHYCTZ-SZ-B004	清水村	423875.9082	3225201.248		
SHYCTZ-SZ-B005	清水村	423802.5316	3225169.508		
SHYCTZ-SZ-B006	清水村	423771.9154	3225177.819		
SHYCTZ-SZ-B007	清水村	423704.019	3225156.007		

(5) 梅花村节制二闸

梅花村节制二闸界桩成果表

坐标系统：2000 国家大地坐标系，中央经线 114°

高程系统：1985 国家高程基准

桩名（编号）	所在位置 （地名）	坐标		高程	移位 备注
		X	Y	H	
MHCJZEZ-SZ-G001	三港咀村	427146.5545	3229417.091		
MHCJZEZ-SZ-G002	三港咀村	427177.5836	3229393.182		
MHCJZEZ-SZ-G003	三港咀村	427190.9612	3229422.267		
MHCJZEZ-SZ-G004	三港咀村	427160.1544	3229438.576		
MHCJZEZ-SZ-B001	三港咀村	427079.0521	3229403.937		
MHCJZEZ-SZ-B002	三港咀村	427147.0373	3229352.485		
MHCJZEZ-SZ-B003	三港咀村	427225.2533	3229375.842		
MHCJZEZ-SZ-B004	三港咀村	427264.2265	3229444.2		
MHCJZEZ-SZ-B005	三港咀村	427212.8169	3229467.263		
MHCJZEZ-SZ-B006	三港咀村	427142.871	3229504.756		

(6) 西游村闸

西游村闸界桩成果表

坐标系统：2000 国家大地坐标系，中央经线 114°

高程系统：1985 国家高程基准

桩名（编号）	所在位置 （地名）	坐标		高程	移位 备注
		X	Y	H	
XYCZ-SZ-G001	游港村	432098.5406	3233172.958		
XYCZ-SZ-G002	游港村	432079.3563	3233194.46		
XYCZ-SZ-G003	游港村	432060.8134	3233177.393		
XYCZ-SZ-G004	游港村	432078.1271	3233156.398		
XYCZ-SZ-B001	游港村	432170.7381	3233167.141		
XYCZ-SZ-B002	游港村	432080.1679	3233268.653		
XYCZ-SZ-B003	游港村	431993.6481	3233180.25		
XYCZ-SZ-B004	游港村	432071.1252	3233086.336		

(7) 游港村双孔闸

### 游港村双孔闸界桩成果表

坐标系统：2000 国家大地坐标系，中央经线 114°

高程系统：1985 国家高程基准

桩名（编号）	所在位置 （地名）	坐标		高程	移位 备注
		X	Y	H	
YGCSKZ-SZ-G001	游港村	432465.9396	3234337.527		
YGCSKZ-SZ-G002	游港村	432444.2891	3234347.155		
YGCSKZ-SZ-G003	游港村	432427.3643	3234324.013		
YGCSKZ-SZ-G004	游港村	432452.5039	3234309.884		
YGCSKZ-SZ-B001	游港村	432536.7671	3234368.87		
YGCSKZ-SZ-B002	游港村	432429.4966	3234424.766		
YGCSKZ-SZ-B003	游港村	432350.7441	3234293.482		
YGCSKZ-SZ-B004	游港村	432471.1227	3234233.812		

## 6.2 岳阳县小型水闸管理与保护范围告示牌成果表

(1) 大明湖河头闸

### 大明湖河头闸告示牌成果表

坐标系统：2000 国家大地坐标系，中央经线 114°

高程系统：1985 国家高程基准

桩名（编号）	所在位置 （地名）	坐标		高程	移位 备注
		X	Y	H	
DMHHTZ-GSP-G001	机场村	401981.7889	3213542.719		
DMHHTZ-GSP-B001	机场村	401979.2097	3213598.614		
DMHHTZ-GSP-B002	机场村	401932.3352	3213515.969		

(2) 费家湖水闸

### 费家湖水闸告示牌成果表

坐标系统：2000 国家大地坐标系，中央经线 114°

高程系统：1985 国家高程基准

桩名（编号）	所在位置 （地名）	坐标		高程	移位 备注
		X	Y	H	
FJHZ-GSP-G001	平江河村	407041.4951	3217895.113		
FJHZ-GSP-B001	平江河村	407062.2172	3217833.043		

(3) 燎原垸朝天闸

燎原垸朝天闸告示牌成果表

坐标系统：2000 国家大地坐标系，中央经线 114°

高程系统：1985 国家高程基准

桩名（编号）	所在位置 （地名）	坐标		高程	移位 备注
		X	Y	H	
LYYCTZ-GSP-G001	燎原村	420115.096	3226576.272		
LYYCTZ-GSP-B001	燎原村	420166	3226566.981		

(4) 三合垸朝天闸

三合垸朝天闸告示牌成果表

坐标系统：2000 国家大地坐标系，中央经线 114°

高程系统：1985 国家高程基准

桩名（编号）	所在位置 （地名）	坐标		高程	移位 备注
		X	Y	H	
SHYCTZ-GSP-G001	清水村	423829.7929	3225115.406		
SHYCTZ-GSP-B001	清水村	423807.9306	3225171.346		

(5) 梅花村节制二闸

梅花村节制二闸告示牌成果表

坐标系统：2000 国家大地坐标系，中央经线 114°

高程系统：1985 国家高程基准

桩名（编号）	所在位置 （地名）	坐标		高程	移位 备注
		X	Y	H	
MHCJZEZ-GSP-G001	三港咀村	427175.5098	3229418.815		
MHCJZEZ-GSP-B001	三港咀村	427207.2013	3229470.049		
MHCJZEZ-GSP-B002	三港咀村	427234.2937	3229381.71		

(6) 西游村闸

西游村闸告示牌成果表

坐标系统：2000 国家大地坐标系，中央经线 114°

高程系统：1985 国家高程基准

桩名（编号）	所在位置 （地名）	坐标		高程	移位 备注
		X	Y	H	
XYCZ-GSP-G001	游港村	432081.5637	3233175.605		
XYCZ-GSP-B001	游港村	432043.8177	3233119.437		

(7) 游港村双孔闸

### 游港村双孔闸告示牌成果表

坐标系统：2000 国家大地坐标系，中央经线 114°

高程系统：1985 国家高程基准

桩名（编号）	所在位置 （地名）	坐标		高程	移位 备注
		X	Y	H	
YGCSKZ-GSP-G001	游港村	432438.7998	3234330.719		
YGCSKZ-GSP-B001	游港村	432390.1203	3234359.124		

### 6.3 岳阳县小型水闸管理与保护范围划定成果图

岳阳县小型水闸管理与保护范围划界成果图

大明湖河头闸



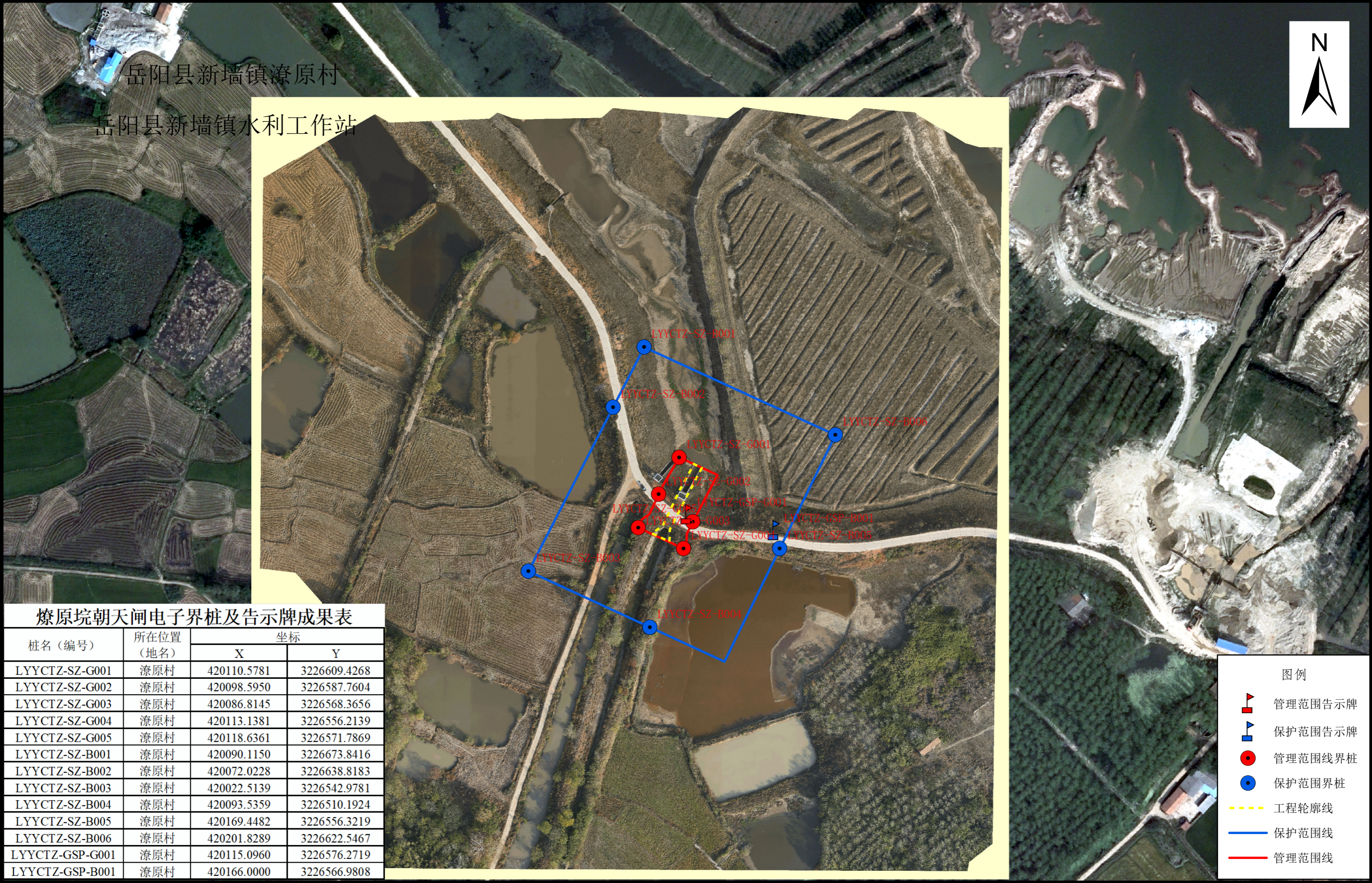
岳阳县小型水闸管理与保护范围划界成果图

费家湖水闸



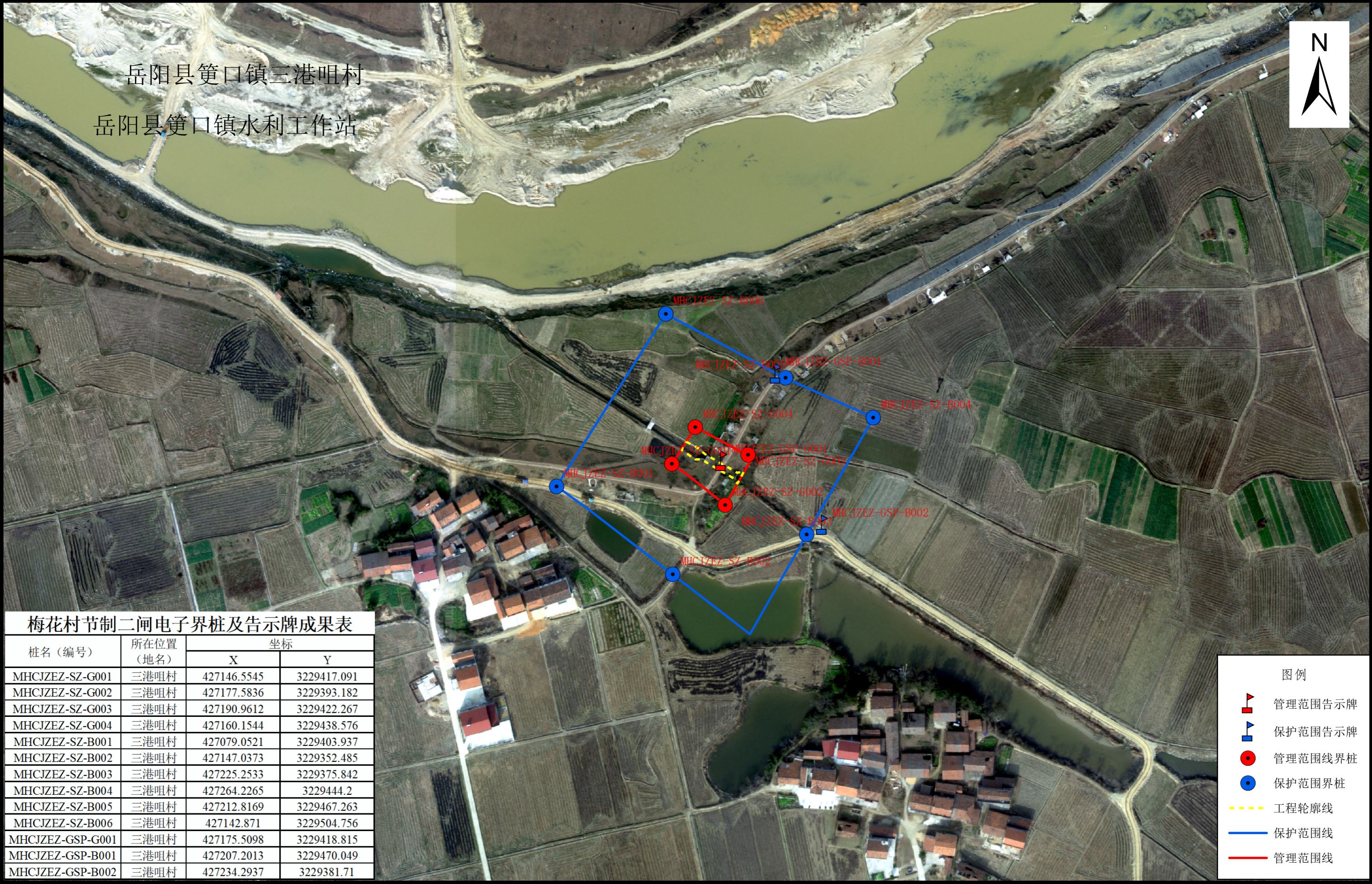
岳阳县小型水闸管理与保护范围划界成果图

燎原垸朝天闸



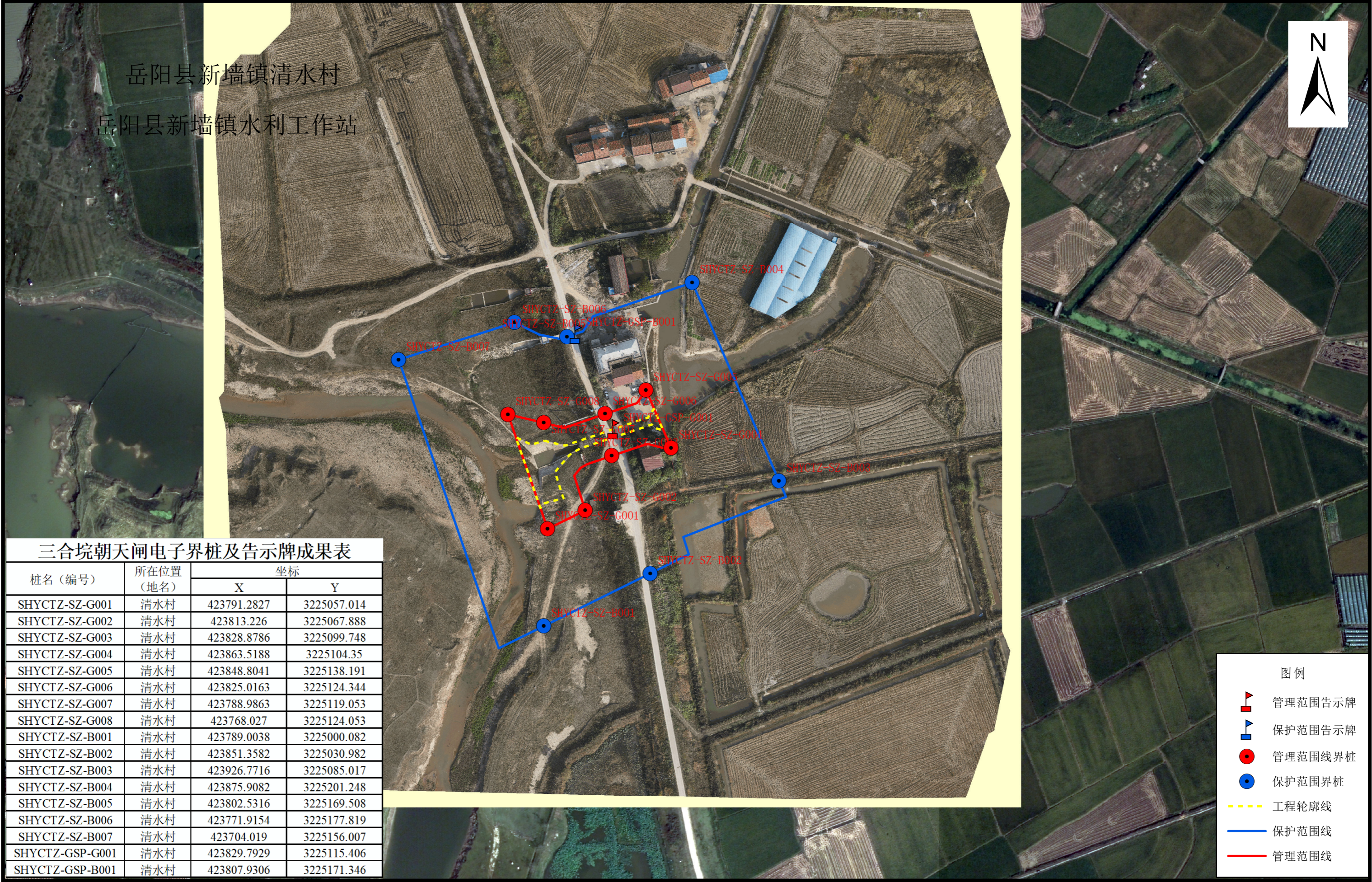
岳阳县小型水闸管理与保护范围划界成果图

梅花村节制二闸



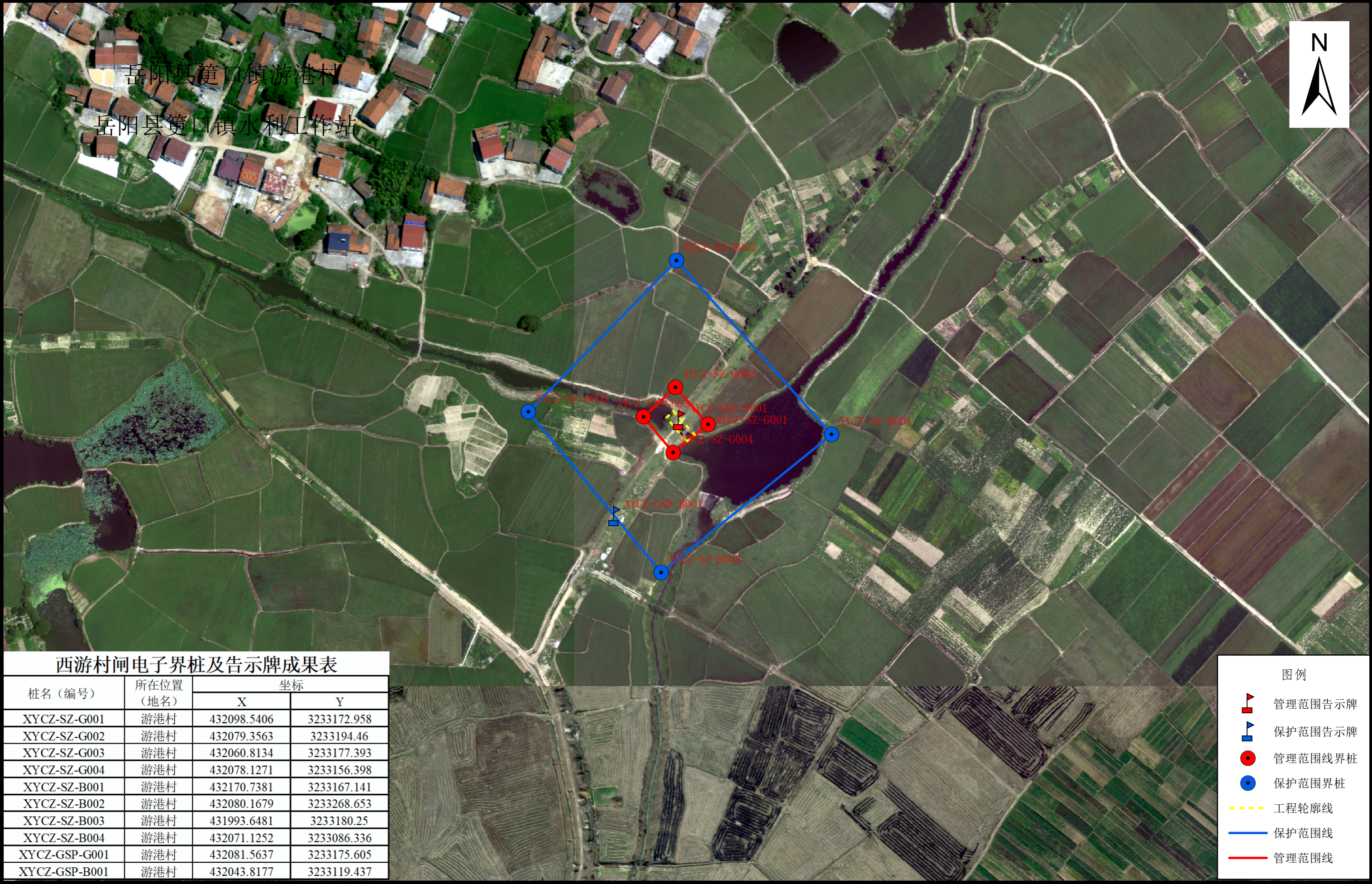
# 岳阳县小型水闸管理与保护范围划界成果图

## 三合垸朝天闸



岳阳县小型水闸管理与保护范围划界成果图

西游村闸

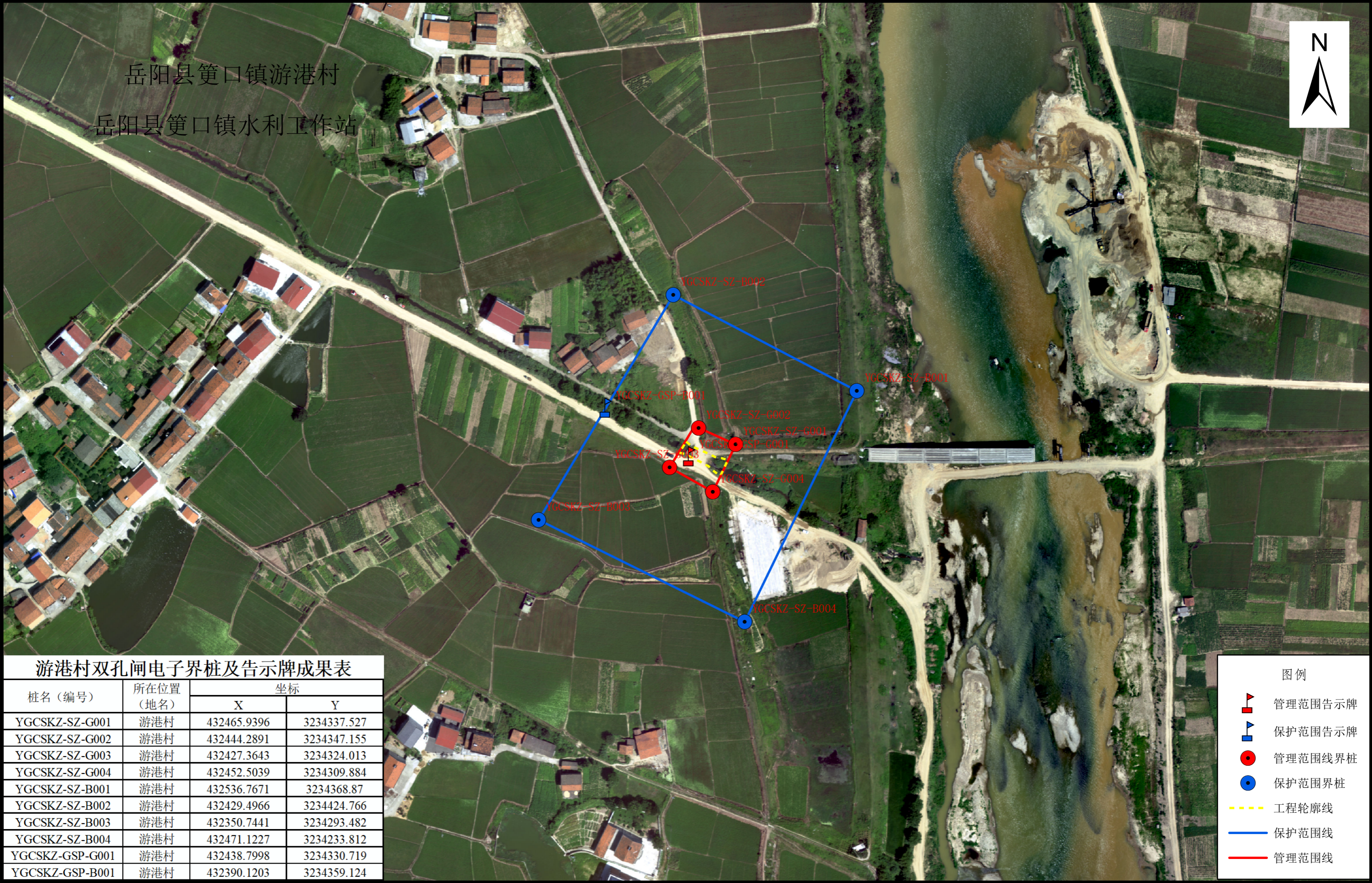


西游村闸电子界桩及告示牌成果表

桩名（编号）	所在位置 （地名）	坐标	
		X	Y
XYCZ-SZ-G001	游港村	432098.5406	3233172.958
XYCZ-SZ-G002	游港村	432079.3563	3233194.46
XYCZ-SZ-G003	游港村	432060.8134	3233177.393
XYCZ-SZ-G004	游港村	432078.1271	3233156.398
XYCZ-SZ-B001	游港村	432170.7381	3233167.141
XYCZ-SZ-B002	游港村	432080.1679	3233268.653
XYCZ-SZ-B003	游港村	431993.6481	3233180.25
XYCZ-SZ-B004	游港村	432071.1252	3233086.336
XYCZ-GSP-G001	游港村	432081.5637	3233175.605
XYCZ-GSP-B001	游港村	432043.8177	3233119.437

岳阳县小型水闸管理与保护范围划界成果图

游港村双孔闸



岳阳县小型水闸管理与保护范围划定工作成果  
技术评审专家意见表

专家姓名	丁生才	职位或职称	科长
工作单位	县水利局		

1. 文中部分数据表有误。如：p4 “五加”水闸管理。  
<sup>文字及</sup>  
 表1.4.1应为1.4.2. 表头管理  
 范围应为保护范围。  
 p6. 界桩桩号字为70个有误。应为90。

2. 水闸冲及耕地红线应在文中<sup>说明</sup>描述清楚。

3. <sup>补充</sup>~~明确~~水闸两侧, 及上下游宽窄数据。

4. 补充完善水闸图<sup>纸</sup>坐标, ~~库~~数据。

岳阳县小型水闸管理与保护范围划定工作成果  
技术评审专家意见表

专家姓名	蒋胜龙	职位或职称	副处
工作单位	岳阳县水利资源局		
<p>一、文本表述错误，有所删减。</p> <p>二、8基名称旧得保护范围部分重复备注</p>			

岳阳县小型水闸管理与保护范围划定工作成果  
技术评审专家意见表

专家姓名	周永成	职位或职称	正
工作单位	岳阳县水利局		
<p>1. 复核文字描述。P4页文字与表头有歧义。P12页表头文字有歧义。</p> <p>2. 复核界桩。公示牌数量、前后页保持一致。复核现状情况。边界线与实际相符的一致性。</p> <p>3. 附图中标注各界桩布设点坐标位置表。</p> <p>4. 补充说明管理范围在耕地或鱼塘等交叉情况如何确定的。</p>			

岳阳县小型水闸管理与保护范围划定工作成果  
技术评审专家意见表

专家姓名	孙越	职位或职称	工程师
工作单位	岳阳县水利局		
<p>1. 复核文本编制内容;</p> <p>2. 复核界桩埋设位置是否合理;</p> <p>3. 复核电子界桩和电子标识牌数量.</p> <p>4. 补充自然资源局的“三调”成果是否与水闸管理与保护范围重叠 并在文本中说明。</p>			